

**Korea  
Foundation for  
Women**

지속가능사회를 위한  
한국여성재단 연차보고서

**Annual Report  
2012**

따뜻한  
희망을

## 지속가능사회를 위한 한국여성재단 연차보고서 2012

- 보고기준 : 2012. 1. 1 ~ 2012. 12. 31(연단위 회계연도 기준)
- 보고주기 : 매년
- 보고범위 : 분야별 사업, 모금·배분, 재단운영, 회계
- 공개원칙 : 웹사이트, 뉴스레터
- 보고검증 : 공개된 모든 정보는 한국여성재단 내부 실무 담당자 및 경영진의 검토를 거쳤으며 제3자 검증을 위해 재정 부분은 국내 회계법인의 외부 감사를 받고 있습니다.



한국여성재단 로고는 여성(Women)의 첫 글자인 W와 남녀의 모습을 조합해서 남녀가 함께 앞으로 전진, 발전하는 모습을 형상화한 이미지입니다.

\* 2001년 1월, 엠블렘 공모를 통해 선정된 서울시립대 산업디자인학과 김혜원 교수의 작품입니다.

---

지속가능사회를 위한 한국여성재단 연차보고서 2012

발행일 2013년 3월 22일 | 발행처 (재)한국여성재단 | 발행인 조형 | 디자인 인쇄 일탈기획

Annual Report 2012  
Korea Foundation for Women

지속가능사회를 위한  
한국여성재단 연차보고서

사람들에게 희망을

## CONTENTS

### 이사장 인사말

### 한국여성재단 2012 개요

- 4 한국여성재단 비전과 미션
- 5 2012 한국여성재단 사업 목표
- 6 한눈에 보는 한국여성재단 2012년

### 지원사업

- 10 성평등사회문화조성사업
- 13 소외여성empowerment사업
- 22 여성공익단체 활동가 및 단체 역량강화 사업
- 28 돌봄의 사회화 및 돌봄사회 지원사업

### 모금사업

- 32 개인모금
- 39 기업사회공헌

### 대외협력사업

- 44 국제교류
- 45 사단법인 미래포럼

### 함께한 사람들

- 48 파트너십
- 51 나눔과 참여

### 경영성과

- 60 재정보고
- 76 조직 운영 보고
- 77 공정성과 투명성

### 일하는 사람들

- 78 고문, 임원 및 위원회
  - 79 사무처
-

## 이사장 인사말

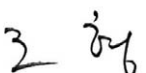
2012년 한 해 동안 한국여성재단의 활동에 깊은 관심과 애정으로 격려해주신 여러분께 감사드리며, 정성껏 운영한 재단 활동을 보고드립니다.


한국여성재단은 평등과 상생의 미래사회 비전을 실현하기 위해 여성인권과 복지에 관심을 가진 기부자들과 여성공익단체의 사업들을 연계하고 지원하는 한편 국제사회의 여성재단들과 교류하며 파트너십을 형성하는 일에 힘을 쏟았습니다.

지난해에는 어려운 경제상황으로 전해보다 모금총액이 29.3% 감소하였습니다. 그 상황에서도 재단 활동을 지원하는 기부자들이 증액 캠페인에 참여하고, 후원사업 결과에 대한 기업들의 신뢰가 쌓임으로 기부의 지속성이 한층 확보되는 성과를 거두기도 하였습니다. 또한 여성희망캠페인 '100인 기부 릴레이'를 통해 기부의 저변이 확장되고 신규 기부자들이 점차 증가하고 있으며, 재단 창립 15주년(2014년)을 맞이하여 제2의 도약을 성원해주는 기부자들이 계셔서 큰 힘을 얻었습니다.

기부자들의 성원에 힘입어 조성된 기금으로, 재단은 지난해 전국 168개의 단체, 기관, 시설에 사업비 총 3,362,465,636원을 지원하였습니다. 목적사업인 성평등 문화 조성, 제도와 정책 연구활동 지원에 주력하는 한편, 소외된 여성들의 자립과 나아가 리더십 형성 활동들을 지원하고, 마을과 지역에서의 대안적인 돌봄사회 건설을 위한 실험적인 운동과 여성 주민활동가들을 후원하였습니다. 아울러 변화하는 사회의 새로운 여성공익운동을 성찰하고 기획하는 여성활동가들의 재교육, 세미나 재충전을 지원함으로 운동의 지속가능성 확보 및 역량강화의 성과를 확보하는 일에 많은 노력을 하였습니다.

여성재단을 후원해주신 기부자님들과 지원사업을 투명하고 성실하게 수행해주신 단체들에 감사의 인사를 드립니다. 앞으로도 지속적인 파트너십으로 의미있는 사업들에 함께 할 수 있기를 희망합니다.

한국여성재단 이사장 



Annual Report 2012  
Korea Foundation for Women  
지속가능사회를 위한 한국여성재단 연차보고서

# 한국여성재단 2012 개요

한국여성재단 비전과 미션  
2012 한국여성재단 사업 목표  
한눈에 보는 한국여성재단 2012년

## 한국여성재단 비전과 미션

한국여성재단은 1999년 12월 6일, “우리 딸들의 밝은 새천년을 연다”는 뜻을 모아 여성계, 학계, 방송/언론계, 정치/경제계 등 각 분야의 리더 53인과 124개 여성단체 대표가 함께 모여 설립한 최초의 시민사회 공익재단이자 여성을 위한 국내 유일의 민간재단입니다. 2009년 12월, 창립 10주년을 맞이하며 새로운 도약을 위해 ‘평등과 상생의 미래사회 구축’을 비전으로 설정하였고, 2012년까지 중점 사업들을 지속하였습니다.

### VISION

## 평등과 상생의 미래사회 구축

### MISSION 1

## 평등사회를 일구는 여성들의 버팀목

#### □ 성평등사회를 위한 공익활동 지원

- 여성NGO의 성평등 사회조성 활동 지원
  - 사회 전 분야에 걸친 여성인권, 여성권익향상, 정책결정직에의 참여 확대 등 사회 전반의 성평등의식 제고와 평등문화 확산운동 지원 확대
- 여성의 빈곤화를 예방하는 대안적 경제활동 지원
  - 여성노동의 빈곤화, 비정규직화, 주변화 예방 활동
  - 사회적 기업, 공동창업, 여성 마이크로크레딧 사업 확대
- 다양성과 다문화가 존중되는 사회문화 조성활동 지원
  - 관용과 다양성 존중 문화 조성
  - 결혼 이주여성 인권보호, 자립 지원, 가족 발전 등

#### □ 지속가능한 여성운동의 인프라 구축 지원

- 여성NGO의 역량 강화
  - 여성NGO의 경영 전반에 걸친 전문성 강화
  - 여성 이슈별 국제 네트워크, NGO활동가의 글로벌 역량 강화
- 여성운동의 대중화와 미래 여성활동가 육성
  - 청소년, 대학생 등 미래세대의 성인지 교육 및 여성 운동 참여 촉진
  - 풀뿌리 여성운동 활성화

### MISSION 2

## 대안적 돌봄사회 건설

#### □ ‘돌봄의 사회화’ 지원

- 사회적 돌봄의 대안적 모델 구축 및 성인지적 돌봄노동 정착 지원
  - 여성이 중심이 되는 대안적 경제·생활·문화 공동체 발굴 및 육성
  - 남녀가 동등하게 주체적으로 참여하여, 핵심 노동력으로 존중받는 성평등한 ‘돌봄의 사회화’ 지원

### MISSION 3

## 참여와 변화의 나눔문화 확산

#### □ 여성의제 연계 ‘나눔’ 활동 강화

- 여성이슈 연계 나눔 사업의 다양화, 전문화 추진
  - 대중적 참여를 통한 성평등사회조성기금 등 여성재단의 다양한 기금 확대
- 여성NGO의 나눔네트워크 강화 지원
  - 체계적, 정례적 ‘나눔’ 교육 및 정보 교류·확산
  - 기업, 시민사회, 개인 등 다양한 ‘나눔’ 주제 간의 네트워크 강화

#### □ 기부 문화 선진화 전략개발

- 나눔의 일상화, 지속화를 위한 정책 및 실행프로그램 개발
  - 선진 기부문화 연구, 전파 및 제도 개선 활동
  - ‘나눔’의 선순환을 위한 정책 개발 및 실행

□ 풀뿌리 모금의 확대

- (1) 개인기부자의 발굴과 기부의 지속 참여로 풀뿌리 모금액 증대
- (2) 새로운 캠페인 만만클럽 인지도 증가
- (3) 기부자 예우 업무 정착 및 안정화
- (4) 기부자 네트워크 강화

□ 여성재단의 대내·외적 커뮤니케이션 강화

- (1) 각종 홍보매체의 대중성, 전문성 강화로 대중적 인지도 확대
- (2) 모금과 배분 및 조직운영 전 과정에 관한 유용한 정보의 충실한 공개
- (3) 모금과 배분 전반을 관리할 수 있는 전산시스템의 개발

□ 업무의 수평적 체계 및 네트워킹 강화

- (1) 팀간, 팀내 업무 유연성 강화
- (2) 상시적인 TFT(Task Force Team) 가동
- (3) 구성원의 성장로드맵 구성 및 교육훈련 프로그래밍
- (4) 중간관리자의 안정화 및 역량강화
- (5) 파트너단체와 일상적인 커뮤니케이션

□ 경험의 축적과 공유

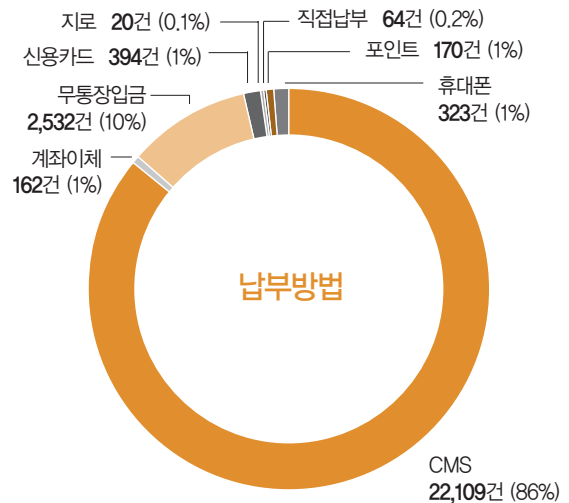
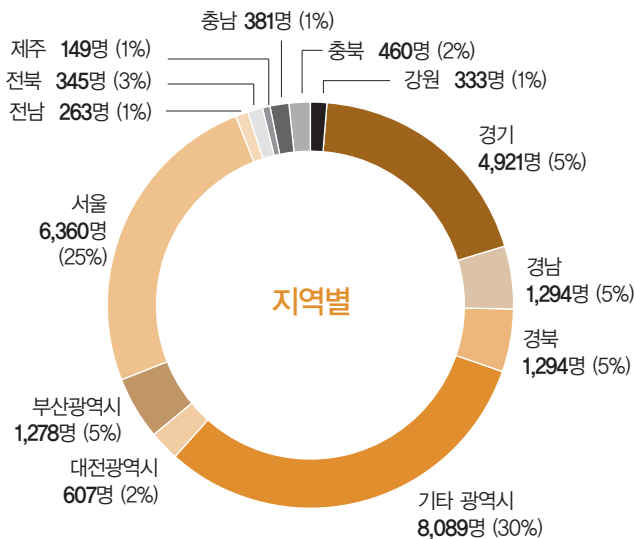
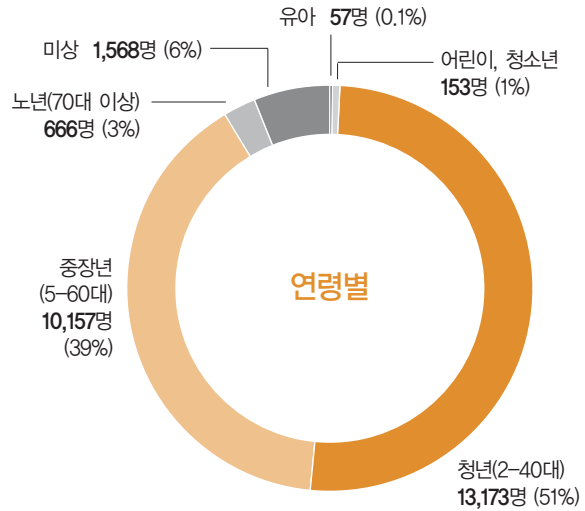
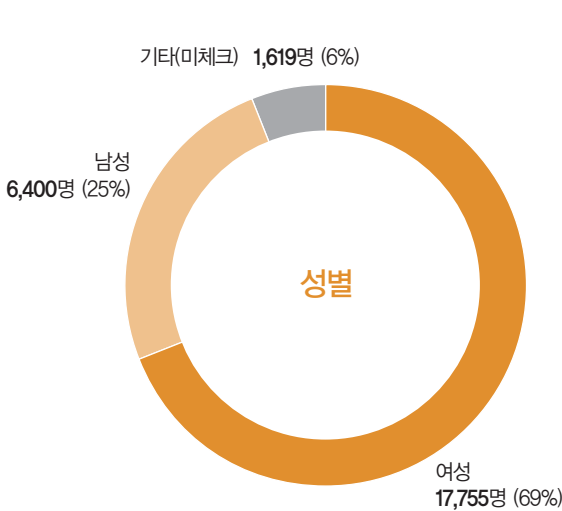
- (1) 사업 경험의 시간별 자료 축적 및 유용한 정보로서의 데이터화
- (2) 전체 사업영역(모금·배분·재정·인사 등)의 기록화

# 한눈에 보는 한국여성재단 2012년

모금성과 3,540,814,023 원

개인모금 430,939,573 원  
기업모금 3,109,674,450 원

## 개인기부 (25,774명)



## 기업후원 (16개 기업)

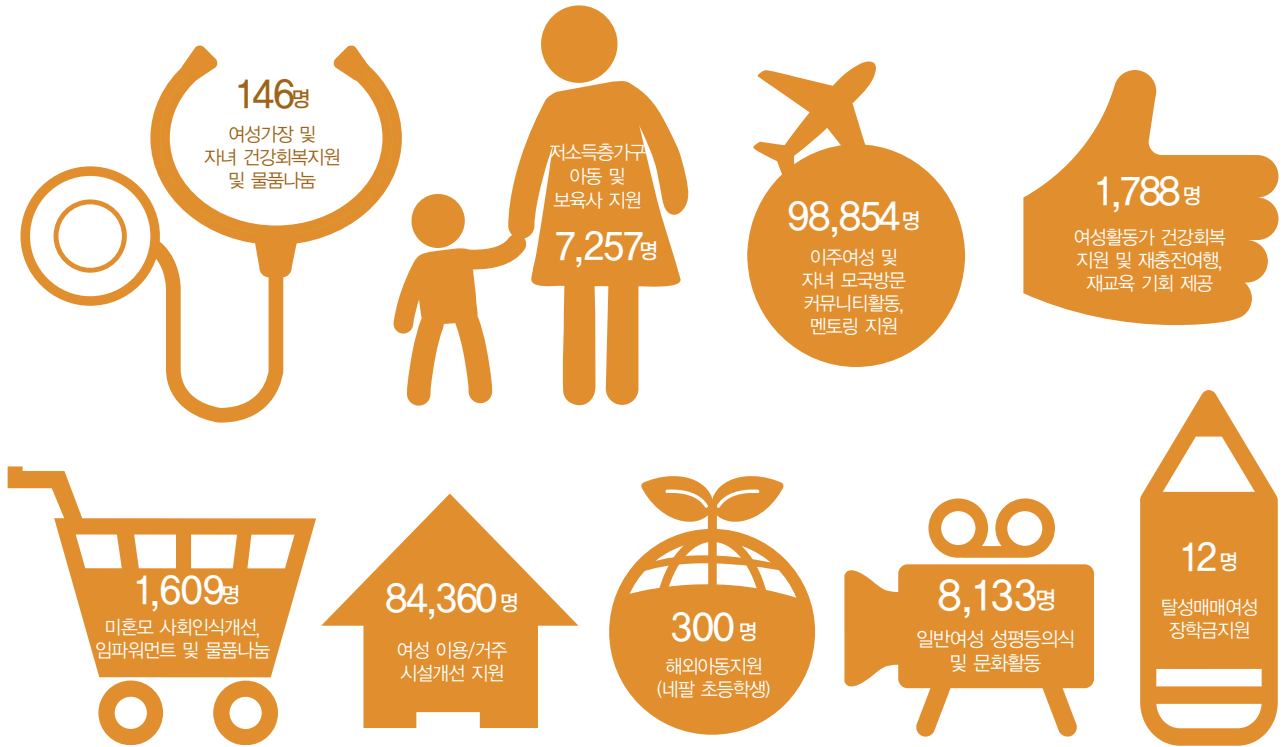
교보생명, 다음세대재단, 우림필유, 우정사업본부, 유한킴벌리, 삼성생명, 생명보험사회공헌위원회, 생명보험사회공헌재단, LG이노텍, KEB외환은행나눔재단, 아모레퍼시픽복지재단, 대상주식회사, 좋은생각사람들, 칼막스 재단 Carl Marks Foundation, 크로커다일레이디, 쿠쿠사회복지재단



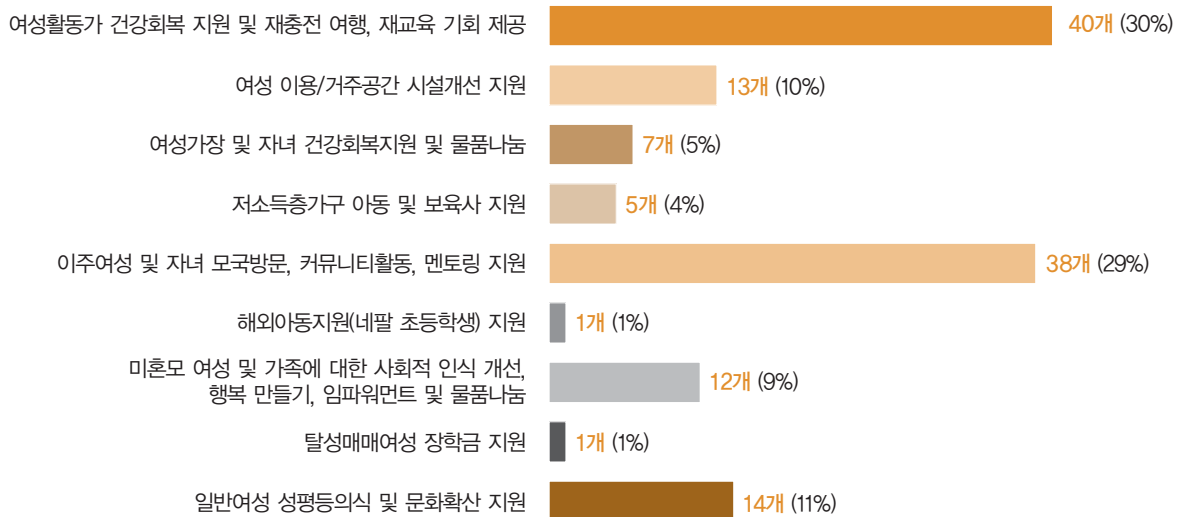
지원성과 **3,362,465,636 원**

168개 단체, 202,459명 지원


지원인원 (202,459명)



사업수 (131개)







Annual Report 2012  
Korea Foundation for Women  
지속가능사회를 위한 한국여성재단 연차보고서

# 한국여성재단 2012 지원사업

성평등사회문화조성사업

소외여성 empowerment 사업

여성공익단체 활동가 및 단체 역량강화 사업

돌봄의 사회화 및 돌봄사회 지원사업

2012년 한국여성재단은 여성인권을 보장하고 성평등한 사회문화를 조성하는 사업과 이주여성, 싱글맘, 저소득 한부모 여성가장 등 소외여성들의 자립과 사회적 인식을 개선하는 사업, 여성공익활동을 다양한 현장에서 헌신적으로 실천하는 여성공익 활동가들의 재충전과 재교육 및 단체의 역량을 강화하는 사업, 도시외곽, 농산촌 등 공립 보육의 사각지대를 해소하고 마을과 지역에서 대안적 돌봄사회를 만들어가기 위한 사업들을 지원하였습니다. 총 131개 사업을 전국의 168개 단체, 기관, 시설에 배분하여 수행하였으며 이에 총 3,362,465,636원을 지원하였습니다.

# 성평등사회문화 조성사업



## 성평등사회조성사업

### 사업소개

- |             |  |
|-------------|--|
| <b>목 적</b>  | 한국여성재단의 핵심적인 고유목적 지원사업으로서, '성평등사회조성'을 위한 다양한 주제를 지원하여 성평등 인식 정착 및 평등문화 확산 도모   |
| <b>후 원</b>  | 2011년 100인 기부릴레이, 일반 모금  |
| <b>지원금액</b> | 151,539,000원   |
| <b>내 용</b>  | <p><b>&lt;자유공모&gt;</b></p> <ul style="list-style-type: none"> <li>• 여성에 대한 폭력예방 및 여성인권 증진사업</li> <li>• 여성의 사회참여 확대 등 여성지위 향상을 위한 사업</li> <li>• 주변부 여성의 자립지원 및 Empowerment</li> <li>• 일상의 성차별적 관행개선 등 성평등문화정착을 위한 사업</li> </ul> <p><b>&lt;기획공모&gt;</b></p> <ul style="list-style-type: none"> <li>• 지역기반의 새로운 조직운동</li> <li>• 활동가 재생산 모색</li> <li>• 그 외 여성운동의 지속가능성 및 새로운 전환을 위한 창의적이고 실험적인 사업</li> </ul> |
| <b>참 여</b>  | 14개 단체 (10대 소녀, 여성·시민사회 활동가, 대학교 강사 및 상담교사, 여성근로자, 빈곤 및 주변부 여성, 대학생 등 총 8,133명의 다양한 여성들 및 시민들)   |



지원사업	성평등사회문화 조성사업	소외여성 empowerment사업	여성공익단체 활동가 및 단체 역량강화 사업	돌봄의 사회화 및 돌봄사회 지원사업
------	--------------	--------------------	-------------------------	---------------------

## 세부지원내역

※ 2012년에는 여성단체의 고유목적 사업을 지원하는 자유공모사업과 더불어 여성운동의 새로운 전환과 대안 모색을 위한 기획공모사업을 진행하여 여성운동의 다양한 가능성을 모색하였습니다.

## 자유공모

단체(시설)명	사업명
대전 YWCA	성인지사업 모니터 요원 양성과정
서울국제여성영화제	성인지적 영화읽기 <여성영화 가이드북> 활용 워크숍 : '쾌girl-女담'
양산가정폭력상담소	"Stop, 가정폭력!"
여성환경연대	글로벌 여성환경 의제발굴과 여성환경분야 여성국제리더십 강화 -리우+20을 위한 한국여성위원회보고서 작성 및 여성환경회의의 참가지원-
여성정치세력민주연대	[정치격동기 2012] 직접행동 여성시민! 젠더감수성 충전 프로젝트
진주여성민우회	우리 같이 있다
한국가정법률상담소 진주지부 부설 진주가정폭력상담소	엄마 힘내세요, 우리 함께 가요
한국미혼모가족협회	세상을 향해 외친다 "결혼을 안해도 나는 엄마다"
한국여성단체협의회	개발도상국 여성지원을 통한 세계 여성 네트워크 강화 사업
한국여성민우회	2012 산부인과 바꾸기 프로젝트(부기Boogie프로젝트)_여자, 몸, 춤추다
한국이주여성인권센터	이주여성이 직접 제안하는 공공기관 서비스 개선 프로젝트

## 기획공모

단체(시설)명	사업명
경주여성노동자회	품앗이 경제 활성화를 통한 빈곤여성 자립 강화와 지역 호혜경제 활성화
언니네트워크	'여성주의 라이브러리에 접속하다' : 여성주의 문화운동의 비전찾기 프로젝트
풀뿌리 여성센터 바람	"마을여성리더교육 : 풀뿌리 여성운동이 마을을 바꾼다."

## 소감문

“ 나는 모든 여성들이 산부인과에 편하게 갈 수 있는 사회를 만들 대통령을 원한다. 공적 지원으로 산부인과 의료비용을 낮추고, 임신이나 출산, 이성 간의 성관계만을 전제로 한 진료 대신 다양한 여성들의 몸에 대한 상담과 진료가 이루어질 수 있는 진료환경을 지원할 대통령을 원한다. 나는 모든 여성의 몸을 '출산하는 몸'으로 당연히 전제하는 사회를 바꾸어낼 대통령을 원한다. 저 출산 시대를 걱정하며 여성들에게 결혼과 출산을 장려하는 정책을 시행하는 대신, 곧 결혼하고 출산할 몸이라는 이유로 여성들이 고용에서부터 차별을 겪지 않는 사회, 여성들이 임신과 출산을 이유로 해고되지 않는 세상을 만들 대통령을 원한다. ”

한국여성민우회 몸.몸.몸 말하기 대회 '나는 이런 대통령을 원한다' 낭독문 중

지원사업	성평등사회문화 조성사업	소외여성 empowerment사업	여성공익단체 활동가 및 단체 역량강화 사업	돌봄의 사회화 및 돌봄사회 지원사업
------	--------------	--------------------	-------------------------	---------------------

## 수시지원사업

### 사업소개

목 적	여성계와 시민사회계가 함께 연대하여 해결해야 할 긴급하고 중요한 이슈 지원
후 원	2011년 100인 기부릴레이, 일반 모금
지원금액	2,600,000원
지원내용	연이은 절망범죄와 여성폭력 사건의 원인 분석 및 여성폭력 근절운동에 대한 관심 유도를 위한 토론회 지원

단체명	사업명
한국여성단체연합	2012 대한민국 여성, 불안을 말하다 - "절망범죄와 여성폭력"

### 소감문

“ 2012년 절망범죄와 여성과 아동을 대상으로 한 성폭력 범죄가 잇따라 발생하며 동시에 이러한 범죄 사건들에 대해 정부와 정치권에서 내놓는 대책들이 연일 발표되었다. 불심검문 부활, 전자발찌제도, 화학적 거세, 심지어는 물리적 거세까지... 이러한 강력 처벌대책들이 실행되면 금방이라도 범죄 사건들이 사라질 것처럼 보이기도 했지만 실제로 이 대책들 중 일부는 이미 몇 년간 시행되어 오고 있던 것들이었다. 2012 대한민국을 사는 많은 이들, 특히 여성들은 이러한 범죄의 피해자가 되지 않을까 하는 불안을 여전히 느끼고 있었다. 따라서 좀 더 다각적으로 원인을 분석하고 종합적인 예방 및 사후대책을 모색할 자리가 필요하다고 여겨져 <2012 대한민국 여성, 불안을 말하다 - “절망범죄와 여성폭력”>를 진행하게 되었다. 여성폭력과 아동(성)폭력 문제, 또 절망범죄와 환경적 요인에 의해 발생하는 일반범죄 등 라운드테이블에서 이야기한 범죄 유형이 다양하다보니 그에 대한 대책도 각기 다르게 제시되었다. 여성에 대한 성폭력만이 아니라 아동폭력이나 절망범죄 등 사회적 관심도가 높은 현안에 대하여 시기적절한 논의를 진행하였다는 데 의미가 있다고 생각한다. ”

김수진(한국여성단체연합 활동가)

## 고사리손기금사업

### 사업소개

후 원	100인 기부릴레이, 일반 모금
지원금액	4,000,000원
내 용	‘100인 기부릴레이’에 18세 미만의 어린이와 청소년, 청소년이 기부에 참여하면 한국여성재단이 동일한 금액을 매칭하여 조성
국가 및 지역	네팔 박타푸르(Bhaktapur) 지역
대 상	사라스왓티(Saraswoti) 초등학교 300명
지원내용	교복과 가방, 물병 지원을 통한 학생들의 교육권 향상 지원



# 소외여성 empowerment 사업

## 건강지원사업 〈엄마에게 희망을〉

사업소개	목 적	어려움 속에서도 자신의 자리를 묵묵하게 지켜온 여성가장(여성가장의 자녀 및 이주여성 포함)과 여성활동가들이 건강상의 문제로 소득의 중단 및 가정 경제의 어려움을 겪지 않도록 관련 비용을 지원함으로써 가정과 일을 유지할 수 있도록 지원
	후 원	개인기부자
	지원금액	147,843,130원
	내 용	여성가장 및 자녀 46명, 여성활동가 14명(사례당 300만원 이내 전액/실비 지원)

## 〈최명숙기금 지원사업〉

사업소개	목 적	2009년 암으로 세상을 떠난 故 최명숙(전 한국여성민우회 공동대표)님의 유지를 기리고자 한국여성민우회와 유족들이 기부해준 기금으로 2011년부터 여성활동가 암치료를 지원
	지원금액	5,000,000원
	내 용	여성활동가 2명(사례당 225만원 정액지원)

한국여성민우회의 활동가로 여성운동을 시작한 최명숙님은 2009년 9월 1일 돌아가시기 전까지 차별받고 소외받는 여성의 권리를 신장하는데, 특히 고용 현장에서 평등을 이루는데 큰 족적을 남기셨습니다.

### 소감문

“수술비용에 대한 부담감으로 선뜻 수술을 하지 못하여 마음고생을 하던 중에 우리 센터 담당선생님께서 한국여성재단에서 실시하는 '2012 "엄마에게 희망을" 건강지원사업'을 소개해주셔서 신청을 하여 지원을 받게 되었습니다. 수술 후 다리가 점차 회복되면서 힘도 들어가고 피로감이 없어서 일하는데 자신감이 생기고 걷는데 불편함이 사라져 말로 형용할 수 없이 뿌듯함이 생깁니다. 또한 활기분하고 몸도 자연스럽게 좋아져서 모든 일에 의욕적으로 참여하고 있습니다. 뼈뚫한 살림에 근근이 아이들과 생활하던 리듬이 깨지고 엄마가 수술로 인해 어려워진 집안 상황을 아이들에게 협조를 구하였습니다. 힘들었지만, 이 상황을 잘 따라와 준 아들들에게 감사함을 느낍니다. 그동안 무엇을 하려해도 건강적인 면으로 주춤거렸지만, 이번 수술을 통해 건강을 되찾으며 모든 일에 자신감이 생기고 다 잘할 수 있을 것 같다는 용기를 얻게 되었습니다. 이번 치료를 통해 집수리 분야를 더욱 공부하여 차후 공동체로 나가서 우리 사업단에 큰 힘이 되길 기대하고 바랍니다. 감사드립니다.”

— 황○○ 여성가장(대전여민회 추천) / 다리 정맥류 수술 지원

## 결혼이주여성과 가족들의 친정방문 <남자프로젝트>

사업소개	<p><b>목 적</b> 결혼 후 고향에 가기 어려운 이주여성들의 친정방문 지원 및 다문화가족간의 교류 증진, 네트워크 형성을 통한 선주민의 다문화감수성 증진 및 다문화가정에 대한 사회적 이해 확산</p> <p><b>후 원</b> 삼성생명</p> <p><b>지원금액</b> 300,000,000원</p> <p><b>지 역</b> 베트남 하노이/호치민</p> <p><b>참 여</b> 33가족(117명)</p> <p><b>홍 보</b> MBC '우리는 한국인', 여성중앙, 조선일보, 조세현 사진작가, 배우 홍은희 동행</p>
------	---

### 소감문

“ 제가 사는 고장에도 다문화 가정이 많이 있지만 그다지 왕래가 없어서 다문화 가정의 사는 모습들을 알 수 없었습니다. 남자를 통해 여러 가족들과 더불어 아내들의 고국(친정)에 함께 방문하고 관광을 하면서 대화를 통해서 다문화 가정의 진솔한 삶을 엿 볼 수 있었습니다. 고향과 부모형제 친구들과 떨어져 언어도 통하지 않은 낯선 타국에서 격어야 했을 어려움을 조금이나마 이해 할 수 있는 시간이었지 않았나 생각이됩니다. 여러 선생님들께서 이번행사에 우리 남자 가족들을 즐겁고 행복한 여행이 되도록 세세히 보살피고 이끌어주신 노고에 감사드립니다. 우리 아내들 행복한 모습, 얼굴, 부모, 형제, 친구들과의 해우에 눈가에 하염없이 흐르던 눈물이 지금도 눈에 선하여 눈시울이 뜨거워집니다. 그동안 우리아내들의 힘들었던 기억이 이번여행에서 깨끗이 지워지고 마냥행복한 날들이었습니다. 지난 행사에서 접한 모든 프로그램들은 그동안 살아오면서 느껴보지 못한 새롭고 유익한 경험이었습니다. 특히 여러 다문화 가정 남편들과의 토론에서는 다문화가정이기에 말 못한 사정들을 숨김없이 털어 놓으며 서로 해결책을 찾기도 했습니다. 진솔한 토론 등으로 앞으로 살아가면서 해야 할 말과 하지 말아야 하는 말들을 일 깨우쳐 자칫 상처받을 수 있는 아내에게 가려서 말할 수 있는 지혜를 얻기도 했습니다. 우리에게 너무 인색한 말인 사랑해, 미안해, 고마워 라는 말을 해주기도 했습니다. 이제는 자연스럽게 나오는 말이 되었습니다. 다시 한 번 남자 관계자여러분과 남자 가족들에게 고마움에 인사를 드립니다. ”

원티엔, 김두환 가족





## 다문화가정 행복스타트 프로젝트

### 사업소개

**목 적** 다문화가족 및 이주여성의 위기상황 및 자조모임 지원으로 기초적 안전망을 제공하여 한국사회 적응을 지원하고, 다양한 직업 활동과 지역사회 활동에의 참여를 통하여 자원 개발 및 사회적 네트워크 확장, 이주여성의 역량 강화 및 지역사회 활성화를 지원함

**후 원** 우정사업본부

**지원금액** 200,000,000원

**참 여** 이주여성 1,596명, 다문화가족 6,384명, 연간 98,532명



### 세부지원내역

**지원단체** 전국 19개 단체(단체명 '가나다' 순)

단체명	사업명
구로여성인력개발센터	다문화전문강사 실무트레이닝
군산여성의전화	이주여성 활활, 다문화 팡팡
나섬공동체	제2의 고향에서 당당하게 살아가기
대구결혼이주여성인권센터	Between Bridge 이주여성, 경계에서 꽃을 피우다
부산이주여성인권센터	이주여성들의 행복한 자립, 우리집에 놀러와요
수원이주민센터	세상에 없던 sisterhood
아시아의창	이주여성들의 통 큰 수다모임
여성이만드는일과미래	결혼이주여성의 건강한 경제활동 준비를 위한 사회적기업 및 비영리조직 인턴십
여성쉼터 생명의 향기	아름다운 나를 만들어요
여수다문화여성쉼터	레인보우 웅달샘
오산이주노동자센터부설	이주여성이 만드는 신나는 다문화 활동 '상상'
오산이주여성센터	이주여성 불안감 뛰어넘기
전주시민미디어센터 영시미	라디오로 하나되는 세상! 볼륨을 높여요!
충북이주여성인권센터 청원지부	향기를 만드는 여성들
통영YWCA	나의 꿈 누비스타
평창군다문화가족지원센터	여성결혼이민자 역량강화를 위한 다문화강사 양성 교육 프로그램
평택대 다문화가족센터	글로벌 카운슬러 양성과정
한국이주여성연합회	나는 스타다
행복이주여성쉼터	다문화가정 이주여성들의 위기상황 지원
희망웅상	빨주노초파남보 행복마라톤

## LG이노텍 임직원, 다문화가정자녀 1:1멘토링사업 〈희망멘토링〉

### 사업소개

- 목 적** 다문화가정 자녀를 대상으로 LG이노텍 임직원 코칭을 활용한 멘토링을 통해 다문화가정 자녀들의 건강한 정체성 형성에 기여하고 다문화적 요소의 긍정성을 발견하여 사회적으로 공유하고자 함
- 후 원** LG이노텍
- 지원금액** 50,000,000원
- 참 여** 서울, 파주, 안산, 오산, 청주, 광주, 구미 7개 지역(다문화가정 자녀 21명, LG이노텍 임직원 20명 총 41명)

### 세부지원내역

구분	세부사업내용
파트너단체	지구촌지역아동센터(서울), 파주시다문화가족지원센터(파주), 안산이주민센터(안산), 오산이주여성센터(오산), 충북이주여성인권센터(청주), 광주YWCA(광주), 구미시다문화가족지원센터(구미)
주요사업	멘토링 총 8회, 코칭 5회(야외체험 1회 포함), 발대식 및 1박2일 캠프, 수료식
장학지원	멘티 1인 30만 원
특이사항	멘토링 효과성 측정 연구(한국청소년정책연구원 연구위원 양계민 박사)

### 소감문

“ 희망멘토링 사업은 작은 관심과 배려가 때론 누군가에게 희망이, 꿈이 될 때가 있음을 느끼게 해줍니다. 올해로 3번째 동일 사업을 진행하며 만난 멘토, 멘티들은 처음에는 어색해하며 눈도 제대로 마주치지 못하다 함께 손잡고 얼굴마주하며 이야기하고 수료식 때는 헤어짐이 아쉬워 눈시울이 붉어집니다. 그 모습을 보며 이것이 희망이며 사랑이었구나 생각이 듭니다. 학교로부터 사회로부터 소외되었던 아이들이 정서적인 지지와 사회적인 지원자가 되어 가정 속으로, 학교 안으로 한 발 내딛게 하며 소통하고 웃음을 만들어 주었습니다. 표정이나 행동 하나하나 신경 쓰며 조그마한 변화에도 자극을 받는 멘토(코칭)님과 걸로로는 표현 안 해도 멘토링 날짜를 손꼽아 기다리고 있는 아이들, 그런 아이들과 대화의 기회가 늘어나고 달라진 자녀의 행동에 계속 만남을 이어가길 바라는 멘티의 부모님들의 반응을 보며 사회가 성숙되고 아이들이 성장하는 것이 보입니다. 다문화가족의 건강하고 안정적인 정착을 위해 최상의 사업이 아닌가 생각해 봅니다. ”

이사숙(파주시다문화가족지원센터)



## 다문화아동 리더십개발 멘토링 프로그램 <우리는 글로벌 리더! I CAN DO!>

<b>사업소개</b>	<p><b>목적</b> 지역별 특성과 개인별 욕구를 반영하여 개발한 멘토링 프로그램을 통해 다문화 아동의 글로벌 리더십을 함양하고 비전 탐색의 기회 제공하고, 가족프로그램과 사례관리를 통한 다문화 가정의 가족기능을 강화하고 지역사회 내 다문화 감수성을 높임</p> <p><b>후원</b> 외환은행나눔재단</p> <p><b>지원금액</b> 55,000,000원</p> <p><b>참여</b> 서울, 안산, 청주, 대구 4개 지역(다문화가정 자녀 40명, 멘토 29명, 멘티의 가족 등 총160명)</p>
-------------	--

### 세부지원내역

구분	세부사업내용
파트너단체	지구촌지역아동센터(서울), 이웃사랑안산다문화지역아동센터(안산), 청주시다문화가족지원센터(청주), 대구결혼이주여성인권센터(대구)
주요사업	서울 : 밴드 합주를 통한 다문화가정 자녀와 대학생 멘토들의 상호 성장 안산 : 중도입국자녀 대상으로 한국 문화에 대한 체험, 이해, 발표 세 단계를 통해 문화소양과 자신감 향상 청주 : 지역사회 오피니언 리더들의 재능나눔으로 사회적 롤모델 발굴 대구 : 현직 교사로 구성된 멘토들이 멘티들에게 든든한 안전망 형성
특이사항	멘토링 효과성 측정 연구(한국청소년정책연구원 연구위원 양계민 박사)

### 소감문

“ 멘토의 역할이라는 게 아이를 선생님이 생각하고 있는 어떠한 지향점으로 끌고 가야 하는 것인지, 아니면 아이가 가고 싶어 하는 곳으로 잘 걸어갈 수 있도록 해주어야 하는 것인지 그 고민의 답을 이제야 조금 찾은 것 같습니다. 어떤 조언이든 사랑이든 앞으로의 삶을 잘 헤쳐 나갈 수 있게끔 인도해주면 된다고, 막연히 생각하고 시작한 멘토링이었는데 멘토와 멘티 사이의 생각하는 바나 원하는 내용 등에 대한 균형을 이루는 게 얼마나 쉽지 않은지도 알게 되었고, 무엇보다 아이를 통해서 저에 대해 더 많이 알게 된 것 같습니다. 이 아이들은 남들보다 더 노력하며 살아야 할지 모르지만 때로는 이렇게 누군가와 삶에 대해 깊은 대화를 나누며 잘 헤쳐나갈 것 같습니다. ”

안산지역 남택성 멘토



지원사업	성평등사회문화 조성사업	소외여성 empowerment사업	여성공익단체 활동가 및 단체 역량강화 사업	돌봄의 사회화 및 돌봄사회 지원사업
------	--------------	--------------------	-------------------------	---------------------

## 문화다양성을 위한 다문화여성커뮤니티 지원프로젝트 <BB희망날개>

### 사업소개

목 적	이주여성의 문화적 정체성을 바탕으로 자신의 문화 역량을 개발할 수 있도록 ‘커뮤니티 지원사업’을 통해 이주여성 스스로가 한국사회에 보다 적극적으로 참여하며, 다양한 문화적 배경을 가진 이주여성들이 문화적 소통과 교류의 주체로 성장하도록 지원, 워크페스티벌 개최
후 원	아모레퍼시픽복지재단
사업기간	2012년 3월~12월
지원금액	130,000,000원
참 여	전국 다문화·여성 커뮤니티 10개, 156명

### 세부지원내역

내용	커뮤니티명	단체명
전통춤(2), 난타(1), 합창(2), 연극(1), 뮤지컬(1), 영상(1), 요리(1), 종합(1)	찌엠(베트남 자매들의 모임) 주한몽골이주여성회 람타이 지평선어울림합창단 레인보우 퍼포먼스	대구결혼이주여성인권센터 외국인이주노동자인권위반모임 천주교의정부교구사회사목국 이주센터 EXODUS 경기동부 김제시다문화가족지원센터 여수다문화여성쉼터
커뮤니티 지원, 워크페스티벌 (다문화여성, 단체 관계자, 가족 및 시민참여)	한풀미 봉사단 오산이주여성 자조모임 이주여성연합회 미디어자조모임 INTA클럽	결혼이민자여성평등찾기 오산이주노동자센터 한국이주여성연합회 안산다문화가족지원센터 경상남도다문화가족지원센터

### 소감문

“ 요리라는 주제로 두 번의 강의를 듣고, 요리를 이론적으로 배우게 되면서 ‘요리’가 오직 남편과 아들, 가족들만을 위한 것이 아니란 것을 알게 되었습니다. 저는 사실, 집에서 베트남 요리를 맘껏 하지 못했습니다. 좋은 맛을 낼 수 있을 정도로 실력이 되지 않았고 가족 누구도 베트남 음식을 요구하지 않았습니니다. 짧은 시간이었지만 요리대회를 염두에 두고 나름대로 노력을 했습니다. 이번 기회를 통해 고향음식을 더 사랑하게 되었고 한국사람들이 베트남 요리를 많이 좋아해줘서 기분이 참 좋았습니다. 찌엠 모임을 더 자주 하면서 우리나라 베트남에 대해 더 알리고 한국 사람들에게 참신하게 소개할 계획들을 잡아보고 싶습니다. ”

김수진(찌엠 리더)



지원사업	성평등사회문화 조성사업	소외여성 empowerment사업	여성공익단체 활동가 및 단체 역량강화 사업	돌봄의 사회화 및 돌봄사회 지원사업
------	--------------	--------------------	-------------------------	---------------------

## 미혼모 지원 사업

**사업소개**      **목 적**    한국사회에서 경제·사회·문화적으로 소외된 미혼모의 삶의 질 개선을 위한 미혼모 인권 증진 및 사회적 인식개선, 미혼모 당사자 활동가 및 조직 육성, 미혼모 경제 자립을 위한 지원

**후 원**        한국미혼모지원네트워크

**지원금액**    315,617,431원

### 세부지원내역

#### 지정기탁형사업

단체명	사업명
한국미혼모지원네트워크	한국미혼모지원네트워크 사업 및 운영비 지원

#### 공모사업

#### 2012년 미혼모 삶의 질 향상을 위한 지원사업

단체명	사업명
경상남도미혼모지원센터	미혼모여성 및 가족의 편견없는 세상만들기 -우리 한 미 모(美母) 합니다-
기독여민회	별별이야기, "우리, 만나~ 우리, 귀기울여봐~"
부산여성사회교육원	(예비)의료진의 미혼모에 대한 인식개선을 위한 순회교육 & 소책자 제작/배포 '아름다운동행'
사하구건강가정지원센터	재가양육 미혼모의 1:1 결연가정(나눔패밀리)을 통한 행복가족만들기 「즐거운 SRS(Singlemom Rearing Support)」
여성문화이론연구소	두근 두근 나의 삶, 미혼모들의 자기성장 프로그램
칠곡군건강가정지원센터	미혼모 여성의 성장과 임파워링을 통한 멘토링프로그램 "위대한 멘토"

### 소감문

“ 사업을 마친 후 어느날 저녁 국제전화 한 통이 걸려왔다. 우리 사업에 참여했던 미혼모 중 한 분이 대만 여행 중에 기쁜 소식을 알려주고 싶어 맨 먼저 전화를 걸었다고 들뜬 목소리로 전했다. 그녀는 시민단체 멘토링 때 여성민우회 생협연합회에 방문했다가 그곳에서 협동복지기금에 지원해보라는 권유를 받고 미혼모들에게 디자인과 봉제를 가르치는 사업을 기획하여 신청서를 냈었다. 떨리는 마음으로 결과를 기다리고 있었는데 드디어 선정이 되었다는 연락을 받았다고, 제일 먼저 알려드리고 싶어 전화했다고 울먹이며 기뻐했다. 소식을 전해들은 우리는 모두 내 일처럼 기뻐했고 진심으로 그녀를 축하해 주었다.”

사미숙(여성문화이론연구소 편집장)



지원사업	성평등사회문화 조성사업	소외여성 empowerment사업	여성공익단체 활동가 및 단체 역량강화 사업	돌봄의 사회화 및 돌봄사회 지원사업
------	--------------	--------------------	-------------------------	---------------------

## 봄빛장학 사업

사업소개	<p><b>목 적</b> 학업을 통해 미래를 기획하는 탈성매매 여성이 학업을 지속할 수 있도록 버팀목이 되어주는 장학금 지원</p> <p><b>후 원</b> 봄빛장학재단, 개인기부</p> <p><b>지원금액</b> 10,808,000원</p> <p><b>지원인원</b> 12명</p>
------	--

### 세부지원내역

추천기관	학과 및 학년
그룹홈 로템자리	사회복지학과/2학년
사이버 또래상담실	사회복지학과/2학년
수산나하우스	미용패션과/1학년
순천여성인권지원센터	사회복지학과/4학년
순천여성인권지원센터	사회복지학과/2학년
여성인권지원센터살림 부설 살림쉼터	사회복지학과/2학년
여수여성자활지원센터	사회복지과/1년
여수여성자활지원센터	사회복지상담과/2년
여울여성희망센터	상담심리학과/2학년
인권희망 강강술래	사회복지학과/1학년
전북여성인권지원센터	사회복지학과/4학년
전북여성인권지원센터 부설 여성자활지원센터	사회복지상담과/1학년

### 소감문

“ 이번 학기에 장학금을 받으면서 다니니 좀 더 책임감을 가지고 열심히 공부를 할 수 있었습니다. 돈 관련해서 신경을 쓰지 않고 공부를 할 수 있어서 좀 더 집중하며 공부할 수 있어서 좋았습니다. 또한 이번에는 관심이 있는 분야의 수업도 들을 수 있었고 덕분에 성적도 잘 나온 것 같습니다. 그로 인해 성적도 잘 나오고 하니 자신감도 생기고 공부를 하는 게 더 뜻 깊고 재미있는 것 같습니다. 여울희망센터에서 장학금 받을 수 있게 신경써주시고 한국여성재단에서 장학금을 주셔서 학업에 집중할 수 있는 한 학기가 되어서 뜻 깊은 시간이었습니다. 더욱 더 발전할 수 있는 발판이 되어주신 것에 무한한 감사를 드립니다. 저한테도 많은 도움이 됐듯이 다른 친구들에게 많은 도움이 될 것 같습니다. 한국여성재단이 더욱 더 발전해서 저 뿐만 아니라 경제적 어려움으로 인해 학업을 이어나가 힘들거나 고민하고 있는 다른 친구들도 장학금을 많이 받을 수 있을 수 있었으면 좋겠습니다. ”

OOO장학생(여울여성희망센터 추천)



지원사업	성평등사회문화 조성사업	소외여성 empowerment사업	여성공익단체 활동가 및 단체 역량강화 사업	돌봄의 사회화 및 돌봄사회 지원사업
------	--------------	--------------------	-------------------------	---------------------

## 수시물품나눔

### 사업소개

**목적** 긴급생활지원이 수시로 필요한 전국쉼터 및 생활보호시설, 아동 그룹홈 등 거주여성과 그 자녀들에게 필요 물품을 전달해 줌으로써 기본적으로 생계비 부담을 덜어 심신의 안정과 치유를 통해 공동체 생활을 개선함

**기간** 연중수시

**후원** 월간좋은생각, 대상주식회사, 쿠쿠사회복지재단, 크로커다일레이디, 유한킴벌리, (주)아모레퍼시픽

**지원물품** 의류, 도서, 식료품, 믹서기, 생리대, 기저귀, 재래시장상품권

**내용** 전국 여성쉼터, 그룹홈, 폭력피해보호시설, 생활보호시설 및 미혼모, 한부모 가정 여성 등에 필요물품 전달

### 세부지원내역

후원처 및 물품 : 1,068단체에 지원

시기	물품	후원사
3월	월간좋은생각 1년 구독권 6권	좋은생각사람들
	월간좋은생각 1년 구독권 6권	좋은생각사람들
4월	식료품27종 총 500박스(9420개)	대상주식회사
	믹서기 200대	쿠쿠사회복지재단
	재래시장상품권 15,455,172원	크로커다일레이디
5월	여성의류 51점	크로커다일레이디
7월	월간좋은생각 1년 구독권 8권	좋은생각사람들
9월	식료품3종 총 500박스(6578개)	대상주식회사
12월	생리대 550박스, 기저귀 1,120박스	유한킴벌리

### 소감문

“ 추석에 아이들을 데리고 전통시장에 가서 명절음식 재료를 사서 집에서 직접 만들어 보았습니다. 차례를 지내지는 않지만 송편이랑, 전이랑 나물을 직접 만들면서 아이들에게 추석의 의미도 말해주고 요리를 하면서 가족의 화목을 다져나가게 되어 너무 기뻐했습니다. 특히 우리 큰딸은 장래희망이 요리사라서 무슨 요리든 엄마 돕겠다고 나섰는데 아이들을 혼자 키우면서 먹고사는 게 바빠 명절이라도 명절음식 따로 만들어 보지 못하고 항상 일만하고 살았던 것 같아 미안했습니다. 이번에는 딸과 함께 음식을 만들어서 주위 분들과 나누어 먹으려고 합니다. 이런 사랑을 주신만큼 저도 주위에 어려운 분들에게 사랑을 나누어 주면서 아이들에게 함께 더불어 살아가는 아름다운 마음을 가르쳐 주고자합니다. ”

울산 손영애



# 여성공익단체 활동가 및 단체 역량강화 사업



## 여성공익단체역량강화지원사업

### 사업소개

- 목 적** 여성활동가들의 국내외 연수활동 지원 및 여성공익단체 역량강화사업 지원을 통해 지속 가능한 활동 에너지 고양 및 여성운동의 새로운 비전모색
- 후 원** 생명보험사회공헌위원회, 교보생명
- 지원금액** 250,000,000원
- 내 용** 2개 이상의 지역 내 단체들의 네트워크하여 만들어진 여행팀의 국내외 심여행프로그램 지원 및 소규모단체 활동가 국외 연수지원, 단체별 역량강화 지원사업, 여성단체 소통 및 교류 활성화를 위한 맞춤형 뉴미디어 교육, 여성리더의 자기다움, 정체성 확립을 위한 휴먼 브랜딩 워크숍 지원
- 참여단체** [공모] 짧은 여행, 긴 호흡 (17개 팀, 58단체, 195명)  
 [기획] 여성활동가 비전여행 (15명)  
 [공모] 도움단기(16개 단체, 1,376여명)  
 [기획] 여성단체 맞춤형 뉴미디어 교육(29명)  
 [기획] 여성단체 리더를 위한 휴먼브랜딩 워크숍(36명)

### 세부지원내역

2012년 여성공익단체역량강화지원사업은 예년부터 지속해오던 '짧은 여행, 긴 호흡'으로 2개 이상 단체가 연대하여 진행하는 심여행 지원 공모사업과 함께, 연대사업을 진행하기 어려운 5인 이하 소규모 단체 활동가들을 위한 기획여행프로그램으로 '여성활동가 비전여행(감보디아)'을 진행했습니다. 더불어 각 여성단체가 스스로 기획하는 맞춤형 역량강화프로그램을 지원하는 '도움단기' 공모사업과 함께 여성공익활동의 이슈와 성과가 보다 대중적으로 소통되고 확장될 수 있도록 SNS 활용 등 맞춤형 뉴미디어 교육을 실시하였고, 빠르게 변화하는 시대에 여성단체 리더들이 자기다움, 정체성을 발휘할 수 있도록 활동할 수 있도록 휴먼브랜딩 워크숍을 기획 지원하였습니다.





지원사업	성평등사회문화 조성사업	소외여성 empowerment사업	여성공익단체 활동가 및 단체 역량강화 사업	돌봄의 사회화 및 돌봄사회 지원사업
------	--------------	--------------------	-------------------------	---------------------

짧은 여행, 긴 호흡  
- 17개팀

연수팀명	대표단체	참가자수(명)	연수지역	참가단체명	단체수
동고동락	경남여성단체연합	10	제주도	경남여성장애인연대, 김해여성회, 마산창원여성노동자회, 진주여성민우회, 진해여성의전화, 창원여성살림공동체, 창원여성의전화	8
소소한 몸부림	경남여성회	12	제주도	마산여성회, 창원환경교육센터	3
“일탈녀” (일상탈출여행)	새길공동체 해돋이	10	거제도 및 부산지역	누림터, 양지터	3
Rainbow	새날을여는 청소년쉼터	7	제주도	청소년내길찾기	2
우리는 하나	생각나무BB센터	6	중국 하얼빈	유엔인권정책센터	2
곰배령 워크숍팀	서울남서여성 민우회생협	29	강원도 인제군 곰배령	서울동북여성민우회생협	2
나너들이	서울여성노동자회	10	캄보디아	구로살터지역자활센터, 구로여성인력개발센터	3
'Dream'은 'With'와 함께 성장한다	여성긴급전화 1366경남센터	7	필리핀 세부	창원여성의집	2
국경없는 그녀들	여성쉼터 생명의향기	6	태국 푸켓	대구모자쉼터, 행복이주여성쉼터, 대구이주여성쉼터, 아델의집, 오산이주여성쉼터	6
들숨 날숨	예산여성농업인 센터	13	제주도	홍성여성농업인센터, 서천여성농업인센터	3
여신헌체	유프라시아의 집	25	제주도	착한목자센터 부설 가출청소년 일시보호 Welcome House, 성가정의집, 생명의샘, 벗들의집, 요셉의집, 마리아의집, 한국틴스타, 여성긴급전화 강원 1366	9
희희낙낙 (喜喜樂樂)	의정부여성회	12	제주도	의정부레츠	2
아싸리비아	인권희망 강강술래	12	일본 (후쿠오카)	인천여성의전화	2
호접지몽 (胡蝶之夢)	일하는여성 아카데미	10	중국 장가계	인천일하는여성아카데미, 대구일하는여성아카데미	3
나는 "당당한 여성농민"이다	전국여성농민회 총연합 경남연합	15	제주도	진주시여성농민회, 거창군여성농 민회, 합천군여성농민회, 창녕군 여성농민회	5
부산갈매기	중부산가정폭력 상담소	6	울릉도, 독도	부산가정법률상담소 부설 가정폭력관련상담소	2
바람이 분다	한국미혼모가족협회	5	중국 상해	서울한부모회	2

지원사업	성평등사회문화 조성사업	소외여성 empowerment사업	여성공익단체 활동가 및 단체 역량강화 사업	돌봄의 사회화 및 돌봄사회 지원사업
------	--------------	--------------------	-------------------------	---------------------

도움달기  
-16개 단체

단체명	사업명
광주여성연대	힘내! 광주여성 아재! 여성연대
구리여성회	용기백배 아심만만, 구리여성회 길 찾기 프로젝트
대구북구여성회	실력up! 열정up! 여성활동가학교 - 마음의 소통에서 기술의 소통까지
민들레보금자리	healing day 상처받지 않을 권리
부산여성의전화	활동가 역량강화 프로그램 - 신명나는 비전찾기
부산여성회	플뿌리 여성활동가로! 여성운동의 뿌리 깊은 나무로!
수원여성회	간부역량강화 프로젝트 '내안에 리더십 찾기'
안산여성노동자회	조직 발전 워크숍 "성장하는 활동가! 조직의 변화와 혁신을 꿈꾸다"
여성민우회생협연합회	협동조합여성리더양성아카데미
오산이주여성센터	필리핀 이주여성 자조모임 역량강화 한·일 교류 방문 프로그램
울산여성회	울산여성회 활동가 성장프로젝트 "플뿌리 우리 키움"
창원여성의전화	한 걸음부터!! Step 1·2·3
춘천여성회	우리 동네 마을거실 만들기
한국성폭력상담소	반성폭력운동의 미래전망 모색을 위한 활동가의 국제여성연대 역량강화
한국여성의전화	활동가 무한행복 & 집중성장 프로젝트 '활동가는 잘 살고 싶다'
한국한부모연합	한부모 활동가들의 도약~날갯짓

소감문

“ 동고동락. 같은 곳을 바라보며 함께 하는 이들에게 위로와 힘을 받은 여행”

이번 심은 항상 회원이나 단체와 연대하여 수행하는 사업과는 큰 차별성을 띠다고 본다. 사업 기획단계에서부터 여성과 여성활동가의 상황과 필요에 부합하는 프로그램과 여정이기 때문이다. 특히 제주 토박이들이 운영하는 사회적 기업을 통해 좋은 기획과 세심한 배려에서 시작되었다. 첫 날 버스에 오르면서부터 고정된 내용이 아니라 참여하는 전체 10명의 의견과 생각으로 진행되었고 그래서 가다가 쉬고 싶으면 주저 없이 앉거나 누울 수 있었다. 참여자 중 생일인 사람이 있어 즉석에서 롤링 페이퍼를 돌려 잔심어린 축하와 격려의 편지를 썼다. 또 경남여성장애인연대의 최명숙 국장의 한 마디가 마음을 짠하게 했다. “한 15년 만에 처음으로 산을 올랐는데, 내가 해 냈다는 생각 때문에 얼마나 기쁘지 모르겠다” 대부분은 게을러서 몇 년 만에 산을 올랐을 테지만 몸의 장애로 인해 자신이 없어서 오랫동안 산을 오르지 못했다는 얘기에 금시 눈시울이 뜨거워졌다. ‘이렇게 같은 활동을 하는 여성운동가들이 함께 하는 자리여서 자신이 용기를 낼 수 있었다’는 이야기에 모두들 공감의 박수를 보냈다. 하룻밤 만에 만리장성을 쌓고 밤을 하얗게 지새우며 우정을 돈독히 하면서 그동안 활동하면서 사무국장, 활동가로 회의, 워크숍에서 만났지만 미처 알지 못했던 서로의 내면과 소통, 공감하며 큰 위로와 힘이 되었다.

팀명이 동고동락이라 그런지 힘든 활동과 즐거운 시간을 함께 보낼 수 있어서 더 행복했다. 다양한 사람들 속에서 같이 활동한다는 동지애 혹은 자매애를 훨씬 느낀 시간. 미처 돌아보지 못한 나 자신을 새롭게 보고 마음 깊숙이 충전하는 소중한 기회였다. 같은 곳을 바라보며 늘 함께 할 수 있어서 이렇게 좋은 여행에도 누구보다 감동하고 행복할 수 있는 순수한 여성 활동가들! 사랑합니다! ”

신미란(경남여성단체연합 사무국장)

## 우림필유 장학사업

사업소개	목 적	여성활동가 학업 지원
	후 원	우림건설
	지원금액	4,000,000원
	참 여	4명
	내 용	여성활동가들에게 정규 학위과정 장학금 지원

### 소감문

“ ‘배워서 남 주자’ 를 실천하면서 열심히 활동하겠습니다.

언제나 공부에 목말라 있었고, 어렵게 시작한 공부이기에 매번 학기를 마칠 때 마다 어렵고 힘들어 갈등하다가도 배우는 즐거움에 또 배운 것을 내가 속한 단체나 지역에서 펼칠 수 있다는 기대로 보람으로 지속하고 있었는데, 이번 학기는 더욱 그런 마음이 배가 되었습니다. 한 분 한 분의 마음이 모아진 소중한 장학금이다 보니 공부를 더욱 열심히 하게 되더라고요, 열정과 노력, 용기가 있다면 반드시 길이 있다는 것을 이번에도 실감했습니다. 비영리 여성단체에서 활동하다보니 경제적으로 항상 어려워 매 학기 학비를 걱정하며 휴학을 해야 하나 고민하고 있었는데, 우림필유의 장학금으로 무사히 공부를 계속할 수 있었습니다. 소중하게 주신 사랑을 ‘배워서 남 주자’ 를 실천하면서 열심히 활동하겠습니다. ”

이하진 활동가(울산여성회)



지원사업	성평등사회문화 조성사업	소외여성 empowerment사업	여성공익단체 활동가 및 단체 역량강화 사업	돌봄의 사회화 및 돌봄사회 지원사업
------	--------------	--------------------	-------------------------	---------------------

## 유한킴벌리 NGO 여성장학사업

사업소개	목적	지속가능한 여성NGO운동을 위해 여성활동가들의 인식능력 및 정책수립 능력 향상시키고, 새로운 시대에 걸맞은 여성리더십 육성
	후원	유한킴벌리
	지원금액	97,000,000원
	지원인원	총 117명

### 세부지원내역

지원사업	사업운영	지원 인원(명)
제6기 미래여성NGO리더십과정	성공회대 실천여성학과	11
상지-유한킴벌리 여성NPO리더십과정	상지대학교	60
여성운동아카데미	한국여성단체연합	46
총계		117

### 소감문

“ 6기 장학생 교육사업은 제주, 익산, 춘천, 대전, 청주, 전주, 수원, 등 다양한 지역의 지원자들로 구성되어 수도권 이외의 여러 지역에서 미래여성NGO리더십장학금과 실천여성학 진학에 대한 욕구가 있음을 보여주었다. ‘진보’ 여성운동세대가 아닌 보다 더 젊은 ‘영 페미니스트’ 그룹들도 이 과정에 진학할 수 있음을 보여주었고, 학생구성이 세대별, 지역별, 분야별로 다양화되었다. 서로 다른 많은 여성 운동현장에 대한 더욱 세심한 이해와 분석, 배려가 교과운영에서 실현되어야 한다는 점은 긍정적이지 동시에 도전적이다. 활동가들이 현장에서 운동을 하면서 깊이 고민하지 못한 부분을 고민하고 생각할 수 있었다고 하는 이야기를 들으며 이러한 리더십 과정이 여성활동가들에게 생각의 기회, 재충전의 기회를 제공하고 있다는 것을 알 수 있다. 수업참여도가 높고 지적 호기심이 높으며 적극적인 상호 지지를 하는 집단을 만들어가고 있으니, 향후 더욱 전문성을 갖춘 여성활동가들의 네트워크로 발전되길 바란다. ”

허성우(성공회대학교 실천여성학과 지도교수)



## 시설개선지원사업

**사업소개**      **목적**      여성을 대상으로 사업을 수행하는 단체(시설)의 화장실 및 욕실 개보수를 통해 공간 기능을 보강함으로써 사용자들의 편의 도모와 건강 증진 및 안정적인 여성전용 대안 공간(휴게실, 교육장, 상담공간 등) 창출

**후원**      아모레퍼시픽복지재단

**지원금액**      280,000,000원

**지원단체수**      13개 단체



### 세부지원내역

사업영역	단체(시설)명	지역
Happy bath, Happy smile 여성 생활·이용시설 및 여성단체 화장실 및 욕실개선 사업	부산여성사회교육원	부산
	안양여성의전화 부설 돌움터	경기
	통영YWCA	경남
	대구북구여성회	대구
ARITAU in U 대안 여성 공간 설치 사업	동두천 새움터 부설 자활지원센터	경기
	성남여성의 전화	경기
	울산여성회 울주군지부	울산
	유프라시아의 집	서울
	진해성폭력상담소	경남
	한국여학사협회	서울
보수공사 2009년~2011년 지원단체	민들레보금자리	경남
	북동산지역아동센터	김해
	하은의 집	경남

**소감문**      “ 2012년은 무엇보다 사무실 리모델링에 대한 요구와 열망이 높은 한 해였습니다. 비영리 여성단체로서 늘 재정의 어려움을 겪고 있던 터라 7년 동안 활동해온 이 공간을 회원들의 뜻을 모아 어떻게 변화시킬 수 있을 것인가는 제게 큰 ‘화두’였습니다. 꼭 지원 받았으면 좋겠다는 아무진 맘을 가지고 서류 1차, 2차에 이어 현장실사를 받을 때에는 어쩌면 가능할 수도 있다는 자신감을 가지게 되었어요. 그 이유는 이 공간이 정말로 많은 지역여성들과 아이들에게 사랑 받아 왔던 소중한 공간이기 때문이었습니다. 가장 기억에 남는 일은 최종 발표날입니다. 지원확정 소식을 문자로 보내자 40명이 넘는 회원들의 답 문자가 끝도 없이 돌아왔습니다. 회원들의 관심과 여성회 사랑이 가슴 가득히 느껴져 가슴이 먹먹해서 오더군요. 갑자기 눈물이 핑 돌던 기억이 납니다. 이번 지원은 단순히 사무실을 아름답게 하기 위한 공사가 아니라, 회원들이 다시 한 번 여성회 공간을 생각하고, 단합하며, 여성회의 의미를 다지는 큰 계기가 되었음을 느끼게 됩니다. 이제는 ‘여성재단’ 과 ‘아모레퍼시픽’이라는 단어가 너무나 익숙해져 버렸습니다. 누구를 만나든 이 소식을 전하고, 자랑도 하며, 후원해준 분들의 고마움을 이야기했지요. 아마 이 흐름은 계속되지 않을까 싶습니다. 다시 한 번 감사의 인사드립니다. 이제 여성회와 도서관은 지역의 명물로 거듭날 것입니다. 그 출발에 다시 서겠습니다. ”

강귀전(울산여성회 울주군지부 내 구영여성회 회장)

# 돌봄의 사회화 및 돌봄사회 지원사업



## 보육 사각지대를 해소하는 보육서비스

### 사업소개

- 목적** 보육 사각지대에 있는 아이들에게 전문적인 돌봄을, 부모들에게는 신뢰할 수 있는 보육 서비스 제공을 통하여 지역사회 내 보육 등 돌봄의 사회적 책임의식 확산 및 관심 제고
- 후원** 생명보험사회공헌재단
- 지원금액** 1,100,000,000원
- 지원대상** 7세이하 또는 보육이 필요한 8세~10세 아동이 있는 전국가구월평균소득 100% 이하의 가정
  - 연간 2,936가정, 3,839명의 아동에게 돌봄 지원
  - 월평균 307가정, 405명의 아동을 52명의 보육사가 돌봄

### 세부지원내역

#### 5개 단체지원

단체명	사업명
경북 봉화 하모니	아이들이 행복한 산골돌봄망 만들기
광주여성노동자회	마을이 아이를 키우는 희망돌봄사업
부산여성회	마을이 키우는 우리 아이 '더불어 행복한 돌봄공동체'
전북 완주 고산향교육공동체	아롱다롱 고산향, 우리들은 자란다
제천YWCA	보육 사각지대를 해소하는 보육서비스



### 추진실적

#### 전국 8개 아동돌봄센터 설치·운영 지원 및 사각지대 해소 보육 서비스 제공(연간 누계 기준)

지역	특징	가구수 (월평균)	아동수 (월평균)	보육사수 (월평균)	사업내용	서비스제공 시작월
광주	대도시	1,066	1,223	146	장애가정 파견보육	3월
	임대아파트단지	(107)	(123)	(15)	새싹아동돌봄센터 2개소 운영	
제천	소도시 및 농촌지역	483	794	166	영아가정 파견보육	2월
		(44)	(73)	(16)	새싹아동돌봄센터 2개소 운영	
부산	대도시 저소득밀집	928	1,041	60	어울마당아동돌봄센터 운영	3월
	주택지역	(93)	(105)	(6)	두레아동돌봄센터 운영	
봉화	농촌지역	233	424	56	새봄아동돌봄센터 운영	5월
완주	농촌지역	226	357	54	새싹아동돌봄센터 운영	6월
		(33)	(51)	(8)	파견보육 일부 병행	
합계		2,936 (307)	3,839 (405)	482 (52)		

### 소감문

“ 처음 보는 사람 앞에서도 방긋방긋 잘 웃는 21개월 가운이. 그런데 가운이는 걷는 건 고사하고 제대로 서있지도 못했습니다. 농사일에 바쁜 아빠는 가운이의 발달 상태까지 신경 쓸 여유가 없었지요. 얼마 후 돌봄센터에 가운이가 엄마랑 같이 나오기 시작했습니다. 지적장애가 있는 엄마는 미명히 갈 곳이 없는지 가운이와 함께 센터로 오셨습니다. 첫날인데도 가운이는 부산하게 뛰어 다니며 오는 언니, 오빠들 틈에서 방긋방긋 웃으며 하루를 잘 지냈습니다. 가운이가 센터에 온 지 이틀이 되던 날 깜짝 놀랄 일이 벌어졌습니다. 가운이가 혼자 힘으로 일어섰고 모두들 눈이 휘둥그레져서 숨소리도 내지 않고 쳐다만 보았지요. 가운이는 이렇게 센터에서 어울려 놀면서 그 나이에 필요한 자극과 촉진을 받으며 무럭무럭 자라고 있습니다.

광주, 봉화, 부산, 완주, 제천의 참 많은 사람들을 만났습니다. 20리나 되는 감감한 산길을 주머니에 넣어 둔 몇 개의 호신용 자갈들에 의지해 집을 오가는 아이, 큰 아이가 다니는 돌봄센터에 '나도 뭔가 도움이 되어야겠다'며 영어로 아이들에게 책을 읽어주는 엄마, 할머니들의 재롱둥이로 흠뻑 사랑 받으며 잘 자라는 아기를 보며 삶의 의지를 더 내보는 아빠, 한 일이라곤 애들 잘 봐준 것 밖에 없는데 가족과 주변 사람들이 일손을 거들어 줄 때 '돌봄'이 가진 큰 힘을 느낄 수 있었다는 보육사 선생님, 아이들에게 소중한 공간을 내주신 산골마을 신부님 등 한 올 한 올 아이들을 위한 돌봄망을 엮어가는 소중한 분들을 만났습니다. ”

다섯빛깔 돌봄이야기 책 중에서







Annual Report 2012  
Korea Foundation for Women  
지속가능사회를 위한 한국여성재단 연차보고서

# 한국여성재단 2012 모금사업

## 〈개인모금〉

100인 기부 릴레이

고사리손기금

만만클럽

창립 13주년 기념의 후원의 밤

1%나눔

특정명의기금

## 〈기업사회공헌〉

일반모금

기업공동모금

일터나눔

지정기탁

네티즌이 함께한 모금

문화나눔

2012년 한국여성재단은 평등과 상생의 미래사회 구축이라는 비전과 세부 미션들을 달성하기 위하여 다양한 자원을 조직, 기획하는 활동에 주력하였습니다. 평등사회를 일구어나가는 밑거름으로 여성희망캠페인 '100인 기부 릴레이'를 통한 성평등사회조성기금을, 사회 변화를 향한 실천적인 나눔문화를 만들어가기 위해 여성폭력 근절과 예방을 위한 만만클럽 캠페인을, 그리고 대안적 돌봄사회 건설을 위해서는 풀뿌리 여성운동기들과 기획 간담회를 마련하여 향후 재단의 신규 사업 기획과 자원 조직방안에 대한 논의를 진행하였습니다. 아울러 아시아의 여아들이 폭력 피해의 상처를 치유하고 학교에 다닐 수 있도록 고사리손기금 모금 캠페인을 벌였습니다. 이와 같은 사업의 결과로 2012년 한 해동안 총 **3,540,814,023**원을 모금하였습니다.

# 개인모금



## 100인 기부릴레이

<b>사업소개</b>	<p><b>내 용</b> 이어달리는 릴레이경주처럼 한 명(한 단체)의 이꿈이를 시작으로 31일간 기부를 이어가는 모금캠페인</p> <p><b>참여인원</b> 5,975명</p> <p><b>릴레이 완주 이꿈이</b> 82명</p> <p><b>모 금 액</b> 117,043,150원</p>
-------------	--

### 이꿈이 명단(111명)

강경희, 강선미, 강원화, 강이수, 강지원, 강혜숙, 고선주, 고영주, 국군수도병원, 국제사이버대학교 사회복지학과, 권미혁, 권성미, 김경아, 김경희, 김경희, 김명희, 김미숙, 김선영, 김선옥, 김연순, 김영녀, 김영순, 김인숙, 김재구, 김재현, 김정숙, 김효선, 남미정, 느티나무도서관, 대전여민회, 대한민국간호장교단, 대한여성과학기술인회, 문미란, 박경수, 박기남, 박영화, 박숙자, 박애순, 박영미, 박영숙, 박옥희, 박인규, 박재덕, 생각나무BB센터, 서민, 서울시정개발연구원, 서지희, 서혜경, 석인선, 성명숙, 손승연, 송다영, 신경아, 신승희, 신창재, 안명옥, 안윤정, 안중길, 여혜숙, 오민경, 오한숙희, 왕인순, 육성주, 윤은기, 이경순, 이경옥, 이길여, 이미경, 이미란, 이선이, 이상덕, 이상엽, 이상은, 이상은, 이수연, 이숙경, 이슬아, 이승철 팬클럽 새침떼기, 이윤정, 이재운, 이채욱, 이혜경, 이희호, 일하는 여성아카데미, 임혜선, 장명수, 장창원, 장필화, 장혜순, 전국여성노동조합, 정민아, 정진주, 조동성, 조주현, 조형, 조홍식, 진양혜·손범수, 차경애, 최규복, 최미란, 최순영, 최유진, 최재숙, 파트너단체, 한국 나이팅게일의 후예, 한국여성유권자연맹, 한국여성의전화, 한동우, 해피빈콩기부, 흥미영, 희망키움뱅크, 자유주자

### 이렇게 함께 해주셨습니다!

- 10년 연속 이꿈이 : 김효선, 박영숙, 신창재, 오한숙희, 이길여, 이희호, 조홍식
- 10년 연속 완주 이꿈이 : 박영숙, 신창재, 이길여, 조홍식
- 2012년 완주 1호 이꿈이 : 이미경(국회의원)
- 최다 주자 이꿈이 : 최규복(유한킴벌리 대표이사 사장)
- 최연소 이꿈이 : 이슬아(서울대학교 사범대학 부설여자중학교 2학년, 14살)



추진일정

	발대식	캠페인 진행	감사파티
일시	4월 25일 수요일 오전 11시	5월 한 달간	6월 20일(수)
장소	프레스센터 20층 국제회의장	전국	서울여성플라자 아트홀 봄
참여자수	107명	5,975명	125명

여성신문 언론공동캠페인

일자	제목	내용
5월 4일	고사리손기금으로 네팔 친구 도와요	고사리손기금 기부자 인터뷰 등
5월 11일	공연나눔부터 재능기부까지 “나눔은 행복”	대상주식회사, 쉼터·그룹홈 등 361곳에 먹거리 전달
5월 18일	한국여성재단·여성신문 공동 캠페인 ‘100인 기부 릴레이’	‘딸들에게 희망을’...10년 이어온 나눔축제
5월 25일	기부문화의 기부장 장벽 넘어야	한국여성재단 조형 이사장 인터뷰

## 고사리손기금

### 사업소개

**목적** 19세 이하 아동·청소년이 또래들을 지원하기 위해 기부에 참여하는 세대공감 기금. 미래세대의 기부습관을 통해 기부의 주체로 활성화

**조성방식** 아동·청소년의 기부금에 이를 격려하는 어른들의 매칭펀드 방식으로 기금조성

**모금액** 2,229,130원(57명)

**지원내역** 네팔 박타푸르(Bhaktapur)지역 사라스와티(Saraswati) 초등학교 학생 300명, 체육복 지원



### 소감문

“ 최근 주변 슬럼 지역의 철거로 인하여 현지 활동가들과 주민들이 지역 정부를 대상으로 시위를 하고 로비를 벌이는 등 현지 정황이 좋지 않았습니다. 언제 철거될지 모르는 어수선한 상황에서 주민들이 불안해하는 와중에 지역 내에 위치한 초등학교에서 전달식을 개최함으로써 동네 주민들이 함께 모일 수 있는 자리가 생기게 되었습니다. 이로 인해 최근 다소 경직되어있던 주민들이 짧은 시간 이나마 긴장을 덜 수 있는 시간을 가질 수 있었고 이웃과 만나 얼굴을 맞대고 이야기할 수 있는 시간을 가질 수 있게 되었습니다. 작은 지역 잔치처럼 펼쳐진 행사에서 아동들이 준비한 장기자랑을 보면서 관람하는 지역 주민들 모두 즐거워했습니다. ”

파트너단체 아시아위민브릿지 두런두런 보고서 중

## 만만클럽

### 사업개요

- 목적** 아동과 여성에 대한 폭력을 근절하기 위한 정기기부 집중모금 캠페인  
1만원 정기기부자 1만명 모집을 목표로 함
- 내용** ‘안전·안심사회만들기’ 캠페인 및 폭력예방사업
- 일정** 2012년 11월 25일~12월 10일 세계여성폭력추방주간
- 모금액** 20,185,000원(174명)

#### ● 여성주간 개막행사

- 일정** 2012년 7월 1일
- 내용** 시민과 함께하는 여성주간 개막행사에 한국여성재단 부스운영 및 홈페이지, 웹뉴스레터를 통한 캠페인 진행

#### ● 공익광고 제작

- 내용** 이제석광고연구소 후원 지적여성장애인 성폭력 근절을 위한 공익광고 제작 및 상영

#### ● 다음 희망해 온라인 모금캠페인

- 일정** 2012년 11월 15일~12월 15일
- 내용** 온라인 모금함 개설(2013년 여성장애인 성폭력 센터 대상 심리치료프로그램(가족포함), 의료비 지원)
- 모금액** 1,126,527원(1,491명)

#### ● 세계여성폭력추방주간 기부금 증액 캠페인

- 일정** 2012년 11월 25일~12월 10일
- 내용** 폭력없는 안전안심사회 만들기를 위한 만만클럽 정기기부자 증액 캠페인



### 소감문

“ ‘안전·안심사회 만들기’ 라는 만만클럽의 취지가 좋았어요. 남편의 직업이 경찰이라 직업 특성상 힘든 사건 사고를 많이 봐요. 그래서 우리 가족에게 안전 안심은 1순위 고려 대상이거든요. 월 정기 1만원 기부는 참 익숙해요. 그런데 그 만원의 기부자가 만 명이 모이면 재단의 독립적인 사업을 마음껏 할 수 있고, ‘이런 효과가 생기는구나’ 그것이 명확하게 다가와서 참 좋았어요. 제가 좀 목표지향적 인가 봐요. ‘만 명만 되면 되는 것 아니냐’, 그런 느낌이 들기도 하고, ‘만 명되면 좋겠다’ 싶은 그런 마음에 기부에 참여했어요. ”

강원화(여성코칭연구소 대표)

## 창립 13주년 기념 후원의 밤

### 사업개요

목적	본 재단의 창립을 기념하며, 기부자 참여 및 운영기금 조성을 위한 이벤트 진행
일시	2012년 12월 5일(수) 오후 6시30분
장소	이화여자대학교 국제교육관 LG컨벤션홀
내용	지난 1999년 새천년을 앞두고, 한국사회 딸들의 위상을 높이고자 300여명의 발족위원으로 시작한 '한국여성기금 모금운동'의 제2의 도약을 펼쳐가고자 후원행사 진행. 진양혜 아나운서 사회로 2012년 지원사업에 파트너로 참여한 미혼모 영화 '미쓰마마'의 백연아 감독, 한국이주여성연합회 왕지연 회장의 따뜻한 프리젠테이션, 고사리손기금 기부자 이가운 어린이의 연주 및 후원 기업과 기부자들이 참여하는 객석토크, 강허달림 축하공연 등 진행
후원	유한킴벌리, 한화, 이화리더십개발원



## 1%나눔

### 사업소개

저금통에 한 푼 두 푼 모은 동전, 소중한 재능, 생일, 돌잔치, 은퇴, 환갑 등 특별한 날을 기념하여 나눔에 참여할 수 있도록 다양한 형식의 기부 프로그램 운영

#### ● 특별한날나눔

김희정, 이가윤, 노병원, 장기정, 조미

#### ● 출판인세나눔

저자	출판연도	책제목	출판사	약정연도
박영숙	2012	『생을 마칠 때까지 현역으로 살고 싶다』	또하나의문화	2012

#### ● 동전나눔

2012년 총 753,135원 모금

- 동전나눔가게 12개소 374,505원

강성자 헤어리더, 강원약국, 나니와, 대우하나로마트, 문턱없는밥집, 불난고기집, 아리스타6호점, 웃으러, 웰케어 동물병원, 유천침냉면, 커피와사람들, 해바라기마트

- 개인동전나눔 5명 246,460원

명진숙, 오민영, 이경나, 조형, 최준서

- 여성민우회생협 매장 11개소 132,170원

고양파주여성민우회생협 덕양매장, 고양파주여성민우회생협 후곡매장, 서울남서여성민우회생협 목동매장, 서울동북여성민우회생협 방학매장, 서울동북여성민우회생협 중계매장, 여성민우회생협 매장, 진주여성민우회생협 평거매장, 행복중심여성민우회생협 개포매장, 행복중심여성민우회생협 낙성대매장, 행복중심여성민우회생협 반포매장, 행복중심여성민우회생협 상암매장

## 특정명의기금

### 개인명의기금

#### ● 김은하기금

어렸을 때부터 저축을 생활화했던 기부자는 자신의 자녀가 나눔을 실천하는 어른으로 성장하길 바라는 마음으로 기부를 하였다. 기부금은 미래세대를 지원하는 교육과 고사리손기금 지원사업에 쓰이고 있다.

기금조성자 김은하  
기금조성연도 2012년  
출연금 10,000,000원



#### ● 박영숙기금

한국여성재단의 전 이사장이자 고문인 평생 활동가인 박영숙님은 자신의 삶을 담아낸 도서 『박영숙을 만나다』(출판: 또하나의문화)의 판매 수익금 전액을 기부하고 있다. 기부금은 성평등사회 조성을 위한 재단활동에 쓰이고 있다.

기금조성자 박영숙  
기금조성연도 2008년  
출연금 31,363,076원



#### ● 장영신기금

애경산업은 여성의 지위와 지도력을 개발하고 소외여성을 지원하고자 장영신 기금을 설치하였다. 기부금은 성평등사회 조성을 위한 여성재단의 활동 및 운영을 지원한다.

기금조성자 애경산업  
기금조성연도 1999년  
출연금 510,213,230원

#### ● 진양혜손범수기금

여성재단의 홍보대사인 진양혜와 손범수 부부는 성평등사회 조성을 위한 여성재단의 활동을 지원하기 위해 기금을 설치하였다. 이들 부부는 재단의 행사 및 홍보활동에도 적극적으로 재능기부를 하고 있다.

기금조성자 진양혜 손범수  
기금조성연도 2002년  
출연금 54,000,000원



특정목적기금

● **봄빛기금**

봄빛기금은 저소득층 탈성매매 여성들의 자립을 돕고자 마련된 기금으로, 생전에 성매매피해 여성 지원에 힘써왔던 故 정혜원님의 뜻을 받들어 대학에 진학하여 학업을 통해 미래를 계획하고 있는 여성들을 지원한다.

기금조성자 봄빛여성재단

기금조성연도 2011년

출연금 121,114,067원

● **미혼모지원사업기금**

평소 여성들을 위한 지원에 관심을 가져왔던 고현정씨가 2012년 SBS '고현정쇼' 프로그램 녹화에 참여한 방청객들로부터 모금을 이끌어내고 여기에 소속사가 기부금을 더하여 기금으로 설치하였다. 기부금은 미혼모사업을 지원한다.

기금조성자 IDK Company

기금조성연도 2012년

출연금 10,561,050원



● **생그린 여성건강기금**

건강과 아름다움의 문화를 창조하는 생그린은 소비자 및 직원이 대부분 여성으로, '매화향가득한곳' 브랜드의 수익금 일부를 여성들의 건강한 아름다움을 지원하고자 기금을 설치하였다. 기부금은 여성건강지원사업에 사용된다.

기금조성자 생그린

기금조성연도 2006년

출연금 7,991,480원



● **최명숙기금**

최명숙기금은 2009년 9월 1일 암으로 세상을 떠난 활동가 故최명숙(前 한국여성민우회 공동대표)님의 유지를 받들어 유족이 조의금을 기부함으로써 기금으로 설치, 열악한 여건 속에서 암으로 고생하는 여성활동가들의 건강증진을 위한 사업에 지원된다.

기금조성자 故 최명숙

기금조성연도 2010년

출연금 20,000,000원



# 기업사회공헌

## 일반모금



CJ홈쇼핑모금방송 및 SBS특별모금 생방송 등을  
통해 조성된 모금액

CJ모금 146,979,000원

SBS모금 22,080,000원

## 기업공동모금

### ● ING

내 용 기부자가 종신보험에 가입하고 보험금의 권한을 한국여성기금에 기부하는 형태로, 보험가입자 1인당 2,000원씩 ING생명이 매칭기부를 하는 캠페인

계약현황 12명의 보험가입자 계약

후 원 보험계약자 수에 따른 416,250원 후원

### ● 신한카드

내 용 신한카드 이용자들이 이용실적에 따른 카드포인트 및 카드결재를 통해 한국여성재단에 기부하는 캠페인

기부내역 25명, 43건, 1,001,541원

### ● 롯데카드

내 용 롯데카드 이용자들이 한국여성재단을 지정하여 이용실적에 따른 카트포인트를 기부하는 캠페인

기부내역 120명, 138건, 576,704원

## 일터나눔

**목 적** 기업과 기업구성원이 함께 참여하는 나눔캠페인으로, 나눔을 함께 실천하는 공동체 문화를 만들며 함께 일하는 사람들이 만드는 희망나눔

### ● 국회일터나눔 캠페인

- 국회의원과 의원실의 보좌관 및 비서들이 여성문제 해결에 공감하여 기부참여
- 2012년 참여의원실 : 남윤인순 의원실, 이자스민 의원실, 전정희 의원실



## 지정기탁

**목 적** 기부자가 기금사용처를 지정하여 기부하고, 기부자의 의사를 적극 반영하여 지원하는 사업  
**지 원 처** 몰드서비스코리아  
**지원단체** 아시아의창  
**지원금액** 6,000,000원

## 네티즌이 함께한 모금

### 네이버 해피빈

네이버해피빈을 통해 성평등사회조성사업 및 한국여성재단 후원금 모금  
기부내역 4,519명 참여, 2,955,200원



#### ● 아시아의 친구들과 함께 학교가기

**내 용** 아시아 지역 빈곤층 어린이들이 학교를 다닐 수 있도록 지원하기 위한 모금함 개설  
**모금기간** 2012년 12월 4일~2013년 2월 28일  
**모 금 액** 193,800원(108명)

#### ● 폭력없는 “안전·안심사회”, 상상을 현실로!

**내 용** 세계여성폭력추방주간을 맞이하여 성폭력근절을 위한 캠페인 모금함 개설  
**모금기간** 2012년 11월 21일~12월 31일  
**모 금 액** 319,600원(342명)



#### ● 계속되는 성폭력, 정말 막을 수는 없었을까요?

**내 용** 성폭력사건이 연이어 보도됨에 따라 성폭력 예방을 위한 긴급 모금함 개설  
**모금기간** 2012년 9월 5일~10월 31일  
**모 금 액** 1,080,100원(1,674명)

#### ● 딸바보 아빠들의 러브레터!

**내 용** 한국여성재단·여성중앙 공동캠페인. 따뜻한 남성, 딸바보 아빠들의 이야기를 통해 함께하는 5월, 100인 기부릴레이 “성평등한 사회 만들기! 딸들에게 희망을!” 위한 모금함 개설  
**모금기간** 2012년 5월 15일~12월 31일  
**모 금 액** 955,800원(2,383명)

#### ● 한국여성재단 후원금(2012)

**내 용** 한국여성재단의 운영비를 모금하는 기본 모금함  
**모금기간** 2012년 1월 1일~12월 31일  
**모 금 액** 405,900원(12명)

다음 희망해

● 영화 ‘도가니’를 보셨나요?

**내 용** 성폭력피해를 입은 장애여성 중 80%를 차지하는 지적장애여성들이 수사, 재판 과정에서 2차 피해에 노출되는 현실에 주목하여 ‘법률조력인’ 제도 신설 등 피해 구제 과정에서 인권을 보장할 수 있도록 관심을 환기시키는 대중 모금 캠페인 진행(2012년 여성장애인성폭력쉼터 대상 심리치료프로그램(가족포함), 의료비 지원으로 사용계획)

**모금기간** 2012년 11월 15일~12월 15일

**모 금 액** 1,126,527원(1,491명)

문화 나눔

오랫동안 보고 싶었던 연극을 볼 수 있어서 좋았어요. 연기자들의 연기도 좋았고 극장 분위기도 좋아 좋은 기회 주신 여성재단에 감사함을 느낍니다. - 서정혜 기부자

**지원작품** 9개 작품

**지 원 사** 6개 기획사 및 기업

**참 여 자** 624명

**지원사와 작품명** MJ컴퍼니 <화랑>, 국립극장 <도미부인>, <신들림>, <맥베스부인>, 쇼엘 <루나틱>, 오디뮤지컬컴퍼니 <닥터지바고>, <맨오브라만차>, 주식회사 랑 <버자이너모놀로그>, 크로커다일레이디 <코리아>, 현대극장 <부활 더 골든데이즈>





Annual Report 2012  
Korea Foundation for Women  
지속가능사회를 위한 한국여성재단 연차보고서

# 한국여성재단 2012 대외협력사업

국제교류  
사단법인 미래포럼

## 국제교류



### 세계여성재단네트워크 참여 (International Network of Women's Funds; INWF)

가 입 2011년 5월

활 동 ① 아시아여성재단네트워크(Asia Network for Women's Funds) 전략회의 및 세계여성  
재단네트워크(International Network for Women's Funds) 정기회의 참석

- 일시 : 2012년 11월 9일~17일

- 세부일정 : 11월 9일~10일 ANWF meeting

11월 12일~15일 INWF M&E meeting

11월 15일 오후~11월 17일 INWF Biennial meeting

- 장소 : 남아프리카공화국 요하네스버그(Johannesburg Aouth Africa)

- 참석 : 아시아여성재단네트워크(홍콩 Her Fund, 네팔 Tewa, 인도 Nirnaya, 남아시아  
여성재단, 방글라데시여성재단, 한국여성재단), 세계여성재단네트워크

- 주요내용: 세계여성재단네트워크 임원선출, 전략기획 및 여성기금 활성화방안, 경험  
나눔

② 리서치 참여

- 내용 : 모금전략과 성공사례 및 배분방법과 관리의 전략 분석, AWID리서치 참여



### 몽골여성재단 교류

일 정 2012년 1월 6일

주요내용 몽골여성재단의 방문. 한국여성재단 소개 및 상호 교류

### 미혼모사업 후원 리처드 보아스 박사 방문

일 정 2012년 4월 25일

주요내용 한국여성재단 100인 기부 릴레이 발대식에서 공로상  
수여. 한국 미혼모 문제에 대한 꾸준한 관심과 후원을 인정받아 국민포장 수상(2012. 7. 6)



# 사단법인 미래포럼



- 목적** 사회 각 분야의 오피니언 리더가 모여서, 미래 세대의 터전인 가정과 사회가 서로 신뢰하며 더불어 발전할 수 있도록 하기 위해, 함께 연구하고 토론하며 실천하고자 함
- 설립** 2004년 12월
- 참여** 사회 각 분야의 오피니언 리더, NGO, 정부, 기업

## 포럼활동

구분	일정	세부내용
제35차 공개포럼	2012년 4월 12일 오후 4시 광화문 교보생명 23층 세미나실	주제 : 인구고령화시대, 미래를 묻다 발표 : 최재천 이화여자대학교 석좌교수
제36차 공개포럼	2012년 5월 10일 오후 4시 서울파이낸스센터 21층 디 이그제큐티브센터	주제 : 대중문화와 세대통합 발표 : 나영석 前 1박 2일 PD
제37차 공개포럼	2012년 6월 7일 오후 4시 서울파이낸스센터 21층 디 이그제큐티브센터	주제 : 인구고령화시대, 철학이 필요한 시간 발표 : 강신주 철학 박사
회원 네트워크 (Home Coming Day Party)	2012년 9월 6일 오후 6시 '은덕문화원' 마당	회원교류 '그동안 어떻게 지내셨습니까?' 대담 : '2013 우리에게 필요한 리더십은?'
송년모임	2012년 12월 27일 오후 5시 프레스센터 19층 매화홀2	주제 : 저출산고령사회 문제해결을 위한 사회정책의 성과와 한계 발표 : 허윤정 아주대 교수 리운드테이블토론 : 가족친화제도, 그 이후를 상상하다 특별공연 : 최광기의 <얼굴>

- 이사장** 박영숙 (한국여성재단 고문)
- 공동대표** 남승우 (풀무원 홀딩스 대표이사 사장)      이은옥 (유엔평화대학 부총장)
- 조동성 (서울대학교 교수)                        조 형 (한국여성재단 이사장)
- 최규복 (유한킴벌리 대표이사 사장)



## 지정기탁사업

사업내용	한국사회의 복지담론에 대한 성인지적 분석 및 대안제시를 위한 연구 기획사업
사업기간	2012년 3월~12월
후원기업	(주)풀무원홀딩스(대표이사 : 남승우)
수행단체	살~림포럼(대표 : 박옥희)
지원금액	30,000,000원
결과물	정책 홍보 리플릿 및 단행본 각 1종 『18대 대선, 우리가 원하는 건 □□□ 복지국가!』 『정치의 한복판, 女性-젠더정치의 그늘』

## 만분클럽

소 개	미래세대에게 가정과 직장이 조화로운 사회, 건강하고 안전한 사회, 투명하고 공정한 신뢰 사회를 선물하고자 하는 진취적인 기업들의 모임. 상생·나눔·평등을 실현하는 사회 풍토 조성에 적극 참여하여, 긴급히 제기되는 사회적 현안의 대안을 찾고 기업의 사회공헌 활동 영역을 개척하고자 함
구 성	유니베라, 유한킴벌리, 풀무원
활 동	미래포럼의 6대 과제를 지지하는 기금을 조성하기 위해 자사 매출액의 1/10,000 또는 세 전이익의 1/1,000을 회비로 납부하며, '돌봄공동체 구축을 위한 마을도서관 사업' 등 다음 세대를 위한 미래사회 건설에 동참





Annual Report 2012  
Korea Foundation for Women  
지속가능사회를 위한 한국여성재단 연차보고서

# 한국여성재단 2012 함께한 사람들

파트너십  
나눔과 참여

# 파트너십

## 후원기업

### ● 교보생명

교보생명(대표이사 신창재)은 사람에 대한 사랑을 바탕으로 우리의 이웃들이 건강, 돈, 지식의 결핍으로 인한 삶의 역경을 극복할 수 있도록 지원하는 한편 사회 구성원 각각이 추구하는 다양하고 소중한 가치들이 존중되고 실현될 수 있도록 사회, 문화, 체육, 예술 분야의 다양한 사업을 지원하고 있습니다. 2004년부터 여성공익활동가들에게 쉽고 재충전의 기회를 마련해주는 '짧은 여행, 긴 호흡' 지원을 통해 여성공익단체의 역량강화를 지원하고 있습니다.

### ● 다음세대재단

다음세대재단(대표이사 문효은)은 (주)다음커뮤니케이션 주주 및 임직원들이 스톡옵션 및 보너스, 현금 등을 자발적으로 기부로 2001년 9월 설립된 비영리법인으로 "미디어, 커뮤니케이션의 현명한 사용을 통해 가치 있는 개인들이 창의적이고 다양한 모습으로 함께 살아갈 다음세대 창조"란 사명을 실현하기 위해 노력하고 있습니다. 2012년 인터넷 환경과 소통방식의 변화에 능동적으로 대처할 수 있도록 여성단체 리더를 대상으로 '인터넷리더십강의프로그램'을 지원하였습니다.

### ● 우림필류

우림건설(대표이사 심영섭 회장)은 감성경영, 문화경영을 추구하는 기업철학에 따라 지속되는 건설경기 침체 상황 속에서도 임직원들의 자발적 급여나눔을 통해 마련한 재원으로 빈곤아동, 빈곤여성 등 소외계층들을 지원하는 한편 문화를 통한 나눔의 방식으로 활발한 사회공헌 활동을 펼치고 있습니다. 2003년부터 여성활동가의 대학·대학원 학업을 지원하는 '장학사업'을 지원하고 있습니다.

### ● 우정사업본부

우정사업본부(본부장 김명룡)는 대한민국 방방곡곡에서 나눔의 재테크를 실천한다는 목표로 소년소녀 가장, 장애인, 무의탁 어

르신, 다문화 가족과 소아암 환자까지 나눔의 손길이 필요한 곳에 사회공헌 활동을 펼치고 있습니다. 2012년 이주여성들의 적응 지원을 통한 기층 안전망 구축부터 지역사회활동 및 직업훈련 지원에 이르기까지 이주여성의 역량강화 및 사회참여를 촉진하는 다문화가정 행복스타트 프로젝트를 지원하였습니다.

### ● 유한킴벌리

유한킴벌리(대표이사 최규복 사장)는 더 나은 생활을 향한 믿음을 바탕으로 가족의 중요성을 알리는 한편 숲을 통한 자연과 생명의 소중함을 널리 알리는 사회공헌 활동 속에 도전과 창의, 신뢰와 배려, 책임과 공헌이라는 가치들을 실현해가고 있습니다. 2011년부터 여성NGO장학사업을 지원하며 여성리더십 양성을 지원하고 있습니다.

### ● 삼성생명

삼성생명(대표이사 박근희 부회장)은 임직원과 컨설턴트로 구성된 240개 봉사팀의 정기적 봉사활동과 더불어 저출산 문제해결, 창의적인 인재양성, 저소득 여성가장 등 인간의 생애, 아동 및 청소년, 여성, 지역사회, 환경 등 다양한 분야에서 적극적인 사회공헌 활동을 펼치고 있습니다. 결혼이주여성들의 모국 방문을 지원하는 '날자' 프로젝트를 6년간 지원하였습니다.

### ● 생명보험사회공헌위원회

생명보험사회공헌위원회(공동위원장 김규복)는 생명보험업계가 세계 8위로 발돋움함께 따라 보다 많은 국민들에게 기여하고자 생명보험회사들이 개별적 사회공익사업과는 별도로 2008년부터 공동 사회공헌 활동을 추진하고 있습니다. 2011년부터 교보생명의 지정법인 사업으로 활동가들의 재충전과 역량강화를 지원하는 한편, 2012년에는 삼성생명 지정법인 사업으로 결혼이주여성들의 모국 방문을 지원하는 '날자' 프로젝트를 지원하였습니다.

### ● 생명보험사회공헌재단

생명보험사회공헌재단(이사장 이시형)은 생명보험이 지향하는 생애보장을 바탕으로 도움이 필요한 계층에 실질적인 혜택을 줄 수 있도록 공익서비스를 제공하며 기업 이윤의 사회 환원과 복지공동체 발전에 이바지하기 위해 설립된 재단입니다. 2011년~2012년 저출산 해소 및 돌봄의 사회적 책임을 실천하기 위해 보육사각지대를 해소하기 위한 사업을 지원하였습니다.

### ● LG이노텍

LG이노텍(대표이사 이웅범)은 2010년부터 임직원이 1:1멘토링프로그램 희망멘토링을 통해 재능과 재원을 한국여성재단에 후원하여, 다문화가정 자녀가 건강한 정체성을 형성하는데 기여하고 다문화 요소의 긍정성을 발견하고 사회적으로 공유하고 있습니다.

### ● KEB외환은행나눔재단

KEB외환은행나눔재단(이사장 윤용로)은 2012년 첫 지원으로 다문화가정 자녀 리더십개발 멘토링 프로그램을 지원하였습니다. 글로벌 선도의 미래 주역인 다문화 아동의 글로벌 리더십을 함양하고 비전 탐색의 기회 제공하여 다문화가정 자녀들을 후원하였습니다.

### ● 아모레퍼시픽복지재단

아모레퍼시픽복지재단(이사장 이윤)은 여성의 건강한 아름다움을 추구하는 사회공헌 활동의 진정성을 바탕으로 전국 여성시설 및 단체의 열악한 환경을 보다 편리하고 아름답게 개선하는 한편, 결혼이주여성의 문화 정체성을 인정하여 문화적 소통과 교류의 주체로서 개인 역량을 개발하고, 다문화 콘텐츠 생산과 리더십을 육성할 수 있도록 다양한 자원과 네트워크를 제공하였습니다. 2012년 여성 생활 및 이용시설 개선 및 대안 공간 마련을 위한 사업과 다문화 이주여성커뮤니티의 활동을 지원하였습니다.

### ● 대상주식회사

대상주식회사(대표이사 명형섭)는 물품나눔을 통해 긴급생활지원이 수시로 필요한 전국쉼터 및 생활보호시설 거주자들에게

건강하고 안전한 식문화를 전달함으로써 기본적으로 심신의 안정과 치유를 돕고, 나아가 먹는 즐거움과 공동체 생활에서의 행복을 느낄 수 있도록 전국의 여성과 아동시설을 지원하는 한편 나눔의 숲캠프 파이팅 맘이라는 프로그램 지원으로 미혼모 가족의 쉽고 교류를 지원하였습니다.

### ● 좋은생각사람들

좋은생각사람들(대표 정주안)은 월간 좋은생각과 행복한 동행을 통해 문화 나눔 프로그램을 실천하고 있습니다. 독자가 직접 기부한 포인트나 잡지를 기증받아 왼손의 기적 사업을 통해 성폭력과 가정폭력, 성매매 피해 여성들에게 문화 치유를 지원하였습니다.

### ● 칼마크 재단 Carl Marks Foundation

“세상의 모든 어머니는 자신의 아이를 키울 권리가 있습니다”는 신념에 따라 리처드 보아스 박사를 중심으로 미혼모와 아이들의 권리옹호를 위한 지원 활동에 앞장서고 있습니다. 한국아이를 입양한 부모로서 한국을 방문하였다가 국내 미혼모들의 어려운 환경과 현실을 알게 되면서 ‘한국미혼모지원네트워크’를 설립하고, 지속적인 후원을 통해 미혼모 당사자들의 임파워먼트 및 미혼모에 대한 사회적 인식 개선을 지원하고 있습니다.

### ● 크로커다일레이디

크로커다일레이디(대표 최병오)는 일과 양육을 모두 책임지고 있는 전국의 여성가장을 지원하기 위해 자녀양육비나 생활비를 지원하여 개개인의 필요물품을 구매할 수 있도록 여성소비자들이 직접 기부한 사랑의 마일리지 사업으로 여성가장을 후원하였습니다.

### ● 쿠쿠사회복지재단

쿠쿠사회복지재단(이사장 구자신)은 2011년부터 한국여성재단을 통해 소외된 이웃에게 사랑의 나눔을 전달하고 있습니다. 압력밥솥과 믹서기 등의 생활가전제품을 기증하여 전국의 폭력피해여성쉼터나 아동청소년 그룹홈 거주자들이 생활편의를 받을 수 있도록 지원하였습니다.

## 파트너단체

- 결혼이민자여성평등찾기
- 경남여성단체연합
- 경남여성회
- 경북 봉화 하모니
- 경상남도다문화가족지원센터
- 경상남도미혼모지원센터
- 경주여성노동자회
- 광주YWCA
- 광주여성노동자회
- 광주여성연대
- 구로여성인력개발센터
- 구리여성회
- 구미시다문화가족지원센터
- 군산여성의전화
- 기독여민회
- 김제시사회복지협의회
- 나섬공동체
- 대구결혼이주여성인권센터
- 대구북구여성회
- 대전YWCA
- 동두천새움터부설자활지원센터
- 두련두련
- 마산YWCA
- 민들레보금자리
- 북동산지역아동센터
- 부산여성사회교육원
- 부산여성의전화
- 부산여성회
- 부산이주여성인권센터
- 사하구건강가정지원센터
- 새길공동체 해봄터
- 새날을여는청소년쉼터
- 늘푸른자립학교
- 생각나무BB센터
- 서울국제여성영화제
- 서울남서여성민우회생협
- 서울여성노동자회
- 서울이주여성디딤터
- 성남여성의전화
- 수원여성회
- 수원이주민센터
- 아시아의창
- 안산시다문화가족지원센터
- 안산여성노동자회
- 안산이웃사랑다문화지역아동센터
- 안산이주민센터
- 안양여성의전화 부설 돌움터
- 양산가정폭력상담소
- 언니네트워크
- 여성긴급전화1366경남센터
- 여성문화이론연구소
- 여성민우회생협연합회
- 여성침터 생명의향기
- 여성이만드는일과미래
- 여성정치세력민주연대
- 여성환경연대
- 여수다문화여성침터
- 예산여성농업인종합지원센터
- 오산이주노동자센터
- 오산이주여성센터
- 외국인이주노동자인권을위한모임
- 울산여성회
- 울산여성회 울주군지부
- 유프라시아의집
- 의정부여성회
- 인권희망 강강술래
- 일하는여성아카데미
- 전국여성농민회총연합 경남연합
- 전북 완주 고산향교교육공동체
- 전주시민미디어센터 영시미
- 제천YWCA
- 중부산가정폭력상담소
- 지구촌지역아동센터
- 진주여성민우회
- 진해성폭력상담소
- 창원여성의전화
- 천주교의정부교구 사회사목국 이주센터 EXODUS 경기 동부
- 청주시다문화가족지원센터
- 춘천여성회
- 충북이주여성인권센터
- 충북이주여성인권센터 청원지부
- 칠곡군건강가정지원센터
- 통영YWCA
- 파주시다문화가족지원센터
- 평창군다문화가족지원센터
- 평택대 다문화가족센터
- 풀뿌리 여성센터 바람
- 하은의집
- 한국가정법률상담소 진주지부 부설 진주가정폭력상담소
- 한국미혼모가족협회
- 한국미혼모지원네트워크
- 한국성폭력상담소
- 한국여성단체연합
- 한국여성단체협의회
- 한국여성민우회
- 한국여성의전화
- 한국여학사협회
- 한국이주여성연합회
- 한국이주여성인권센터
- 한국한부모연합
- 행복이주여성침터
- 희망웅상

# 나눔과 참여

## 홍보대사



### 서혜경 피아니스트

아름다운 피아니스트 서혜경 홍보대사는 본 재단 창립행사 및 청와대 영부인 초청 공연 활동과 '평생공연 수익나눔'으로 딸들에게 희망을 주는 사업을 지속적으로 홍보하고 있으며 한국여성재단 10주년기념 나눔음악회, 12주년 창립 후원연주회에서 열정적인 연주로 함께 해주셨습니다.



### 최광기 전문사회자

국민사회자로 알려진 최광기 홍보대사는 그간 한국여성재단 주요행사 사회를 도맡아 진행하였고, 2006년 5월 집중모금캠페인 발대식을 통해 한국여성재단 홍보대사로 정식 임명되었습니다. <밥이 되는 말, 희망이 되는 말> 인세나눔에도 참여하였으며 매년 100인 기부 릴레이 발대식의 진행과 이꿈이 참여를 빠짐없이 함께 하고 있습니다.



### 이상은 가수

예술가의 길을 아름답게 이어가는 이상은 홍보대사는 2002년 5월 캠페인 현대백화점 바자회 팬사인회를 비롯하여, 2004년 팬들과 함께 100인 기부 릴레이 참여, <갈라콘서트> 공연나눔 등으로 딸들에게 희망을 주는 사업에 동참하였습니다. 2010년에는 네이버 블로그와 함께 '이상은의 음악선물' 캠페인을 통해 모금에 함께해 주셨고, 매년 100인 기부 릴레이에 동참하여 큰 힘을 실어주고 있습니다.



### 손범수 · 진양혜 아내로서

한국여성재단 1호 부부 홍보대사로 진양혜 홍보대사는 2003년, 손범수 홍보대사는 2007년에 위촉되었으며 진양혜 · 손범수기금 설치 등 나눔의 영역을 넓혀가는 아름다운 부부홍보대사로 활동하고 있습니다. 진양혜대사는 2010년 여성신문이 주최하는 제8회 미래를 이끌어갈 여성지도자상을 수상했습니다. 2012년에는 100인 기부 릴레이에 이끔이로 참여하여 여성기금 모금활동에 앞장서 주셨습니다.



### 김미화 방송인

한국여성재단 홍보대사 1호. 1999년부터 SBS 사랑의 음악회에 참여하여 한국여성기금의 홍보활동을 했습니다. 2007년 SBS <김미화의 U>와 함께 여성주간 특집모금생방송 <엄마 힘내세요>의 진행을 맡으며 소외 계층을 위해 쉬지 않고 사회공헌 활동을 해오셨고, 100인 기부 릴레이에 참여하는 등 적극적인 활동을 지속하셨습니다.



### 양희은 가수

2007 여성희망캠페인을 통해 홍보대사로 위촉되었습니다. 2007년 CJ홈쇼핑과 함께 한 모금방송 진행을 맡았고 2007년 5월 KBS<여성공감>을 통해 기부를 주제로 한 '행복한 수다'에 출연하는 등 여성문제 해결을 위한 다양한 활동을 펼치고 있습니다. 2010년에는 만만클럽 제1호 기부자로 참여하며 왕성한 홍보 활동을 보이신데 이어, 2012년 시설개선사업 다큐멘터리 영상 내레이션 재능기부로 함께해 주셨습니다.



### 이승철 가수

100인 기부 릴레이에 팬클럽과 함께 꾸준히 이끔이로 참여해왔습니다. <2007 100인 기부 릴레이 이끔이 초청 청와대 오찬>행사에 참여를 계기로 여성재단 홍보대사로 위촉되었으며 팬클럽인 '새침때기' 회원들도 미혼모시설에 정기적으로 자원봉사 활동을 하면서 나눔문화에 동참하고 있습니다.

## 재능기부



### ● 다문화가정 사진전 <the family>

**날 짜** 2012년 5월 30일~6월 10일

**장 소** 롯데백화점 본점 갤러리

**내 용** 2007년부터 결혼이주여성과 가족들의 친정방문을 지원하는 프로젝트 <날자(NALJA)>에 사진촬영을 재능기부해준 조세현 작가가 경제적인 어려움으로 결혼 이후 친정을 방문하지 못했던 158가족이 친정을 방문하고 동행하며 촬영한 작품들로 개최한 사진전. 주인공인 다문화가정들을 초대하는 6월 2일에 조세현 작가가 직접 이들에게 작품을 소개하였고 가족들을 위한 스페셜 화보집을 선물하는 한편, 'the family' 사진집은 비매품으로, 전국의 도서관과 유관기관에 배포함. 5월 30일 개막식에는 정, 재계 인사 뿐 아니라 아이돌 그룹 '인피니티'와 다문화 가족들 100여명이 참석함

### ● 조세현 사진작가

<날자> 사진 촬영 및 작품기부

## 자원봉사

**내 용** 사무국 업무지원 및 BB페스티벌 행사 지원

**참 여** 23명

김다영, 김민지, 김병규, 김선미, 김수경, 김정기, 문창용, 민지나, 박미정, 박지혜, 신창조, 신현정, 신혜라, 안지홍, 엄세겔, 오유진, 임근혜, 정진오, 정혜미, 차진선, 최아영, 최욱진, 최운수










배재수 배정미 배정민 배정숙 배중숙 배중화 배준영 배지은 배지현 배태준 배한균 배하나 배한영 배해주 배현주 백경남 백경원 백경자 백경희 백경희 백기진  
 백길준 백도라지 백란 백문자 백미순 백부서 백상기 백서영 백선혜 백선희 백성례 백수진 백순애 백순화 백승무 백승희 백승희 백아름 백연아 백영일 백용호  
 백은령 백은희 백이빈 백인선 백정선 백주연 백지원 백진선 백진영 백찬기 백충현 백하나 백형철 백화선 변덕순 변미리 변보석 변선희 변성운 변영선 변영희  
 변유진 변용태 변정선 변정옥 변지훈 변태진 변형석 변혜원 변화순 복근원 복근희 복세원 복신애 복주희 복진수 봉기순 봉문구 봉성근 봉영진 봉윤경 봉하령  
 불나고기집 사대전(WCA 사)인권희망 강강술래 사문영 삼성에코랜드(신오연) 삼정 삼지대NPO2기수료생 서경남 서경옥 서경희 서달문 서대식 서덕숙 서동규 서명희  
 서미라 서미석 서미영 서민 서민선 서민성 서민식 서백영 서병권 서병욱 서상노 서상평 서선숙 서성렬 서승화 서수경 서수남 서수복 서수운 서순자 서승복  
 서울동북여성민우회생협 중계매장 서원덕 서윤이 서은정 서재형 서점순 서정리 서정섭 서정숙 서정아 서정은 서정혜 서정혜 서정호 서정화 서조아 서지우 서지은  
 서지은 서지인 서지현 서지희 서진경 서진숙 서진희 서창권 서혁진 서현숙 서형준 서형찬 서화진 서효영 서희우 서희주 석나리 석미경 석미화 석미화 석민경  
 석성용 석순옥 석양순 석영미 석영애 석영천 석용원 석운수 석준열 석대순 선경림 선길자 선영수 선은주 선재희 선준 선지혜 선진국 설경중 설광호 설국희  
 설영수 성경남 성경애 성경희 성고운 성기환 성기환 성기훈 성명숙 성명중 성미자 성민영 성복선 성선애 성선영 성수훈 성용철 성은상 성은정 성인숙 성정현  
 성지운 성지현 성지혜 성지희 성현녀 성현석 성형주 소대섭 소동애 소리나 소옥녀 소희로자 손기현 손경석 손낙희 손덕수 손민순 손문상 손미라 손미영 손민정  
 손민정 손민정 손병준 손석철 손숙경 손순근 손순남 손순동 손순연 손순연 손순우 손갑구 손애경 손연숙 손영복 손영숙 손영숙 손영숙 손영주 손예담 손옥자  
 손용우 손유미 손은미 손은임 손은정 손은주 손은하 손재광 손정길 손정미 손종수 손준서 손현숙 손현숙 손현숙 손현숙 손현숙 손영숙 손영숙  
 송기욱 송기원 송기정 송근미 송근희 송국희 송명숙 송미령 송미영 송미옥 송미옥 송민수 송방희 송방희 송상희 송상희 송상애 송성옥 송성경 송수민  
 송수자 송순영 송순옥 송승희/한동호 송애경 송연희 송연희 송영선 송영숙 송영순 송애숙 송은현 송유란 송윤희 송윤희 송은선 송은영 송은주 송은주  
 송은혜 송민범 송민아 송민주 송민철 송민혁 송재영 송재용 송정근 송정미 송정민 송정아 송정애 송정은 송중승 송주연 송주희 송준호 송철호 송한현  
 송해연 송현선 송현아 송현주 송현주 송현진 송혜영 송혜영 송화수 송희숙 송희순 손수정 슈어(제이콘텐트리 논현동지점) 슈퍼우먼 스티라 &윤영 신경란 신경림  
 신경미 신경숙 신경식 신경아 신경희 신교정 신규호 신급선 신다운 신대영 신대철 신대환 신동국 신동석 신동우 신동철 신동화 신경기 신명순 신명진 신미란  
 신미숙 신미순 신미영 신미자 신민자 신민희 신봉남 신봉철 신상만 신상순 신상업 신선미 신선희 신세국 신소영 신소희 신송미 신수연 신수정 신승희 신승희  
 신연숙 신연숙 신영미 신영희 신혜원 신홍신 신용현 신용현 신유리 신유미 신윤경 신준경 신진옥 신지영 신지원 신지원 신지원 신지원 신지원 신지원 신지원  
 신재국 신재란 신진남 신진영 신진영 신진화 신진재 신진화 신준하 신하은 신하은 신하은 신하은 신하은 신하은 신하은 신하은 신하은 신하은 신하은 신하은 신하은  
 신혜수 신혜운 신혜정 신호상 신호성 신홍철 신화숙 신환규 신희숙 신희정 신희진 심경자 심명운 심명희 심미선 심미영 심미정 심복길 심상자 심상철 심숙경  
 심연일 심영숙 심영애 심영임 심영희 심예술 심은자 심은영 심은주 심인보 심재범 심재춘 심정석 심정자 심정희 심중섭 심창학 심춘숙 심현경 심현숙  
 심현옥 심현은 심혜경 심화섭 심효연 씨알여성회 아라리유카 아리스타6호점 아리움 아이엔지생명보험주식회사 아이오케이컴퍼니 아이피카스브러쉬 주식회사 안강숙  
 안경자 안광용 안기선 안기숙 안기현 안나경 안다운 안덕남 안명석 안명수 안명순 안명옥 안명희 안문상 안미란 안미영 안미옥 안미자 안미화 안민석 안병역  
 안병철 안보영 안봉순 안부서 안상수 안상야 안상진 안선경 안선영 안선주 안선화 안선희 안성민 안성준 안성희 안세준 안세진 안세진 안세현 안순진 안숙경  
 안순자 안순화 안승연 안승용 안영환 안영환 안영환 안영환 안영환 안영환 안영환 안영환 안영환 안영환 안영환 안영환 안영환 안영환 안영환 안영환 안영환 안영환  
 안준호 안종길 안지원 안지은 안지은 안지현 안지혜 안진희 안중희 안태건 안필나 안혜경 안현정 안현희 안현희 안현희 안현희 안현희 안현희 안현희 안현희  
 양경숙 양권석 양금순 양길숙 양도숙 양명옥 양미선 양미현 양민석 양산가정폭력상담소 양상희 양서량 양서운 양세경 양세빈 양수영 양수현 양숙희 양순옥 양승주  
 양승호 양영아 양오식 양옥선 양원종 양유인 양은석 양은숙 양이숙 양익숙 양일순 양재섭 양정규 양정아 양정운 양정원 양정자 양정화 양주연 양주혜 양지인  
 양진숙 양태경 양태덕 양한순 양해자 양향옥 양현식 양현자 양현정 양혜선 양혜선 양호명 양후전 양희연 양희영 양희영 양희원 양희은 여러 어린이여개동무  
 어수정 어현경 엄경희 엄미란 엄미정 엄선애 엄재숙 엄태익 엄태호 엄희용 에스케이커뮤니케이션 에코생협 엠블럼 여미숙 여상직 여선숙 여성문화이론연구소(사)  
 여성민우회생협 매장 여성심태생명의학기(황희자) 여성신문사 여성평화외교포럼 여은희 여정민 여정혜 여지은 여진경 여혜경 여혜숙 여혜정 여효영 연미자 연은희  
 연제영 연건섭 연미화 연민순 연미선 연창숙 연태산 연희강 예미진 예은주 예은주 오경숙 오경아 오경자 오경철 오경훈 오규룡 오규홍 오금식 오대근 오동석  
 오홍준 오 매 오명숙 오명옥 오명주 오미진 오미향 오미현 오미희 오민숙 오민영 오민영 오보람 오상호 오상훈 오선숙 오선애 오선규 오선애 오선규  
 오성연 오세령 오세림 오세용 오세준 오소영 오소하 오수미 오수선화 오수연 오수원 오수정 오숙환 오순옥 오승용 오승용 오승윤 오애진 오양가 오양희 오연주  
 오영란 오영미 오영수 오영실 오우순열 오원섭 오윤선 오은별 오은복 오은숙 오은혜 오재성 오재숙 오정숙 오정순 오정순 오정호 오제희 오주호 오준호 오지섭  
 오지수 오지숙 오지영 오지인 오지혜 오진경 오진숙 오차수 오창호 오침미 오춘희 오태임 오택성 오한나 오한별 오현숙 오형원 오혜리 오혜원 오혜운 오희주  
 옥지영 옥진수 온은경 와라판 왕성숙 왕영숙 왕인숙 왕정순 왕지연 요위홍 용현숙 우경옥 우경원 우대석 우리리 우리길설 우미숙 우민지 우민지 우상숙 우순열  
 우승연 우연식 우연희 우혜경 울산여성회(이은정) 웃으러 원경숙 원미혜 원선미 원옥금 원용걸 원유미 원유정 원은주 원정림 원진희 원혜숙 원화연  
 원희룡 월케어 동물병원 위선경 위소희 유경미 유경식 유경영 유경화 유경환 유경희 유규영 유금숙 유남희 유남진 유남이 유대곤 유도희 유동석 유두순 유리라  
 유영란 유명숙 유명중 유무선 유미라 유미선 유미하 유민지 유병순 유병완 유서영 유선기 유선자 유선주 유선희 유성희 유세라 유세일 유수열 유숙자 유숙복  
 유승범 유승완 유승하 유승희 유시연 유시원 유시정 유아미 유연숙 유영미 유영실 유영애 유영진 유영희 유위선 유육목 유윤임 유은아 유은자 유은정 유은정  
 유은주 유은총 유은희 유일영 유재경 유재용 유재진 유재희 유재희 유정미 유정미 유정신 유정미 유정자 유정희 유정희 유제열 유주연 유지숙 유지현 유지현  
 유지호 유지선 유천화냉면 유태종 유한킴벌리 유항근 유항금 유향선 유현정 유화숙 유화열 유희정 유희정 육근미 육성희 육은정 육복미 윤경숙 윤경미 윤계원  
 윤광석 윤귀분 윤낙현 윤남희 윤동영 윤말미 윤명미 윤명선 윤명식 윤명희 윤명희 윤미리 윤미상 윤미재 윤민석 윤민아 윤명환 윤미연 윤선준 윤상훈 윤서현  
 윤석남 윤선정 윤선희 윤선희 윤성림 윤성일 윤성진 윤세현 윤수경 윤수영 윤수정 윤수진 윤숙희 윤순규 윤순남 윤순덕 윤순만 윤승현 윤이영 윤연진 윤영경  
 윤영미 윤영배 윤영옥 윤영주 윤영희 윤영희 윤옥경 윤옥인 윤은영 윤원숙 윤유정 윤은기 윤은숙 윤은숙 윤은순 윤은영 윤은영 윤은정 윤은화 윤인숙 윤장순  
 윤재식 윤재일 윤재환 윤정림 윤정민 윤정보 윤정순 윤정순 윤정원 윤정자 윤정화 윤정희 윤정희 윤정희 윤 주 윤준하 윤지연 윤지영 윤효진 윤효진  
 윤진숙 윤진영 윤치란 윤태곤 윤태영 윤태영 윤태관 윤태관 윤태관 윤태관 윤태관 윤태관 윤태관 윤태관 윤태관 윤태관 윤태관 윤태관 윤태관 윤태관 윤태관 윤태관  
 윤희숙 윤희준 은인주 음양연 이가원 이가윤 이가춘 이가희 이가민 이가산 이가수 이가원 이가운 이가진 이가나 이경란 이경미 이경미 이경미 이경선  
 이경수 이경숙 이경숙 이경숙 이경순 이경순 이경순 이경선 이경아 이경아 이경애 이경애 이경옥 이경운 이경은 이경자 이경자 이경자 이경자 이경하 이경현  
 이경형 이경화 이경희 이경희 이경희 이경희 이경희 이경희 이경희 이경희 이경희 이경희 이계순 이계순 이관지 이광주 이관호 이광미 이광복 이광우 이광호

이규경숙 이규화 이권명희 이권현 이귀연 이귀우 이규배 이규백 이규봉 이규선 이규선 이규식 이규현 이근성 이근자 이근재 이근현 이근화 이근희 이근희 이금녀  
 이금복 이금순 이금재 이금진 이기룡 이기쁨 이기선 이기숙 이기순 이기업 이기연 이기운 이기중 이길여 이나경 이나리 이난현 이남일 이남희 이남희 이남희  
 이다빈 이다순 이다은 이다인 이다현 이달석 이대규 이대희 이덕경 이덕남 이덕민 이덕영 이덕중 이덕혜 이덕희 이도양 이도엽 이도형 이도숙 이도주 이도춘  
 이동훈 이동희 이동희 이동녀 이라 이라영 이라은 이래경 이리화 이면 이명선 이명선 이명선 이명선 이명숙 이명숙 이명순 이명순 이명옥 이명자 이명혜  
 이명화 이명희 이명희 이명희 이문선 이문숙 이문숙 이문술 이미경 이미경 이미경 이미관 이미관 이미관 이미소 이미숙 이미숙 이미숙 이미애 이미연 이미열  
 이미영 이미영 이미영 이미영 이마옥 이마옥 이마용 이마자 이미정 이미정 이미정 이미진 이미향 이미향 이미현 이 민 이민경 이민경 이민자 이민재 이민정  
 이민지 이민지 이민지 이민철 이민철 이민희 이방미 이벽주 이벽관 이벽도 이벽성 이보람 이보람 이보람 이보미 이보미 이보철 이보희 이복순 이복옥  
 이복희 이복수 이복원 이복찬 이부민 이분희 이쁘니 이사랑 이상경 이상규 이상규 이상근 이상기 이상덕 이상미 이상훈 이상민 이상수 이상수 이상옥  
 이상옥 이상선 이상은 이상은 이상은판모임 이상익 이상임 이상태 이상호 이상화 이상화 이상희 이상희 이상희 이상희 이상희 이상희 이상희 이상희  
 이석진 이선례 이선미 이선미 이선미 이선숙 이선영 이선영 이선영 이선옥 이선옥 이선용 이선이 이선이 이선자 이선주 이선필 이선화 이선희 이선희 이선희  
 이선희 이성규 이성권 이성규 이성남 이성섭 이성숙 이성열 이성우 이성은 이성은 이성일 이성자 이성자 이성조 이성지 이성현 이성현 이성훈 이성희 이세린  
 이세현 이소연 이소영 이소영 이소형 이소희 이솔지 이송정 이송희 이수경 이수대 이수미 이수미 이수미 이수복 이수빈 이수연 이수연 이수연 이수연 이수연  
 이수연 이수옥 이수이 이수인 이수정 이수정 이수정 이수진 이수진 이수진 이수진 이수진 이수현 이수현 이수현 이수현 이수현 이수현 이수현 이수현 이수현  
 이숙현 이숙희 이숙희 이숙희 이숙희 이숙희 이숙희 이숙희 이숙희 이숙희 이숙희 이숙희 이숙희 이숙희 이숙희 이숙희 이숙희 이숙희 이숙희  
 이삼수 이삼애 이삼수 이삼수 이삼수 이삼수 이삼수 이삼수 이삼수 이삼수 이삼수 이삼수 이삼수 이삼수 이삼수 이삼수 이삼수 이삼수  
 이쌍수 이쌍선 이안나 이안소영 이애경 이애란 이애상 이애상 이애경 이애진 이연배 이연주 이연주 이연주 이연주 이연주 이연주 이연주 이연주 이연주  
 이연자 이연정 이연재 이연주 이연지 이연지 이연지 이연태 이연호 이연희 이영고 이영관 이영기 이영미 이영미 이영미 이영미 이영미 이영미 이영미  
 이영숙 이영숙 이영순 이영순 이영심 이영애 이영애 이영옥 이영우 이영운 이영은 이영임 이영자 이영자 이영자 이영자 이영자 이영자 이영자 이영자  
 이영혜 이영희 이영희 이영희 이영희 이영희 이영희 이애나 이옥경 이옥의 이옥자 이옥주 이옥주 이옥희 이원정 이원희 이원갑 이원봉 이원석 이원선  
 이용성 이용숙 이용정 이용찬 이용표 이원규 이원대 이원석 이원숙 이원식 이원심 이원아 이원용 이원용 이원태 이원규 이원규 이원림 이원미 이원빈 이원진  
 이유진 이유진 이윤경 이윤경 이윤경 이윤남 이윤미 이윤민 이윤선 이윤성 이윤열 이윤열 이윤재옥 이윤정 이윤정 이윤정 이윤준 이윤주 이윤진 이윤철  
 이윤하 이윤희 이윤희 이 은 이은경 이은경 이은미 이은선 이은설 이은수 이은숙 이은수 이은수 이은하 이은혜 이은혜 이은혜 이은희 이은희 이은희  
 이은영 이은옥 이은옥 이은정 이은정 이은정 이은주 이은주 이은주 이은주 이은하 이은혜 이은혜 이은희 이은희 이은희 이은희  
 이은희 이은수 이의녀 이의영 이의현 이의현 이의환 이의주 이 인 이인근 이인규 이인선 이인숙 이인숙 이인숙 이인숙 이인애 이인우 이인우 이인자  
 이인제 이인표 이인호 이인호 이인화 이일수 이임숙 이임혜경 이자연 이자영 이재경 이재숙 이재순 이재영 이재우 이재우 이재우 이재우 이재우 이재우  
 이재한 이재현 이점수 이점순 이정길 이정영 이정미 이정민 이정민 이정민 이정선 이정선 이정선 이정숙 이정숙 이정숙 이정숙 이정숙 이정숙  
 이정애 이정옥 이정옥 이정옥 이정원 이정원 이정원 이정원 이정은 이정은 이정자 이정자 이정자 이정자 이정현 이정현 이정현 이정희 이정희 이정희  
 이재규 이재영 이재은 이재은 이종규 이종남 이종덕 이종례 이종선 이종순 이종순 이종용 이종용 이종용 이종자 이종태 이종표 이종혜 이종환 이종훈 이종훈  
 이주광 이주숙 이주숙 이주숙 이주은 이주주 이주현 이주형 이주희 이주희 이주희 이주희 이주희 이주희 이주희 이주희 이주희 이주희  
 이지락 이지미 이지선 이지선 이지선 이지선 이지선 이지선 이지선 이지선 이지선 이지선 이지선 이지선 이지선 이지선 이지선 이지선  
 이지훈 이진경 이진규 이진미 이진서 이진석 이진수 이진수 이진숙 이진숙 이진실 이진아 이진아 이진영 이진우 이진우 이진우 이진이 이진향 이진화  
 이창우 이창하 이창현 이창호 이창호 이창호 이창우 이창우 이 철 이철수 이철수 이철수 이철수 이철수 이철수 이철수 이철수 이철수 이철수  
 이충재 이충현 이치우 이태경 이태민 이태수 이태연 이태용 이태용 스타파노 이태원 이태현 이태현 이태화 이택준 이택호 이파라 이필영 이하나  
 이한선 이한솔 이혜경 이혜용 이행숙 이향숙 이현경 이현란 이현미 이현수 이현수 이현숙 이현숙 이현숙 이현숙 이현숙 이현숙 이현숙 이현숙  
 이현옥 이현자 이현주 이현주 이현주 이현주 이현주 이현주 이현지 이현지 이현진 이현진 이현혜 이현희 이현희 이현희 이현희 이현희  
 이혜란 이혜란 이혜련 이혜련 이혜련 이혜리 이혜림 이혜미 이혜선 이혜수 이혜수 이혜수 이혜수 이혜수 이혜수 이혜수 이혜수  
 이혜정 이혜정 이혜주 이혜주 이혜지 이혜진 이혜희 이혜희 이호금 이호대 이호란 이호선 이호수 이호영 이호영 이호옥 이호용 이호준 이호진 이호태  
 이홍태 이화숙 이화영 이화용 이화자 이화자 이화주 이화진 이화관 이화배 이화영 이호민 이호선 이호수 이호재 이호형 이후영 이휘서 이휘우 이홍재  
 이희경 이희복 이희석 이희선 이희숙 이희숙 이희숙 이희승 이희원 이희원 이희자 이희자 이희정 이희정 이희정 이희정 이희호 익명 일하는여성이카데미 임경규  
 임경덕 임경숙 임경숙 임경아 임경옥 임경자 임경훈 임광수 임규임 임근희 임금자 임기수 임기화 임남수 임덕순 임덕희 임덕희 임미금 임민혜 임병규  
 임부돌 임선미 임선희 임선희 임선희 임선희 임성무/김말순 임성중 임성택 임성희 임수경 이수빈 이수연 이수연 임숙자 임순남 임순영 임순영  
 임영미 임영숙 임영주 임영택 임영화 임옥재 임용태 임우경 임우남 임우리 임우정 임윤옥 임은정 임은정 임은희 임은희 임이슬 임인숙 임인영  
 임정규 임정년 임정미 임정희 임정현 임정혜 임지영 임지은 임진식 임진영 임진영 임진영 임진철 임채순 임춘근 임춘희 임태완 임태환 임학봉  
 임현숙 임현주 임혜선 임혜진 임호근 임호선 임화영 임홍석 임희우 임희진 자숙예 장경숙 장경월 장경혜 장금옥 장기덕 장기정 장길웅 장남중 장덕현  
 장동애 장명연 장명수 장명수 장명숙 장명숙 장미경 장미니 장미란 장미영 장미정 장미정 장민선 장민옥 장병준 장병희 장보영 장봉근 장봉화 장 석 장석일  
 장석춘 장선우 장성희 장소연 장소현 장수정 장수연 장순화 장승현 장신문 장애진 장애희 장양수 장연숙 장연숙 장연미 장연석 장연아 장연우 장연미  
 장영희 장영희 장옥수 장옥주 장우주 장욱형 장윤경 장윤선 장은란 장은선 장은영 장은옥 장은하 장은희 장이정수 장인선 장인숙 장인실 장인영 장인자  
 장재철 장재화 장정미 장정순 장정아 장정임 장정화 장정희 장주연 장주연 장진석 장창원 장철경 장태욱 장필화 장한순 장해경 장혁재 장현선 장현아 장현정  
 장현정 장현정 장현진 장혜경 장혜숙 장혜순 장혜영 장혜자 장혜자 장혜진 장호희 장희순 장희순 장희연 장희원 장희정 재단법인 임당장학문화재단 저스티나  
 전경숙 전경순 전구숙 전남미 전다열 전두열 전말숙 전미경 전미라 전미숙 전미향 전민경 전민현 전민현 전민영 전민우 전민지 전병영 전봉순 전상국 전상미 전상희 전서린 전서왕  
 전석봉 전선복 전성희 전수경 전수봉 전숙희 전숙희 전숙희 전영숙 전영숙 전영숙 전영미 전영애 전영자 전영주 전영희 전옥순 전옥순 전옥희 전정희  
 전용수 전용현 전용훈 전용선 전용정 전용진 전용수 전용영 전용별 전은서 전은선 전은정 전은진 전은혜 전은희 전일해 전재희 전정상 전정이 전정희 전종선  
 전주원 전지애 전지는 전진숙 전진영 전채경 전태자 전필교 전해정 전현숙 전현정 전현주 전해경 전홍기혜 전효실 전효연 정겨운 정경 정경란 정경상  
 정경선 정경숙 정경숙 정경숙 정경순 정경아 정경옥 정경원 정경은 정경임 정경희 정관용 정교순 정구봉 정구순 정규리 정규숙 정규식 정규홍 정근하 정기선  
 정길석 정길실 정나일선 정낙주 정다운 정다운 정다운 정다운 정다운 정다운 정달일 정덕희 정도영 정동순 정명미 정명숙 정명숙 정명숙 정명희 정미경 정미경

정미모 정미선 정미선 정미숙 정미영 정미영 정미옥 정미자 정미정 정미정 정미정 정미주 정미현 정미혜 정미화 정미희 정민경 정민우 정민아 정민영 정민자  
 정배훈 정병하 정봉협 정빅토리아 정삼여 정상교 정상만(조성은) 정상진 정상철 정서연 정서연 정서영 정석희 정선 정선미 정선아 정선영 정선주 정선희 정상녕  
 정성미 정성태 정성화 정성희 정성희 정소영 정소우 정수연 정수연 정수원 정수진 정수현 정숙경 정순영 정순애 정순주 정슬기 정승옥 정승익 정승혜 정승희  
 정신애 정신자 정신희 정신희 정양희 정연월 정연진 정영선 정영섭 정영숙 정영순 정영애 정영오 정영주 정영지 정영화 정영환 정영훈 정영희 정옥경 정옥규  
 정옥영 정옥임 정옥주 정용식 정용주 정운용 정운성 정원경 정원영 정원윤 정원찬 정원희 정유선 정유연 정유진 정유진 정유경 정유주 정유준 정윤희  
 정은경 정은미 정은미 정은선 정은수 정은수 정은심 정은영 정은영 정은자 정은주 정은지 정은화 정은희 정의숙 정의진 정인선 정인수 정인지 정인채 정인하  
 정인호 정일구 정일용 정재수 정재실 정재훈 정정순 정정수 정정수 정정숙 정정숙 정정우 정정우 정정우 정정우 정정우 정정우 정정우 정정우 정정우 정정우  
 정지영 정지용 정지윤 정지은 정지현 정진범 정진옥 정진주 정찬미 정찬섭 정찬숙 정찬우 정창우 정창우 정창우 정창우 정창우 정창우 정창우 정창우 정창우  
 정하경주 정하자 정한솔 정한나 정현 정현기 정현미 정현미 정현백 정현아 정현인 정현정 정현주 정현주 정현혜 정현희 정혜경 정혜리 정혜민 정혜선 정혜은  
 정혜인 정혜진 정혜진 정회경 정효진 정희심 정희영 정희영 정희영 정희철 제갈경이 제소옥 제소여 조갑원 조강옥 조경미 조경원 조경자 조경현 조경화 조경희  
 조경희 조광행 조광호 조권중 조규순 조규원 조기숙 조기웅 조기한 조난영 조남준 조동성 조동수 조동찬 조동환 조모수 조모숙 조모여 조 미 조미경 조미경  
 조미래 조미애 조미연 조미영 조미영 조미영 조미진 조민정 조민정 조보신 조복희 조봉구 조상래 조상옥 조상진 조상훈 조상희 조석준 조선형 조성덕 조성만  
 조성연 조성민 조성복 조성우 조성욱 조성원 조성원 조성은 조성은 조성일 조성자 조성진 조성호 조성환 조성희 조세현 조세화 조소연 조수연 조수영 조수영  
 조숙자 조숙희 조순란 조순연 조순옥 조순임 조순태 조순호 조순희 조아라 조애자 조양미 조양행 조양희 조연수 조연주 조연지 조연희 조영남 조영숙  
 조영란 조영란 조영래 조영미 조영숙 조영순 조영순 조영순 조영순 조영순 조영순 조영순 조영순 조영순 조영순 조영순 조영순 조영순 조영순 조영순 조영순  
 조윤준 조윤영 조유미 조윤선 조윤세 조윤옥 조윤희 조은희 조은경 조은미 조은미 조은선 조은아 조은영 조은정 조은화 조자영 조장성 조재수 조재연  
 조정란 조정숙 조정식 조정애 조정연 조정인 조정자 조정현 조정훈 조정훈 조정희 조정희 조주현 조주현 조주희 조지은 조지혜 조진숙 조창원 조 창 조창일  
 조춘미 조춘희 조총수 조판용 조학근 조한혜정 조해진 조혁중 조현덕 조현수 조현주 조현주 조현혜 조형 조형석 조형준 조혜경 조혜련 조혜련 조혜련 조혜수  
 조혜영 조호정 조화순 조화자 조화준 조홍식 조홍용 조홍용 조희연 주경미 주경은 주동직 주명하 주명희 주미영 주미정 주석중 주선숙 주선진 주수현 주수경  
 주수연 주양애 주 영 주영미 주영숙 주영자 주영자 주윤정 주은숙 주태하 주향숙 주현정 주혜영 주부산가정폭력(이희숙) 지복수 지상구 지숙자 지은옥 지은희  
 지이용 지일조 지지은 지관은 지동국 지명규 지미숙 지민자 지사무엘 지소미 지수연 지순자 지양혜 · 손범수 진영옥 진영주 진용수 진은배 진익환 진재순 진정숙  
 진주이 진주여성민우회생협 평가매장 진초롱 차경선 차경선 차미연 차상희 차성우 차세원 차승현 차영은 차인순 차인화 차재명 차주영 차지이·은와라  
 차진옥 차철용 차현숙 차현주 창원여성살림공동체 채계순 채금순 채대서 채수경 채수연 채수림 채연진 채연화 채유리 채은숙 채은수 채은하 채정화 채지연 채현자  
 채희용 천병석 천서영 천서윤 천소연 천순자 천영희 천은주 천정민 천정우 천정윤 천현진 천희란 최경수 최경숙 최경숙 최경숙 최경순 최경아 최경애 최경애  
 최경일 최경진 최경혜 최경희 최광기 최귀녀 최규복 최규영 최근철 최근화 최근실 최길식 최길용 최나영 최낙성 최남선 최남훈 최대관 최덕호 최덕희 최도란  
 최동길 최동영 최라윤 최리주 최말래 최만순 최말련 최명선 최명순 최명자 최명희 최문영 최문희 최미경 최미라 최미란 최미애 최미옥 최미현 최미희 최민숙  
 최민영 최민정 최병기 최병욱 최병희 최보라 최보순 최병철 최봉희 최삼경 최상우 최석준 최선규 최선미 최선아 최선아 최선열 최선영 최선혜 최선희 최성남  
 최성빈 최성철 최성호 최세미 최소연 최소영 최송실 최송희 최수경 최수신나 최수안 최수연 최수정 최수진 최수진 최수현 최수환 최숙 최순복 최순영 최순옥  
 최순임 최순임 최순화 최숙비 최승규 최승희 최신아 최심덕 최안진경 최애경 최양희 최여진 최영관 최영남 최영민 최영선 최영숙 최영숙 최영숙 최영애  
 최영옥 최영자 최예나 최옥숙 최옥희 최유진 최유진 최유진 최유진 최유진 최유진 최유미 최유미 최유미 최유선 최유영  
 최윤영 최윤이 최윤정 최윤정 최윤희 최윤희 최은경 최은경 최은령 최은숙 최은숙 최은영 최은영 최은영 최은옥 최은정 최은정 최은주 최은주 최은진  
 최은희 최은희 최 인 최인숙 최인순 최인이 최인자 최인혁 최인형 최재방 최재성 최재성 최재숙 최재식 최재신 최재혁 최정동 최정수 최정숙 최정순  
 최정아 최정윤 최정은 최정은 최정은 최정은 최정은 최정은 최정은 최정은 최정은 최정은 최정은 최정은 최정은 최정은 최정은 최정은 최정은 최정은  
 최지나 최지나(한국성폭력상담소) 최지선 최지숙 최지안 최지영 최지예 최지연 최지혜 최진균 최진선 최진수 최진희 최진순 최창호 최태숙 최태순 최태진 최하늘  
 최학수 최하나 최하나 최혜정 최향화 최향화 최현수 최현수 최현수 최현수 최현수 최현수 최현수 최현수 최현수 최현수 최현수 최현수 최현수 최현수 최현수 최현수  
 최형락 최형민 최형숙 최형숙 최혜경 최혜란 최혜빈 최혜영 최혜정 최호선 최호연 최호준 최화영 최화연 최효인 최효진 최효진 최효진 최효진 최효진 최효진  
 최희진 최희진 최희화 최호훈 추선아 추연식 주장희 커피와사람들 코발츠타미라이 탁경숙 탁은숙 탁추이홍 태우리 태희원 팜티경 팜민자 팜정비 팜연희 팜화를  
 만드는여성회 표근혜/표일용 피선희 하경남 하경란 하기옥 하두련 하만호 하명화 하미숙 하미정 하미화 하선용 하शल 하성태 하성환 하수경 하수원 하순희  
 하슬기 하승희 하영희 하예자 하유미 하은숙 하은미 하지은 하정미 하정옥 하태성 하향자 하현정 하현주 하희자 한거영 한경자 한경훈 한경희 한국노동조합총연맹  
 한국여성노동자회 한국여성단체협의회 한국여학사협회 한국택 한국섬 한기조 한다경 한동우 한동현 한동훈 한말숙 한명미 한명성 한명순 한명희 한명희 한미경  
 한미라 한미순 한미영 한미옥 한미정 한미정 한미희 한민경 한민숙 한병숙 한보람 한봉림 한상배 한상옥 한서행 한선규 한선숙 한선화 한 실 한성옥 한성일  
 한성환 한소희 한수연 한수옥 한수인 한수지 한수희 한승미 한승호 한 신 한신애 한아름 한애자 한연숙 한연숙 한연순 한영근 한영미 한영봉 한영수  
 한영환 한영용 한영호 한영희 한옥남 한옥련 한옥희 한옥란 한옥희 한옥란 한옥순 한옥순 한옥순 한옥순 한옥순 한옥순 한옥순 한옥순 한옥순 한옥순 한옥순  
 한정림 한정분 한정신 한정옥 한정의 한정의 한정의 한정의 한정의 한준희 한 준 한준범 한지영 한지원 한지현 한지호 한지희 한진 한철원 한춘희 한현정 한혜경  
 한혜연 한혜준 한희선 한석원 한석환 한수진 합승희 함윤경 함정순 함초록 함현정 함희경 함희정 해기 해바라기마트 해송학원 해미민 행복기프트 행복중심여성  
 민우회생협 개포매장 행복중심여성민우회생협 낙성대매장 행복중심여성민우회생협 반포매장 행복중심여성민우회생협 상암매장 허남선 허남호 허명지 허목화 허미경  
 허미영 허미진 허민숙 허선이 허성우 허성옥 허성희 허소연 허순자 허승철 허승호 허신학 허영미 허영숙 허유진 허윤정 허윤진 허은실 허은실 허은정 허은혜  
 허일영 허정순 허정옥 허정화 허준성 허지민 허지영 허지은 허지혜 허택 허혜영 허호영 허한주 허효길 현경자 현대디지탈테크주식회사 현병선 현병철 현선녀  
 현숙정 현옥란 현윤미 현준식 현시연 호성투어 호옥희 홍경숙 홍경성 홍광우 홍근표 홍근혜 홍근택 홍기태 홍나래 홍나래 홍다현 홍희희 홍문자 홍문표 홍미경  
 홍미리 홍미선 홍미애 홍미영 홍미영 홍봉아 홍상옥 홍상호 홍상희 홍서현 홍석보 홍석진 홍선녀 홍선영 홍성권 홍성은 홍성혜 홍성호 홍성희 홍수범 홍순명  
 홍송표 홍송희 홍영구 홍영애 홍영희 홍예영 홍예진 홍유리 홍유희 홍월영 홍은희 홍은희 홍인애 홍재식 홍정아 홍정자 홍중민 홍중민 홍주희 홍지후  
 홍진선 홍준택 홍태희 홍현희 홍혜란 홍혜영 홍혜정 홍호영 홍혜희 홍경재단 황갑순 황경애 황경연 황경주 황규정 황규학 황금희 황기식 황리래 황다혜  
 황대선 황덕영 황동원 황문선 황미영 황민진 황병덕 황병여 황상돈 황상애 황석 황석민 황선규 황선영 황선희 황성락 황성수 황성철 황순자 황승희 황시연  
 황신우 황영미 황영표 황옥려 황은성 황원실 황원주 황유경 황유선 황유성 황유정 황은주 황은지 황은진 황은희 황인경 황인선 황인선 황인옥 황인자 황인희  
 황점숙 황정미 황정섭 황정아 황정은 황정임 황정자 황정혜 황준성 황준호 황준호 황진택 황충범 황충연 황혜정 황현숙 황혜경 황혜정 황혜진 황훈영 황희연



Annual Report 2012  
Korea Foundation for Women  
지속가능사회를 위한 한국여성재단 연차보고서

# 한국여성재단 2012 경영성과

재정보고

조직 운영 보고

공정성과 투명성

법 인 명 한국여성재단  
대 표 자 조형  
소 재 지 서울시 마포구 월드컵북로 5길 13 한국여성재단빌딩 5층  
법인성격 재단법인  
허가규정 「민법」 제32조 및 「공익법인의설립과운영에관한법률」 제4조  
설립일자 1999년 12월 6일  
기본재산 예금 : 5,154,612,830원  
토지, 건물 : 2,892,176,823원



# 재정보고

## 내부 업무 감사보고서

## 업무 감사보고서

### 한국여성재단이사회 귀중

본인은 귀 법인의 감사로서, 2013. 2. 6. 법인사무실에서 업무감사를 실시하였으며, 감사의견은 아래와 같습니다.

#### 1. 예산 및 결산, 사업계획에 관한 의견

- 가. 2013년도 사업계획 및 예산안은 정관의 목적에 부합하게 작성되었고, 2012. 11. 1. 여성가족부에 적절하게 보고된 것으로 확인되었습니다.
- 나. 기부금 모집등록과 결과보고는 적절하게 처리되었으며, 2013. 1. 24.에서 1. 25. 까지 이정회계법인을 통해 기부금모집에 대한 감사를 따로 받고 적정 의견의 감사보고서를 수령하였음을 확인하였습니다.
- 다. 기부금품의 모집 및 사용에 관한 법률 시행령 제18조 별표1에 의하면 모집금액이 10억 초과 100억 이하는 모집금액의 13% 이하를 적용하도록 되어 있는바, 기부금 사용내역을 확인한 결과, 목적사업비 집행과 모집총당비 사용이 적절하게 이루어진 것을 확인하였습니다.

#### 2. 이사회의 조직·운영에 관한 의견

- 가. 이사회의 소집, 운영은 적법하게 법령과 정관에 따라 이루어지고 있음을 확인하였습니다.
- 나. 귀 법인의 위원회 관리규정에 의하면 배분위원장 등 위원회의 장은 이사회의 결의로 선출하고 당연직 이사로 임명이 되는 것으로 규정되어 있는데, 귀 법인의 정관에는 당연직 이사 임명에 관한 이사 선출방식에 관한 사항이 규정되어 있지 않은 바 이를 정관에 명시하는 방안을 고려하는 것이 필요하다고 판단됩니다.
- 다. 모든 이사회는 직접 출석한 이사가 출석대장에 서명하여 출석이 증명되었고, 그 수가 재적의 과반을 넘어 모두 적법하게 성립되었음을 확인하였습니다.

#### 3. 기타 운영위원회와 사무국 운영현황에 관한 의견

- 가. 운영위원회는 2개월마다 개최되었고 적절하게 운영되고 있으며, 의사록은 잘 관리되고 있음을 확인하였습니다.
  - 나. 배분위원회는 1년에 4회 개최되었고 공정하고 적절하게 운영되고 있으며, 의사록은 잘 관리되고 있음을 확인하였습니다.
  - 다. 기타 특별한 의견은 없습니다.
- 이상과 같이 감사의견을 제출합니다.

2013. 2. 15  
감사 석인선



## 내부 회계 감사 보고서

## 한국여성재단 내부감사보고서

### 한국여성재단 귀중

2012년도 회계장부의 감사결과는 다음과 같습니다.

#### 1. 은행계좌관리

여성재단이 관리하고 있는 통장은 각 사업별 또는 기부주체별로 별도로 개설되어 관리되고 있어 통장의 개수가 많으나, 적시의 원천징수 내역 관리를 포함하여 예금 및 적금 등 은행계좌의 잔액관리가 잘 되어 있으며, 실제 은행잔고와 장부상 잔액이 일치합니다.

#### 2. 계정의 기록 관리

재무상태표와 운영성과표의 계정의 기록 관리를 검토해 본 결과, 재단의 특수한 목적에 맞춰 일부 계정과목을 변경할 필요가 있으며, 운영성과표의 계정과목은 중요성의 기준에 의해 쉽게 이해할 수 있도록 구분 및 나열에 대해 검토할 필요가 있어 보입니다.

(예: 매출액→사업수익, 판매관리비 등→사업비용, 영업이익→사업이익)

#### 3. 예산 관리 및 사업별 구분 관리

예산관리를 위한 사업별 구분 관리내역을 검토해 본 결과, 구분 관리 사업이 기업기정사업, 미혼모공모, 미혼모긴급지원, 미혼모전세지원 등 무려 37여개에 이르고 있으나, 이월예산, 승인예산, 추경예산, 전용액, 집행액 등 각 항목별로 정확하게 구분관리되고 있습니다.

#### 4. 세무신고사항

가. 원천세와 부가가치세 신고사항을 검토하였습니다. 신고사항과 손익계산서의 계정금액과 차이없이 적정하게 신고 관리되어 있음을 확인하였습니다.

나. 법인세 신고사항에 대하여 검토하였습니다. 수익사업 부분의 법인세 신고시 고유목적사업준비금 적립 및 사후관리 상황에 대하여 검토하였습니다. 또한, 수익사업과 목적사업의 구분과 각 부분의 재무제표 내용을 검토하였습니다. 재무제표 구분은 사후적으로 이루어지고 있습니다. 복잡하지 않고 단순하게 수익사업관리를 선행적으로 처리하여 수익금 전액을 재단전출금으로 출금처리하시면 재단의 실제 운용상태를 제대로 반영할 수 있고 업무도 단순하게 처리할 수 있습니다. 당 재단은 불특정다수인에게 받은 기부금을 예산계획에 맞춰 모두 목적사업비로 지출하고 있는 바, 고유목적사업준비금 사후관리나 상속세 및증여세법상의 세법 규제대상이 될 일은 없어 그 중요성이 크지는 않으나, 그래도 정확한 이월관리를 체크하시길 권고합니다.

#### 5. 출연금과 기부금의 구분관리

재단이 무상으로 기부 받은 금액은 출연금으로 기본재산에 편입하도록 되어 있고, 기본재산 편입 예외 신청을 받은 기부금은 기부금으로 목적사업에 바로 지출하도록 되어 있습니다. 또한, 기본재산의 변동내역은 여성가족부의 승인을 받아 정관변경 및 등기하도록 되어 있습니다. 당기의 출연금 증가 내역을 검토해 본 결과, 당기말로 적정하게 계상되어 있습니다.

#### 6. 기타

공익법인으로서 세무상의 신고사항이나 기타 사항 등에서 중요성의 기준에 비춰 적절히 처리되고 있음을 확인하였습니다.

2013년 2월 6일

한국여성재단 감사 오 민 경



## 기부금모집에 대한 감사보고서

## 외부감사인의 감사보고서

재단법인 한국여성재단

이사회 귀중

본 감사인은 첨부된 재단법인 한국여성재단의 2012년 12월 31일과 2011년 12월 31일로 종료하는 모집 기간 및 지출기간의 기부금 모집과 지출 명세서를 감사하였습니다. 이 명세서를 작성할 책임은 재단경영자에게 있으며 본 감사인의 책임은 동 명세서에 대하여 감사를 실시하고 이를 근거로 이 명세서에 대하여 의견을 표명하는데 있습니다.

본 감사인은 한국공인회계사회가 제정한 특정목적 감사기준에 따라 감사를 실시하였습니다. 이 기준은 동 명세서가 중요하게 왜곡표시되지 아니하였다는 것을 합리적으로 확신하도록 감사를 계획하고 실시할 것을 요구하고 있습니다. 감사는 기부금 모집과 지출 명세서상의 금액과 공시내용을 뒷받침하는 감사증거에 대하여 시사의 방법을 적용하여 검증하는 것을 포함하고 있습니다. 본 감사인이 실시한 감사가 감사의견 표명을 위한 합리적인 근거를 제공하고 있다고 본 감사인은 믿습니다.

별첨 기부금 모집과 지출 명세서는 기부금품의 모집 및 사용에 관한 법률에서 요구되는 보고를 위하여 기부금품의 모집 및 사용에 관한 법률 시행령과 재단의 회계규정에 따라 작성되었습니다. 따라서 위 명세서는 한국의 일반적으로 인정된 회계처리기준에 따른 재무보고를 목적으로 작성된 것이 아닙니다.

본 감사인의 의견으로는 상기 명세서는 재단법인 한국여성재단의 2012년과 2011년 12월 31일로 종료하는 모집기간의 수입과 지출기간의 지출을 기부금품의 모집 및 사용에 관한 법률과 재단의 회계규정에 따라 중요성의 관점에서 적정하고 표시하고 있습니다.

2013년 2월 13일

대표이사 공인회계사 남 정 호



이 감사보고서는 감사보고서일 현재로 유효한 것입니다. 따라서 감사보고서일 후 이 보고서를 열람하는 시점 사이에 첨부된 재단의 기부금 모집과 지출 명세서에 중대한 영향을 미칠 수 있는 사건이나 상황이 발생할 수도 있으며 이로 인하여 이 감사보고서가 수정될 수도 있습니다.



## 외부 감사 보고서

### 외부감사인의 감사보고서

#### 재단법인 한국여성재단

#### 이사회 귀중

본 감사인은 첨부된 재단법인 한국여성재단의 2012년 12월 31일과 2011년 12월 31일 현재의 재무상태표와 동일로 종료되는 양 회계연도의 손익계산서, 자본변동표 및 현금흐름표를 감사하였습니다. 이 재무제표를 작성할 책임은 재단경영자에게 있으며 본 감사인의 책임은 동 재무제표에 대하여 감사를 실시하고 이를 근거로 이 재무제표에 대하여 의견을 표명하는데 있습니다.

본 감사인은 회계감사기준에 따라 감사를 실시하였습니다. 이 기준은 본 감사인이 재무제표가 중요하게 왜곡표시되지 아니하였다는 것을 합리적으로 확신하도록 감사를 계획하고 실시할 것을 요구하고 있습니다. 감사는 재무제표상의 금액과 공시내용을 뒷받침하는 감사증거에 대하여 시사의 방법을 적용하여 검증하는 것을 포함하고 있습니다. 또한 감사는 재무제표의 전반적인 표시내용에 대한 평가뿐만 아니라 당 재단이 적용한 회계원칙과 경영자에 의한 유의적 추정에 대해 평가하는 것을 포함하고 있습니다. 본 감사인이 실시한 감사가 감사의견 표명을 위한 합리적인 근거를 제공하고 있다고 본 감사인은 믿습니다.

본 감사인의 의견으로는 상기 재무제표는 재단법인 한국여성재단의 2012년 12월 31일과 2011년 12월 31일 현재의 재무상태와 동일로 종료되는 회계연도의 경영성과 그리고 자본의 변동과 현금흐름의 내용을 일반기업회계기준 및 재단의 회계규정에 따라 중요성의 관점에서 적정하게 표시하고 있습니다.

2013년 2월 13일

대표이사 공인회계사 남 정 호



이 감사보고서는 감사보고서일 현재로 유효한 것입니다. 따라서 감사보고서일 후 이 보고서를 열람하는 시점 사이에 첨부된 재단법인의 재무제표에 중대한 영향을 미칠 수 있는 사건이나 상황이 발생할 수도 있으며 이로 인하여 이 감사보고서가 수정될 수도 있습니다.

## 기부금 모집과 지출 명세서

제14(당)기 모집기간 : 2012년 1월 1일부터 2012년 12월 31일까지

지출기간 : 2012년 1월 1일부터 2012년 12월 31일까지

제13(전)기 모집기간 : 2011년 1월 1일부터 2011년 12월 31일까지

지출기간 : 2011년 1월 1일부터 2011년 12월 31일까지

### 재단법인 한국여성재단

(단위: 원)

과목	제 14(당) 기		제 13(전) 기	
I. 모집액(주석 2)		3,540,814,023		4,527,942,129
1. 성평등사회조성	245,679,573		231,654,162	
2. 여성건강지원	149,030,000		158,666,000	
3. 여성가장지원	230,000		233,400	
4. 결연기부금	-		500,000	
5. 특정명의기금	36,000,000		32,100,000	
6. 협찬금	90,200,000		32,200,000	
7. 기업지정기금	2,896,928,626		3,793,390,380	
8. 물품기부금	122,745,824		279,198,187	
II. 지출액		3,362,465,636		4,565,811,464
1. 목적사업비(주석 3)	3,031,752,667		4,127,857,818	
2. 모집총당비(주석 4)	330,712,969		437,953,646	
III. 잔액		178,348,387		(37,869,335)

## 기부금 모집과 지출 명세서에 대한 주석

제14(당)기 모집기간 : 2012년 1월 1일부터 2012년 12월 31일까지

지출기간 : 2012년 1월 1일부터 2012년 12월 31일까지

제13(전)기 모집기간 : 2011년 1월 1일부터 2011년 12월 31일까지

지출기간 : 2011년 1월 1일부터 2011년 12월 31일까지

### 재단법인 한국여성재단

#### 1. 당 재단의 개요

재단법인 한국여성재단(이하 '당 재단')은 모든 생활영역에서 남녀평등을 이루기 위해 조사 연구, 정책 개발을 통하여 국민의식 변화를 도모하고 세계화 시대에 걸맞게 여성의 능력을 개발하여 국가발전에 기여하며 남녀가 조화롭게 공존, 발전하는 사회풍토 조성을 목적으로 여성부 장관의 승인하에 1999년 12월 28일부로 설립된 법인으로서 현재 서울시 마포구 월드컵북로5길 13에 소재하고 있습니다.

## 2. 기부금 모집

당 재단은 기부금품의 모집 및 사용에 관한 법률에 따라 성평등 사회조성, 사회적 약자 권익 신장과 보건·복지 증진 및 돌봄의 사회화 목적으로 행정안전부로부터 허가를 받았으며, 모집기간은 2012년 1월 1일부터 12월 31일까지 (전기: 2011년 1월 1일부터 12월 31일까지)이며, 모집허가액은 3,095백만원 (전기: 5,000백만원) 입니다.

## 3. 목적사업비

당 재단은 성평등사회 조성 및 소외계층 여성의 복지사업 등을 지원하기 위하여 목적사업비로 다음과 같이 집행하였습니다.

당기의 목적사업비의 내역은 다음과 같습니다.

(단위: 천원)

구분	사업내용	금액
성평등사회조성사업	성평등사업	159,860
사회적돌봄사업	보육	963,336
소외여성 empowerment 사업	희망멘토링	43,795
	미혼모사업	296,449
	날자(*1)	240,147
	BB희망날개(*2)	96,477
	건강지원	122,098
	외환멘토링	50,000
	우정다문화	185,000
	크로커사업	14,000
	다문화사진전	90,200
	봄빛장학기금	10,808
	캐쉬SOS사업	(1,326)
여성공익단체 및 활동가	생보위-교보(*3)	230,112
	아모레시설개선사업	281,288
	기업지정사업(*4)	27,634
	우림필유 장학사업	4,000
	유한킴벌리 장학사업	92,879
	최명숙 기금	2,250
	물품기부금(*5)	122,746
	합계	3,031,753

## 4. 모집총당비

당 재단은 기부금품의 모집 및 사용에 관한 법률 시행령에 의거 모집된 기부금품의 규모에 따라 100분의 13 이내의 범위에서 기부금품의 일부를 기부금품의 모집, 관리, 운영, 사용 및 결과보고 등에 소요되는 비용에 충당할 수 있습니다.

당기의 모집총당비의 내역은 다음과 같습니다.

(단위 : 천원)

구분	사업내용	금액
성평등사회 조성사업	성평등사업	7,598
사회적돌봄사업	보육	22,214
소외여성 empowerment 사업	희망멘토링	7,513
	미혼모사업	25,924
	날자(*1)	17,608
	BB희망날개(*2)	13,000
	건강지원	4,178
	외환멘토링	5,000
	우정다문화	9,604
	크로커사업	1,455
	다문화사진전	0
	봄빛장학기금	4,65
	캐쉬SOS사업	21,075
	희망키움뱅크	7,392
	여성공익단체 및 활동가	생보위-교보(*3)
아모레시설개선사업		11,211
기업지정사업(*4)		0
우림필유장학사업		28
유한킴벌리장학사업		4,642
최명숙기금		0
물품기부(*5)		0
글로벌		1,656
	배분인건비	161,300
	합계	330,713

## 모집총당비(계정별)

(단위 : 천원)

구분	금액	구분	금액
사무용품비	16,592	교통비	9,756
발송비(통신비포함)	1,999	회의비	20,838
행사비	16,303	배분인건비	161,300
홍보비	11,950	합계	330,713
진행비(식대, 캐쉬CMS수수료 등)	91,975		

## 기부금 모집과 지출 명세서에 대한 주석

- (\*1) 날자는 결혼 후 고향에 가기 어려운 이주여성들과 그 가족간의 친정방문의 기회를 제공함으로써 네트워크 형성 및 다문화가정에 대한 사회적 이해를 높이도록 지원하는 공익사업임.
- (\*2) BB희망날개는 커뮤니티 공모사업을 전개함으로써 이주여성 스스로가 한국사회에 보다 적극적으로 참여하며, 다양한 문화적 배경을 가진 이주여성들이 문화적 소통과 교류의 주체로 성장하도록 지원하는 공익사업임.
- (\*3) 생보위-교보는 교보생명이 제안하여 생명보험사회공헌위원회가 후원하는 여성공익단체 역량강화 지원사업으로 여성활동가의 휴(休)프로그램, 여성단체활동의 혁신과 발전을 위한 역량강화 프로그램 및 2012 여성회의를 지원하는 공익사업임.
- (\*4) 기업지정사업은 기부자가 직접 기금 사용처를 지정하여 기부한 금액을 한국여성재단이 지정 사용처에 지원하는 공익사업임.
- (\*5) 물품기부금은 대상, 쿠팡, 유한킴벌리 등 기업 및 개인이 기부하는 생필품, 믹서기, 생리대, 기저귀 등의 물품을 성폭력, 가정폭력 피해자 보호시설과 여성, 청소년 생활시설 및 미혼모협회, 청소년그룹홈 등에 나누주는 공익사업임.

## 재무제표 및 주석

## 재무상태표

제 14기 2012년 12월 31일 현재

제 13기 2011년 12월 31일 현재

재단법인 한국여성재단

(단위 : 원)

과목	제 14 기	제 13 기
자산		
I. 유동자산	7,288,367,401	7,107,561,843
(1) 당좌자산	7,288,367,401	7,107,561,843
1. 현금및현금성자산(주석3)	842,067,526	1,150,545,685
2. 단기금융상품(주석3)	6,312,158,313	5,759,594,410
3. 매출채권	6,710,000	4,180,000
4. 미수수익	87,277,125	95,706,048
5. 미수금	4,087,497	72,297,790
6. 당기법인세자산	36,066,940	25,237,910
II. 비유동자산	2,904,702,532	2,917,420,285
(1) 투자자산	5,712,531	15,748,892
1. 장기금융상품(주석3)	5,712,531	15,748,892
(2) 유형자산(주석4)	2,898,290,001	2,900,971,393
1. 토지	2,254,457,228	2,254,457,228
2. 건물	1,031,824,131	958,575,551
감가상각누계액	(394,104,536)	(327,541,866)
3. 비품	127,287,679	126,987,379
감가상각누계액	(121,174,501)	(111,506,899)
(3) 기타비유동자산	700,000	700,000
1. 보증금	700,000	700,000
자산총계	10,193,069,933	10,024,982,128
부채		
I. 유동부채	295,725,930	447,041,572
1. 미지급금	40,827,476	39,348,586
2. 예수금	5,436,870	1,799,770
3. 선수금	249,461,584	405,893,216
II. 비유동부채	232,149,970	757,348,554
1. 임대보증금	170,000,000	160,000,000
2. 사업위탁금	41,329,158	556,760,257
3. 퇴직급여충당부채(주석5)	83,619,300	84,967,680
퇴직연금운용자산	(62,798,488)	(44,379,383)
부채총계	527,875,900	1,204,390,126
자본		
I. 자본금	8,315,392,609	8,383,381,189
1. 출연금	8,315,392,609	8,383,381,189
III. 이익잉여금	1,349,801,424	437,210,813
1. 미처분이익잉여금	1,349,801,424	437,210,813
자본총계	9,665,194,033	8,820,592,002
부채와 자본총계	10,193,069,933	10,024,982,128

재무제표 및  
주석

손익계산서

제 14기 2012년 1월 1일부터 2012년 12월 31일까지

제 13기 2011년 1월 1일부터 2011년 12월 31일까지

재단법인 한국여성재단

(단위 : 원)

과목	제 14 기		제 13 기	
I. 사업수익		4,833,905,370		4,992,250,970
1. 이자수입	253,002,359		234,719,537	
2. 행사협찬	148,020,000		32,200,000	
3. 사업이자수입	12,505,557		19,474,316	
4. 기타수입	757,360,743		84,610,080	
5. 기부금	430,939,573		423,153,562	
6. 수입임대료	142,394,108		125,504,908	
7. 기업지정기부금	3,019,674,450		4,072,588,567	
8. 기본재산활용수입	70,008,580		-	
II. 사업운영비		3,921,314,759		5,260,801,939
1. 배분사업비	3,362,465,636		4,565,811,464	
2. 모금사업비	39,853,431		28,384,380	
3. 홍보사업비	57,318,745		66,255,920	
4. 경상비	461,676,947		600,350,175	
III. 사업이익(손실)		912,590,611		(268,550,969)
IV. 영업외비용		-		(39,754)
1. 외환차손			(39,754)	
V. 당기순이익(손실)		912,590,611		(268,590,723)

## 재무제표 및 주석

### 이익잉여금처분계산서

제 14기 2012년 1월 1일부터 2012년 12월 31일까지 • 처분예정일 : 2013년 3월 30일  
 제 13기 2011년 1월 1일부터 2011년 12월 31일까지 • 처분확정일 : 2012년 3월 30일

재단법인 한국여성재단 (단위 : 원)

과목	제 14 기		제 13 기	
I. 미처분이익잉여금		1,349,801,424		437,210,813
1. 전기아월미처분이익잉여금	437,210,813		705,801,536	
2. 당기순이익(손실)	912,590,611		(268,590,723)	
II. 차기아월미처분이익잉여금		1,349,801,424		437,210,813

### 자본변동표

제 14기 2012년 1월 1일부터 2012년 12월 31일까지  
 제 13기 2011년 1월 1일부터 2011년 12월 31일까지

재단법인 한국여성재단 (단위 : 원)

과목	출연금	기타포괄손익	이익잉여금	총계
I. 제 13 기 (전기초)	8,253,627,122	7,224,054	705,801,536	8,966,652,712
1. 당기순이익	-	-	(268,590,723)	(268,590,723)
2. 출연	129,754,067	-	-	129,754,067
3. 매도가능증권의 처분	-	(7,224,054)	-	(7,224,054)
II. 제 13 기 (전기말)	8,383,381,189	-	437,210,813	8,820,592,002
III. 제 14 기 (당기초)	8,383,381,189	-	437,210,813	8,820,592,002
1. 당기순이익	-	-	912,590,611	912,590,611
2. 출연	2,020,000	-	-	2,020,000
3. 인출	(70,008,580)	-	-	(70,008,580)
IV. 제 14 기 (당기말)	8,315,392,609	-	1,349,801,424	9,665,194,033

재무제표 및  
주석

현금흐름표

제 14기 2012년 1월 1일부터 2012년 12월 31일까지

제 13기 2011년 1월 1일부터 2011년 12월 31일까지

재단법인 한국여성재단

(단위 : 원)

과목	제 14 기	제 13 기
<b>I. 영업활동으로 인한 현금흐름</b>	881,017,942	(485,955,475)
1. 당기순이익	912,590,611	(268,590,723)
2. 현금의 유출이없는 비용등의 가산	108,144,132	132,482,843
가. 퇴직급여	31,913,860	56,497,350
나. 감가상각비	76,230,272	75,985,493
3. 현금의 유입이없는 수익등의차감	-	-
4. 영업활동으로인한 자산·부채의 변동	(139,716,801)	(349,847,595)
가. 매출채권의 감소(증가)	(2,530,000)	(4,180,000)
나. 미수금의 감소(증가)	68,210,293	1,494,210
다. 미수수익의 감소(증가)	8,428,923	(2,324,881)
라. 당기법인세자산의 감소(증가)	(10,829,030)	21,168,290
마. 선수금의 증가(감소)	(156,431,632)	(347,623,461)
바. 미지급금의 증가(감소)	1,478,890	14,179,596
사. 예수금의 증가(감소)	3,637,100	(1,378,050)
아. 퇴직연금운용자산의 감소(증가)	(18,419,105)	15,745,771
자. 퇴직금의 지급	(33,262,240)	(46,929,070)
<b>II. 투자활동으로 인한 현금흐름</b>	(1,121,507,521)	227,066,639
1. 투자활동으로 인한 현금유입액	20,036,361	366,554,535
가. 매도가능증권의 감소	-	254,802,405
나. 장기금융상품의 감소	10,036,361	-
다. 임대보증금의 증가	10,000,000	-
라. 사업위탁금의 증가	-	111,752,130
2. 투자활동으로 인한 현금유출액	(1,141,543,882)	(139,487,896)
가. 단기금융상품의 증가	552,563,903	124,348,948
나. 장기금융상품의 증가	-	6,096,348
다. 건물의 증가	73,248,580	7,958,000
라. 비품의 증가	300,300	1,084,600
마. 사업위탁금의 감소	515,431,099	-
<b>III. 재무활동으로 인한 현금 흐름</b>	(67,988,580)	129,754,067
1. 재무활동으로 인한 현금유입액	-	129,754,067
가. 출연금의 증가	-	129,754,067
2. 재무활동으로 인한 현금유출액	(67,988,580)	-
가. 출연금의 감소	67,988,580	-
<b>IV. 현금의 증가 (I + II + III)</b>	(308,478,159)	(129,134,769)
<b>V. 기초의 현금</b>	1,150,545,685	1,279,680,454
<b>VI. 기말의 현금</b>	842,067,526	1,150,545,685



## 재무제표 및 주석

## 재무제표에 대한 주석

2012년 12월 31일 현재

재단법인 한국여성재단

### 1. 당 재단의 개요

재단법인 한국여성재단(이하 '당 재단')은 모든 생활영역에서 남녀평등을 이루기 위해 조사 연구, 정책 개발을 통하여 국민의식 변화를 도모하고 세계화 시대에 걸맞게 여성의 능력을 개발하여 국가발전에 기여하며 남녀가 조화롭게 공존, 발전하는 사회풍토 조성을 목적으로 여성부장관의 승인하에 1999년 12월 28일부로 설립된 법인으로서 현재 서울 마포구 서교동 448-17에 소재하고 있습니다.

재단은 설립 당시 기본재산으로 출연한 재산, 기부에 의하거나 무상으로 취득한 재산(다만, 기부목적에 비추어 기본재산으로 하기 곤란한 경우에는 예외로 한다), 보통재산 중 이사회에서 기본재산으로 편입할 것을 의결한 재산 등을 기본재산으로 하고 있으며, 당기말 현재 재단의 기본재산은 8,315,393천원입니다.

### 2. 중요한 회계처리방침

당 재단의 재무제표는 재단의 정관 및 회계규정에서 규정하고 있는 사항을 제외하고는 일반기업회계기준에 따라 작성되었으며, 중요한 회계처리 방법은 다음과 같습니다.

#### (1) 수익 및 비용의 인식기준

당 재단은 수익과 비용의 발생시점에서 모든 회계처리를 하는 것을 원칙으로 하고 있으며 발생한 사실에 따라 총액으로 계산하고 있습니다.

#### (2) 현금 및 현금성 자산

당 재단은 통화 및 타인발행수표 등 통화대용증권과 당좌예금, 보통예금 및 큰 거래비용 없이 현금으로 전환이 용이하고 이자율 변동에 따른 가치변동의 위험이 중요하지 않은 금융상품으로서 취득 당시 만기일이 3개월 이내인 것을 현금및현금성자산으로 처리하고 있습니다.

#### (3) 대손충당금

재단은 보고기간말 현재의 매출채권과 기타 채권잔액에 대하여 합리적이고 객관적인 기준에 따라 산출한 대손추산액을 대손충당금으로 설정하고 있습니다.

#### (4) 유형자산의 평가와 감가상각방법

당 재단은 유형자산을 매입가액 또는 제작원가에 취득부대비용과 자본적지출(자산의 내용연수를 연장시키거나 가치를 실질적으로 증가시키는 지출금액)을 가산한 취득원가에서 감가상각누계액을 차감하는 형식으로 표시하고 있습니다.

유형자산의 감가상각은 경제적 내용연수를 적용하여 정액법으로 계산하고 있는 바, 자산별 내용연수는 다음과 같습니다.

## 재무제표 및 주석

자산	내용연수
건물	15년
비품	4년

유형자산의 취득 또는 완성 후의 지출이 가장 최근에 평가된 성능수준을 초과하여 미래 경제적 효익을 증가시키는 경우에는 자본적 지출로 인식하고, 그렇지 않은 경우에는 발생한 기간의 비용으로 인식하고 있습니다.

### (5) 퇴직급여충당부채

당 재단의 퇴직급여충당부채는 당기말 현재 재직중인 전임직원이 일시에 퇴직할 경우 재단 규정에 따라 지급하여야 할 퇴직금추계액 전액을 설정하고 있으며 상기 방법에 따라 지급하여야 할 퇴직금추계액은 당기말 현재 83,619천원입니다.

한편 당 재단은 확정급여형 퇴직연금을 삼성생명보험에 가입하여 불입하고 있으며, 퇴직연금과 관련하여 운용되는 자산은 퇴직연금운용자산으로 표시하고 이를 퇴직급여충당부채에서 차감하는 형식으로 표시하고 있습니다.

### 3. 현금과 예금

당기말 현재 당 재단의 현금과 예금의 내역은 다음과 같습니다.

(단위 : 천원)

계정과목	예금종류	금액
현금 및 현금성자산	현금	132
현금 및 현금성자산	보통예금	841,936
단기금융상품	정기예적금 외	6,312,158
장기금융상품	저축성 보험료	5,713
계		7,159,939

### 4. 유형자산

재단의 유형자산의 장부가액 변동내용은 다음과 같습니다.

(단위 : 천원)

구분	기초	취득	감가상각비	기말
토지	2,254,457	-	-	2,254,457
건물	631,034	73,249	66,563	637,720
비품	15,480	300	9,667	6,113
계	2,900,971	73,549	76,230	2,898,290

## 재무제표 및 주석

### 5. 퇴직급여충당부채

재단의 퇴직급여충당부채의 변동내역은 다음과 같습니다.

(단위 : 천원)

계정과목	금액
기초잔액	84,968
퇴직금지금액	33,262
퇴직급여설정액	31,913
기말잔액	83,619

한편 당 재단은 확정급여형 퇴직연금을 삼성생명보험에 가입하여 불입하고 있으며, 퇴직연금과 관련하여 운용되는 자산은 퇴직연금운용자산으로 표시하고 이를 퇴직급여충당부채에서 차감하는 형식으로 표시하고 있습니다.

## 별첨 부속명세서

### 부속명세서

본 감사인은 재단법인 한국여성재단의 2012년 12월 31일로 종료되는 회계연도의 재무제표에 대하여 감사를 실시한 바 있습니다. 이와 관련하여 별첨 부속명세서에 대하여도 회계감사기준을 준수하였습니다. 본 감사인의 의견으로는 별첨 부속명세서는 위에 언급한 재무제표와 관련하여 부속명세서에 포함되어야 할 재무정보를 재단의 정관 및 회계규정 그리고 일반기업회계기준에 따라 적정하게 표시하고 있습니다.

### 사업별 손익계산서

(단위 : 원)

과목	목적사업	수익사업
I. 사업수익	4,346,537,766	487,367,604
1. 이자수입	-	253,002,359
2. 행사협찬	148,020,000	-
3. 사업이자수입	-	12,505,557
4. 기타수입	747,903,743	9,457,000
5. 기부금	430,939,573	-
6. 수입임대료	-	142,394,108
7. 기업지정기부금	3,019,674,450	-
8. 기본재산활용수입	-	70,008,580
II. 사업운영비	3,813,022,731	108,292,028
1. 배분사업비	3,362,465,636	-
2. 모금사업비	39,853,431	-
3. 홍보사업비	57,318,745	-
4. 경상비	353,384,919	108,292,028
III. 사업이익	533,515,035	379,075,576
IV. 당기순이익	533,515,035	379,075,576

## 재무제표 및 주석

### 배분사업비 명세서

(단위 : 원)

	구분	집행액	비고
배분사업비	배분사업비 / 목적사업지원금	3,031,752,667	
	배분사업비 / 경비	330,712,969	
합 계		3,362,465,636	

### 모금사업비 명세서

(단위 : 원)

	구분	집행액	비고
모금사업비	모금행사비	24,929,752	
	일반모금비	13,006,639	
	네트워크활동비	1,917,040	
합 계		39,853,431	

### 홍보사업비 명세서

(단위 : 원)

	구분	집행액	비고
홍보사업비	출판인쇄비	28,869,584	
	웹홍보비	16,605,061	
	홍보물제작비	11,570,400	
	홍보관리비	273,700	
합 계		57,318,745	

## 재무제표 및 주석

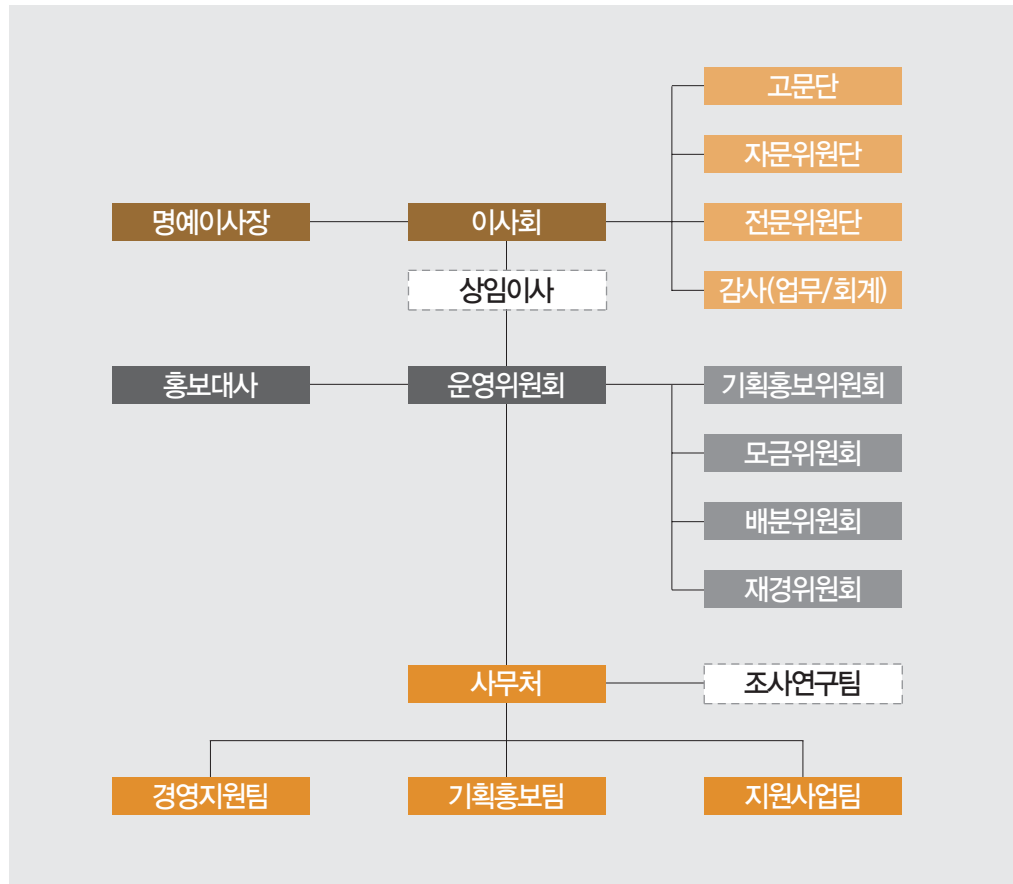
### 경상비 명세서

(단위 : 원)

구분	집행액	비고
급여	215,824,729	
퇴직급여	31,913,860	
사회보험부담금	37,710,450	
일용잡급	375,000	
회의비	1,466,030	
기관운영비	3,765,126	
직책보조비	7,872,850	
대외협력비	4,956,758	
복리후생비	7,111,563	
교육훈련비	2,084,880	
여비교통비	52,280	
세금과공과	11,288,141	
보험료	887,462	
수도광열비	9,764,995	
통신비	4,318,090	
운·발송비	774,200	
수수료비용	19,048,243	
도서인쇄비	585,000	
사무용품비	2,327,988	
수선비	167,000	
기타경상비	28,000	
감가상각비	76,230,272	
시설비	182,800	
시설장비유지비	22,941,230	
합 계	461,676,947	

# 조직 운영 보고

## 조직도



## 조직운영의 원칙

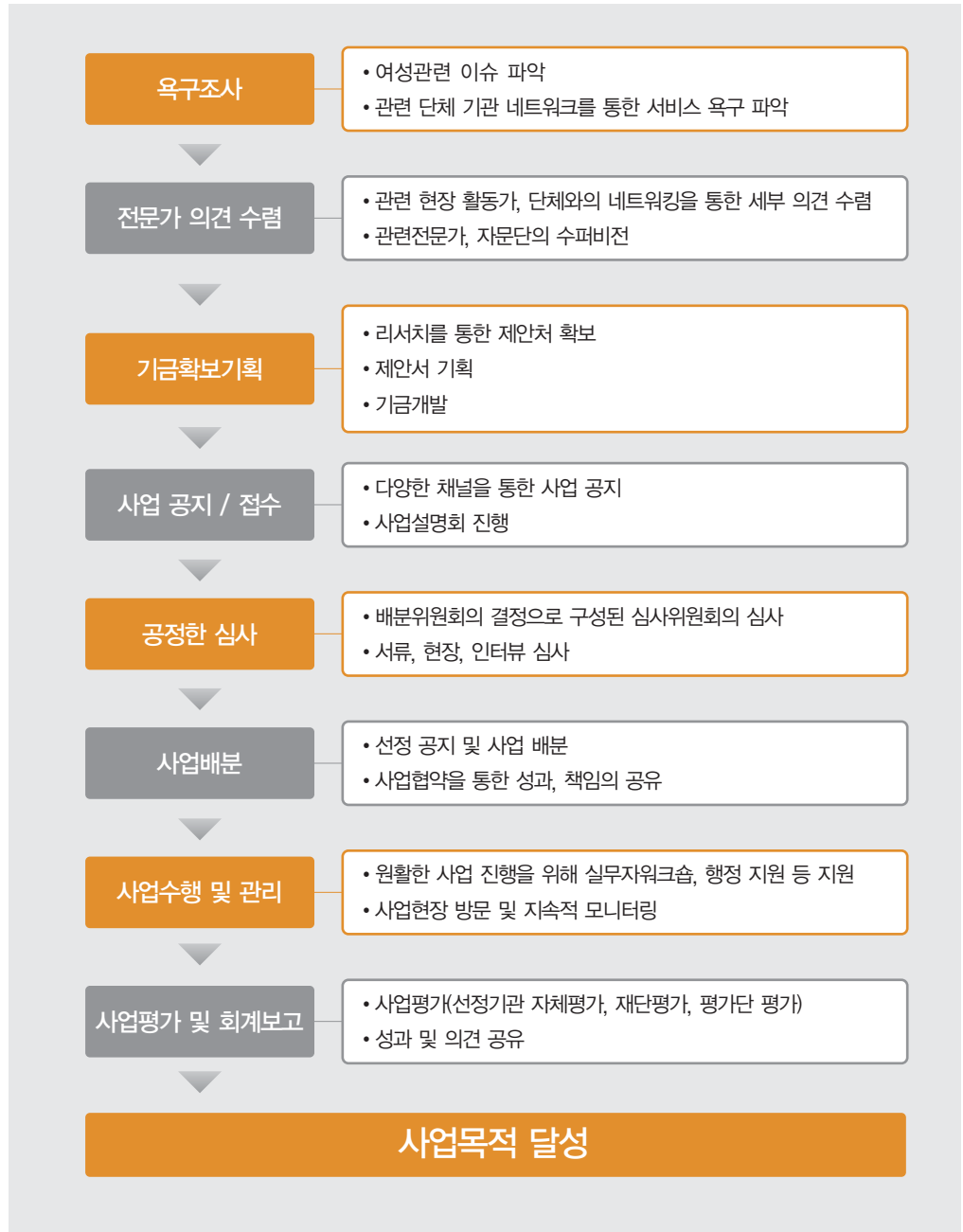
한국여성재단의 직원은 성별, 연령, 학력, 국적, 계층의 차별이 없는 평등한 고용을 보장받습니다. 또한 한국여성재단은 서로의 경험을 공유하는 열린 조직운영을 원칙으로 항상 개방되어 있는 조직이 되고자 합니다. 재단의 활동에 동의하거나 관심을 가지고 있는 어떤 지위의 누구에게나 재단의 경험을 공유하고 조직 성장의 바탕으로 삼고자 합니다. 한국여성재단은 이와 같은 조직운영의 원칙을 가지고 지속 가능한 재단 운영을 위해 실천을 하고 있습니다.



# 공정성과 투명성

한국여성재단은 모든 배분사업의 공정성을 보장하기 위해 임기2년의 배분위원회를 운영하고 지원은 반드시 배분위원회의 심사를 통해 결정하고 있습니다. 배분위원회 활동의 책임을 더하기 위해 배분위원장은 재단의 당연직 이사로 참여하고 있으며 배분 결정과 관련한 모든 절차는 재단 공식 채널인 홈페이지를 통해 공지하고 있습니다.

## 흐름도



# 고문, 임원 및 위원회

(2012년 12월 31일 기준)

## 고문

### 명예고문

이희호 김대중 전대통령 영부인

### 고문

김옥렬 한국여학사협회 고문  
 김현자 전 한국여성정치연맹 총재  
 박윤정 에스모드서울 이사장  
 박영숙 미래포럼 이사장  
 윤후정 이화여자대학교 명예총장  
 이연숙 전 국회의원  
 이효재 이화여자대학교 명예교수  
 정의숙 전 이화학당 이사장

## 이사

### 이사장

조형 한국여성재단 이사장

### 이사

강지원 법률사무소 강지원 고문변호사  
 박경수 한양사이버대사회복지학과 교수  
 신창재 (주)교보생명보험 회장  
 안희정 (주)한아인터내셔널 대표이사  
 이경순 전 영상물등급위원회 위원장  
 이길여 가천길재단 회장  
 장필화 이화여자대학교 대학원 여성학과 교수  
 조흥식 서울대학교 사회복지학과 교수

## 감사

석인선 이화여대 법학전문대학원 교수  
 오민경 한국여성공인회계사회 부회장

## 운영위원회

### 위원장

조형 한국여성재단 이사장

### 위원

김현숙 한국여성단체협의회 사무총장  
 김효선 여성신문사 사장  
 남미정 여성환경연대 대표  
 문미란 법무법인 남산 미국변호사  
 박옥희 전 (사)문화세상이프토피아 대표  
 이경숙 한국여성단체연합 사무처장  
 이철순 일하는여성아카데미 이사장

## 재경위원회

박승진 법무법인 넥서스 변호사  
 변영선 삼일회계법인 공인회계사  
 신석교 SC제일은행 제일지점장  
 안중길 인하우징 대표

## 기획홍보위원회

### 위원장

이경순 전 영상물등급위원회 위원장,  
 한국여성재단 이사

### 부위원장

김효선 여성신문사 대표이사  
 오한숙희 여성학자, 방송인  
 이상엽 우림건설 전략기획부 부장  
 이혜경 서울국제여성영화제 집행위원장  
 임혜선 KBS PD  
 진양혜 방송인, 아나운서, 한국여성재단 홍보대사



배분위원회

위원장

박경수 한양사이버대 사회복지학과 교수

위원

김경희 한국여성정책연구원 연구위원  
 김명희 (재)국가생명윤리정책연구원 연구부장  
 김현미 연세대학교 문화인류학과 교수  
 문미란 법무법인 남산 미국변호사  
 송다영 인천대학교 사회복지학과 교수  
 신경아 한림대학교 사회학과교수  
 윤희식 인하대학교 사회과학대학 행정학과 교수  
 이숙진 젠더사회연구소 소장  
 장혜경 한울사회복지연구소 소장  
 전호관 하자센터 센터장  
 정의중 이화여자대학교 사회복지학과교수  
 최유진 한국여성정책연구원 연구위원

전문위원

다문화소위원회

소위원장

김현미 연세대학교 문화인류학과 교수

위원

이숙진 서울시 여성가족재단 대표이사  
 김영옥 이주여성인권포럼 대표  
 황정미 고려대 아세아문제연구소 연구교수  
 문보경 사회투자지원재단 부설  
 사회적경제연구센터 부소장

건강소위원회

소위원장

장혜경 한울사회복지연구소 소장

위원

김명희 국가생명윤리정책연구원 연구부장  
 정진주 사회건강연구소 소장  
 이상구 (사)복지국가소사이어티 사무처장  
 조영수 백상치과의원 원장

다양한가족소위원회

소위원장

송다영 인천대학교 사회복지학과 교수

위원

윤희식 인하대학교 사회과학대학 행정학과 교수  
 이미정 한국여성정책연구원 연구위원

사무처 (2012년 12월 31일 기준)

사무국장	명진숙
경영지원팀	천정윤 팀장 박재석 부단장 이현미 과장 유경미 대리
기획홍보팀	이은희 팀장 김은경 과장(출산휴가) 김보연 대리 백경원 대리 신유미 대리
지원사업팀	박금희 팀장 홍현희 차장 김수현 과장(출산휴가) 이해리 과장 양영희 대리 장미정 대리



# 희망을 만드는 만만클럽의 회원이 되어주세요

만만클럽은 딸들에게 희망을 만들어주는 정기기부자 1만명의 회원클럽입니다. 본 기금은 여성폭력 근절 및 예방을 위한 안전·안심사회만들기, 성평등 사회를 위한 공익 활동 지원에 쓰여집니다.

이제는  
안전하다고요?

정말로  
안심이라고요?

- '36초'마다강력범죄 발생
- 성폭력은 '28.8분'마다 발생
- 성폭력사범이 3년 만에 '33%' 급증
- 아동성폭력 가해자가 최종적으로 유죄판결을 받는 경우는 5,000건당 1명

출처 : 2010 가정폭력실태조사(여성가족부), 2011 경찰청 통계

아픔은 되풀이 되지 않아야 합니다.  
우리가 해야 하는, 할 수 있는 일이 많습니다!



## 만만클럽, 이렇게 활동하겠습니다

희망프로젝트 - 우리의 기부로 만들어 낼 수 있는 희망의 힘

Hope-Livelihood	Hope-Campaign	Hope-Education
폭력피해 생존자 지원을 위한 제도개선 활동	안전·안심사회에 대한 국민감수성 제고 캠페인	성폭력·가정폭력 예방 교육 내실화와 확산



## 희망을 기부하는 당신을 만만클럽에 초대합니다

참여방법: 정기기부를 신청합니다.

- 신청방법: 1. 온라인 : 한국여성재단 홈페이지 [www.womenfund.or.kr](http://www.womenfund.or.kr) → 정기기부 신청 → 기부희망분야로 '만만클럽' 선택
2. 전 화 : 02-336-6463 (기획홍보팀)으로 언제든지 전화주세요
3. 우 편 : 가입신청서를 작성하셔서 재단으로 보내주세요
4. 주 소 : 서울특별시 마포구 월드컵로 5길 13(서교동) 한국여성재단 빌딩 5층
5. 계 좌 : 농협 1279-01-000772 예금주 : 한국여성재단  
국민 079-25-0041-019 예금주 : 한국여성재단

문의 : 한국여성재단 기획홍보팀  
TEL : 02-336-6463 FAX : 02-336-6459



딸들에게 희망을 선물하는

# 100인 기부릴레이!

한국여성재단이 지난 2003년부터 10년간 펼쳐온 대표적인 나눔 캠페인으로서, 매년 '딸들에게 희망을' 주는 다양한 사업들을 지원하고 있습니다.

100인 기부릴레이는 내가 먼저 나눔을 실천하고 주변 분들에게 권하는 방식으로 진행됩니다.

이어 달리는 릴레이 경주처럼 4월 1일 이꿈이의 기부를 시작으로 한 달 동안 매일 매일 새로운 기부 주자들이 이어 달립니다.

조성된 기금은 이 땅의 모든 여성과 남성이 평등하고 조화로운 삶을 살 수 있는 사회를 만드는 여성공익활동에 지원됩니다.



## 고사리손기금

19세 이하의 어린이와 청소년들이 아시아의 빈곤과 질병, 열악한 환경으로 어려움을 겪는 또래의 아이들을 지원하는 기부캠페인입니다.



2013년에는 필리핀 보훈 긴급지원센터 BCIC에서 보호받고 있는 폭력 피해 소녀들의 교육비(교복, 학용품, 학비 및 교통비 등)를 지원할 예정입니다.



우리의 아이들이 '나눔의 즐거움' 을 경험하고 아시아의 또래친구들은 '나눔이 주는 따뜻함' 을 느낄 수 있도록 여러분의 많은 참여와 관심을 부탁드립니다.

문의 및 신청 02-336-6463 [www.womenfund.or.kr](http://www.womenfund.or.kr)

한국여성재단 홈페이지를 방문하시거나 직접 전화하시면 자세히 안내해드립니다.



121-841 서울시 마포구 월드컵북로5길 13(서교동 448-17) 한국여성재단빌딩 5층  
전화 (02) 336-6364 팩스 (02) 336-6459 E-mail [womenfund@womenfund.or.kr](mailto:womenfund@womenfund.or.kr)  
홈페이지 [www.womenfund.or.kr](http://www.womenfund.or.kr) 트위터 [@womenfund](https://twitter.com/womenfund) 페이스북 [kwomenfund](https://www.facebook.com/kwomenfund)  
블로그 나눔 [giving.womenfund.or.kr](http://giving.womenfund.or.kr) 지원 [support.womenfund.or.kr](http://support.womenfund.or.kr)