

한국여성재단 창립 7주년

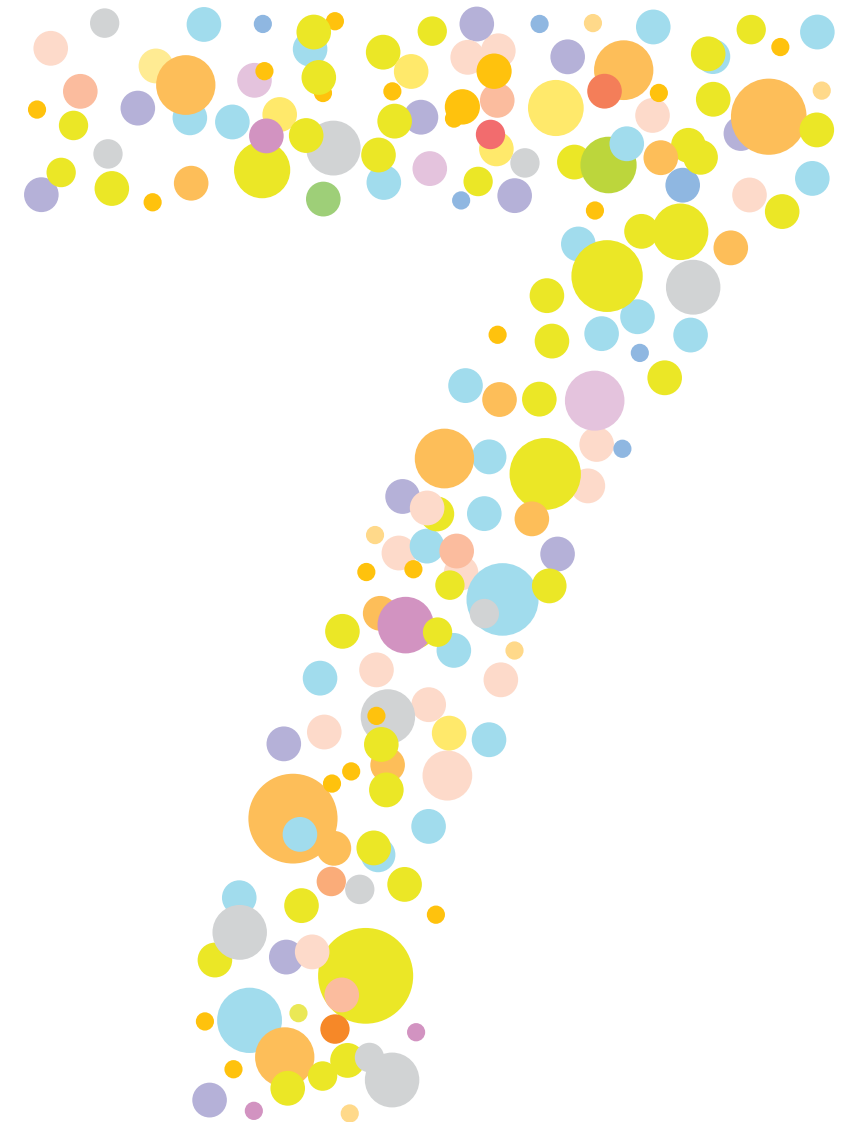
딸들에게 희망을 열어주는



121-841 서울 마포구 서교동 448-17 한국여성재단빌딩 5층 Tel: 02-336-6364 Fax: 02-336-6459 E-mail: womenfund@womenfund.or.kr http://www.womenfund.or.kr

# 한국여성재단 2006 연차보고서

KOREA FOUNDATION FOR WOMEN  
ANNUAL REPORT 2006





한국여성재단(Korea Foundation for Women)은 1999년 12월 6일, “딸들에게 밝은 새천년을 열어준다”라는 기치아래 사회 각계각층의 지도자들과 전국 124개 여성단체들이 모여 설립한 우리나라 최초의 시민사회 육성을 위한 민간 여성공익재단입니다.

“한국여성재단은 불평등과 편견에서 벗어나 남녀의 조화로운 공존 속에 모성이 보호되고, 이 나라에서 세계의 여성지도자가 나오며, 각 분야의 훌륭한 여성인력이 국가 경제발전에 동등하게 참여하는 세상, 특히 여성의 정치계 진출이 확대되고, 사회 곳곳의 소외된 여성들에게 힘과 희망을 주는 그런 세상을 만들고 싶습니다. 딸들도 아들들과 함께 21세기 한국을 떠받치는 기둥으로 우뚝 설 수 있도록 하고자 합니다.”

- 1999년 12월 6일 발족취지문 중에서 -

딸들에게 희망을!

한국여성재단 2006 연차보고서

## CONTENTS

02 한국여성재단의 미션

03 인사말

04 2006년 한국여성재단이 걸어온 길

08 모금사업

20 배분사업

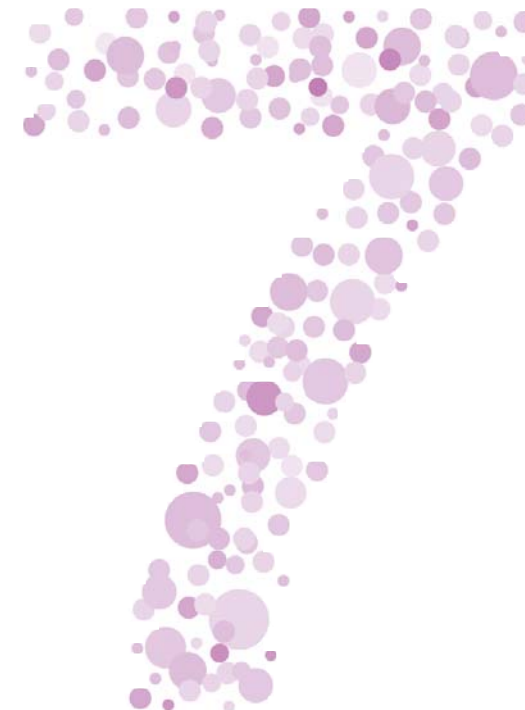
33 지정기탁사업

44 대외협력사업

47 재정보고

48 함께하는 사람들

52 일하는 사람들



한국여성재단 2006 연차보고서  
2006년 12월 6일 발행 | 발행·편집인 박영숙 | 발행처 재단법인 한국여성재단  
121-841 서울시 마포구 서교동 448-17 한국여성재단빌딩 5층 | 전화 (02)336-6364 팩스 (02)336-6459  
디자인·제작 오렌지 | 전화 (02)2277-9234

※본 보고서는 '92유한킴벌리와 함께 하는 여성 리더십 지원사업'의 일환으로 제작되었습니다

# Mission

## 한국여성재단은

모든 생활영역에서 진정한 남녀평등을 이루기 위해 국민의식의 변화를 도모하고 세계화시대에 걸맞게 여성의 능력을 개발하여 국가발전에 기여하며, 남녀가 조화롭게 공존, 발전하는 사회풍토 조성을 목적으로 설립되었습니다.

### “믿음직하고 성실한 여성들의 버팀목이 되겠습니다”

한국여성재단은 모든 생활영역에서 평등의 가치를 실현하고 소외여성들의 삶의 질을 향상시킬 수 있는 다양한 여성공익활동을 지원합니다. 한국여성재단은 여성들이 성별, 계층, 연령에 의해 차별받지 않고 그 잠재력을 마음껏 펼칠 수 있는 사회, 남녀가 더불어 사는 지혜 속에서 조화롭게 발전할 수 있는 사회를 지향합니다.

### “나눔을 희망으로 만들어내는 징검다리가 되겠습니다”

한국여성재단은 투명성과 공정성, 전문성을 겸비한 시민사회 공익재단으로서 나눔의 대중화를 통한 우리사회의 바람직한 기부문화 확산에 기여합니다. 한국여성재단은 모든 계층의 사람들이 평등하고 건강한 미래사회를 위한 투자가로서, 작은 나눔을 통해 큰 희망을 만들어내는 실천가로서, 혼자가 아닌 여럿이 함께하는 동반자로서 여성공익활동을 지지하고 지원하는 개인, 기업, 단체들의 소통과 만남을 가능케 하는 중간 매개기관으로서의 역할을 지향합니다.

### “Fund-raising? Friend-raising! 우정을 키우는 재단이 되겠습니다”

한국여성재단은 여성들의 발전이 곧 우리사회의 발전임을 믿는 124개 여성단체와 13개 지역네트워크, 각계각층의 수십만의 기부자와 함께 하고 있습니다. 한국여성재단과 함께 하는 사람들은 여성의 삶을 향상시키기 위해 시간과 자원, 다양한 재능과 아이디어를 기꺼이 나누는 사람들입니다. 한국여성재단은 우리와 뜻을 함께 하는 사람들과의 만남, 변함없는 신뢰를 쌓아가는 '친구'로서의 적극적인 파트너십 관계를 지향합니다.

## 인/사/말



박영숙 한국여성재단 이사장

1999년 12월, 이 땅의 딸들에게도 희망의 새천년을 선물하자는 마음들이 한 자리에 모여 한국여성기금을 출발시켰습니다. 모든 시작에 힘과 열정이 넘치듯, 우리의 출발도 그랬습니다. 나눔과 기부라는 언어가 꽃을 피우지 못했던 시절, 여성에 대해서는 결코 관대하지 않은 사회에서 '여성기금 1천억'을 목표로 내걸었습니다. 대한민국 제1호의 시민사회 공익재단이 여성의 이름으로 만들어진 것입니다. 돌이켜보면, 우리의 출발에 가장 풍부했던 자원은 사람이나 돈보다는 꿈과 도전 정신이었습니다.

그리고 7년이 흘렀습니다. 2004년 의정사상 유례없는 숫자의 여성 의원들이 국회에 진출하고, 2005년에는 여성들의 발목을 붙잡고 있던 호주제가 폐지되었으며, 성매매 및 성폭력 관련 제도개혁과 정책전환이 이루어졌습니다. 그리고 2006년 헌정사상 최초로 여성 총리가 탄생하였습니다. 해가 바뀔 때마다 여성계의 괄목할만한 발전과 변화로 인하여 역사가 새롭게 기술되는 감동을 경험해왔습니다. 그야말로 21세기는 대한민국에서도 여성의 시대임을 입증하는 것 같았습니다.

그러나 최근 UNDP가 발표한 '2006 인간개발보고서'에 따르면, 한국은 인간개발지수(HDI: Human Development Index)에서 전체 조사대상국 177개 나라 중 26위에 올랐으나, '여성권한척도(GEM: Gender Empowerment Measure)'는 53위에 머무른 것으로 보고되었습니다. 아울러 여성의 의원, 전문기술직, 행정관리직 진출 비율이 모두 조사대상국 평균치에도 못 미치는 결과가 나왔습니다. 이 사실은, 한국사회 여성들의 교육수준은 높아졌으나 그에 비해 사회적 지위나 권한은 여전히 낮은 수준임을 입증하는 것입니다. 여성의 능력에 대한 편견과 기회의 불평등 구조가 경제적·사회적·문화적으로 개선되지 않고 있음을 의미합니다.

그래서 한국사회의 여성을 위한 기부역사 7년을 기념하는 오늘, 유감스럽게도 우리는 다시 처음으로 돌아가야 할 것 같습니다. 매순간이 시작인 것처럼 눈부신 열정과 희망에의 실천의지를 다시금 일깨워야겠습니다. 산적해있는 여성문제를 해결하고, 여성운동의 목표와 비전을 재정립하며, 여성의 눈으로 사회를 진단하고 국가발전에 기여하는 미래를 설계하는 데 다시 처음과 같은 에너지를 끌어 모아야 합니다. 그럴 때만이 비로소 기부문화의 성평등이 이루어지도록 우리 사회의 노블레스 오블리제들이 동참할 것입니다.

한국여성재단 또한 따뜻하고 한결같은 조력자의 모습에서 벗어나 여성적 가치로 사회를 설계하는 일에 적극적인 관심을 가지고 참여하겠습니다. 행복과 희망을 성인직적 시각으로 상상하고 생명과 평화를 여성의 관점에서 정의하는 구체적인 실험들에 지원을 아끼지 않겠습니다. 정책을 제안하고 제도를 개혁하는 것뿐만 아니라 작은 동네 하나를 여성적 가치를 품은 공동체로 만드는 것과 같이 실제 삶의 현장을 개선하고 조성하는 일들에 큰 응원의 박수를 보낼 것입니다.

흔히 사회적 약자들은 저마다의 개성을 가진 개인으로 존중받지 못하고 집단으로 뭉뚱그려져 비하되곤 합니다. 그러나 그런 점에서 오히려 개별로 흩어지지 않고 집단으로 대응하는 힘도 생기는 것입니다. 그러므로 약자는 영원히 약자일 수 없습니다. 한국사회에서 대표적인 약자 집단이 다름 아닌 '여자들'입니다. 대한민국의 여자들! 다시 시작으로 돌아가 한국사회와 세계를 움직이는 기획 속에 여성의 힘을 유감없이 발휘하게 되기를 기원합니다.

끝으로, 창립 후 7년 이 행운의 시간에 딸들에게 희망을 나누어주신 많은 기업과 후원자들에 진심으로 감사드립니다. 한국여성기금 79억여원, 성평등사회조성 및 여성복지사업 지원금 약 70억원, 그리고 그 깊이를 헤아리지 못할 감동적인 우정과 신뢰의 나눔, 전국 곳곳의 후원자들이 아니었다면 불가능했을 역사입니다. 이들의 뜻을 받들어, 앞으로도 돌봄과 나눔이 풍요로운 사회를 만드는 데 한국여성재단은 최선을 다할 것입니다.

# 2006년 한국여성재단이 걸어온 길

2005년  
12월

**■ 코엑스아트홀 좌석 5% 나눔 및 공연수의 기부 약정**  
12월 28일, 코엑스아트홀(극장장 김주섭)은 매 공연마다 5% 좌석나눔과 공연 수익금의 일부를 기부하겠다는 약정을 하였습니다. 소외계층을 위한 좌석나눔과 더불어 공연수익금을 '여성'에게 쓰일 수 있도록 한 본 약정은 나눔의 문화를 확장시켜가고자 하는 코엑스아트홀의 의지입니다.

2006년  
1월

**■ 새생명 새희망! 불임치료 지원사업**  
1월 2일, 저소득층 불임부부 44쌍이 '새생명 새희망 불임치료 지원사업' 지원증서를 전달받았습니다. 본 사업은 삼성코닝정밀유리와 보건복지부가 후원하고, 한국여성재단과 인구보건복지협회가 주관하는 민간 공동협력 사업입니다. 지원대상은 저소득층 가정으로서 100만원 한도 내에서 시술비를 지원받게 됩니다.

**■ 2006년 한국여성재단 파트너기관 실무자 워크숍**  
1월 25일, 본 재단은 한국여성기금 및 행복한가족기금 지원사업의 효과적인 수행을 위해 '한국여성재단 파트너기관 실무자 워크숍'을 서울여성플라자에서 진행했습니다. 전국 25개 기관 39명의 활동가와 재단 배분위원들이 함께 참여하여 분임토론을 통한 지원사업의 슈퍼비전과 사업수행의 어려움에 대한 대안을 모색하는 시간을 가졌습니다.

**■ 설 선물나눔**  
1월 29일, 민족의 최대 명절인 설날을 맞아 '명절 선물나눔' 사업을 진행했습니다. 이랜드복지재단이 후원한 목욕용품과 핸드크림 500세트, 풀무원의 떡국 100세트, KTF의 후원물품인 스팸 20세트를 빈곤여성가장과 이주여성노동자들, 그리고 각종 쉼터 입소자들에게 전달해 따뜻한 사랑을 나누었습니다.

2006년  
2월

**■ 교보생명과 함께 한 '2005 짧은 여행, 긴 호흡' 결과보고회**  
2월 23일, '2005 짧은 여행, 긴 호흡' 보고회가 광화문 교보빌딩에서 개최되었습니다. 해당 사업에 참여한 전국의 연수팀과 한국여성재단 배분위원, 교보다솜이지원팀 등 총 30여명이 참여한 가운데, 자유로운 심과 학습을 통한 활동가들의 재충전 및 네트워킹 효과를 나누었습니다. 본 사업은 여성 활동가들의 역량강화를 지원하기 위한 연수사업의 일환으로서 교보생명이 지원하고 있습니다.



2006년  
3월

**■ CJ홈쇼핑과 함께하는 '엄마에게 희망을!' 2006년 1차 모금방송 진행**  
3월 25일(토), 오후 7시부터 25분간 한국여성재단과 CJ홈쇼핑이 공동 기획한 '엄마에게 희망을' 2006년 1차 모금방송이 진행되었습니다. 본 방송은 빈곤여성가장의 생계 및 의료비를 지원하기 위한 목적으로 지난 2005년부터 시행해온 사업으로서, 올해에는 3,5,7,9,11월 마지막 주 토요일에 진행되었습니다.



2006년  
4월

**■ 5월 집중모금캠페인 발대식**  
4월 28일 오전 10시, 삼성동 코엑스 메가박스에서 2006년 5월 집중모금캠페인 및 100인 기부릴레이의 발대식을 거행하였습니다. 쇼박스는 영화관을 발대식 장소로 제공하는 한편, 당시 최고의 애니메이션 흥행작 <빨간모자의 진실>을 기증하여 행사에 참가한 사회 각계각층의 인사들과 소외여성들이 함께 관람하였습니다. 아웃백 스테이크하우스에서 간식을 협찬하고 직원들이 행사장에 직접 나와 서비스해주어 박수를 받았습니다.



2006년  
5월

**■ 5월 집중모금캠페인과 100인 기부릴레이**  
본 재단은 5월 가정의 달을 맞이하여 집중모금기간을 선포하고 100인 기부릴레이를 비롯하여 (주)놀부의 빈곤여성 초청 음식나눔, 블랙앵거스 스테이크 하우스의 이주여성가족 초청 음식나눔, (주)PMC프러덕션의 문화나눔, 롯데백화점 영등포점 대바자회 등의 기업공동캠페인, 경향신문과 함께 하는 언론공동캠페인 등을 본격 전개하였습니다.



**■ 우림건설, 여성공익활동가와 소외여성에게 장학금 전달**  
5월 25일(목), 우림건설 본사에서 우림건설의 원완권 사장, 한국여성재단 박영숙 이사장이 참석한 가운데 '우림필요 여성장학금 기금 및 장학증서 전달식'을 가졌습니다. 우림건설은 나눔과 섬김의 기업 이념에 입각하여 2003년부터 한국여성재단에 여성 활동가들의 학자금 및 리더십교육비, 빈곤가정의 자녀들을 위한 학비를 꾸준히 지원해오고 있습니다.



2006년  
6월

**■ 국민은행 서초동 지점, 감사패 전달 및 '딸들에게 희망을 주는 일터' 66호 참여**  
6월 9일, 국민은행 서초동지점 지점장실에서 '딸들에게 희망을 주는 일터 66호'로 약정식을 가짐과 동시에 지난 2002년부터 본 재단에 사무공간을 기부해 준 것에 대한 감사의 뜻으로 감사패를 증정하는 시간을 가졌습니다.



# 2006년 한국여성재단이 걸어온 길

2006년

6월

## ■ 시민사회 재단 연합수련회 참가

6월 9일~10일에 걸쳐 1박2일간 강원도 횡성에 위치한 오크벨리에서 본 재단 및 실업극복국민재단, 아름다운재단, 환경재단 등 4개 재단이 수련회를 가졌습니다. 본 행사는 참가자들이 같은 분야에서 일함으로써 느끼는 공감대를 확인하면서 앞으로의 네트워크와 연대 강화를 다짐하는 좋은 계기였습니다.



## ■ 2006년 “짧은 여행, 긴 호흡” 여성활동가 연수프로그램 공모결과 발표

6월 26일, 본 재단은 2006년 수시기획사업인 ‘짧은 여행, 긴 호흡’ 여성단체 실무자 연수프로그램 중 최종 19개 연수팀을 선정, 발표하였습니다. 본 사업은 올해로 교보생명이 4년 연속하여 지원하고 있습니다.

2006년

7월

## ■ 한국여성재단 사무실 이전

7월 14일, 한국여성재단이 서교동에 사옥을 취득하여 이전하였습니다. 어렵게 마련한 새 일터에 나눔의 손길이 이어져 건자재 구입과 내부 공사, 이동편의 시설, 각종 사무집기 및 건물 간판 등이 갖추어졌습니다. 다시 한번 감사의 마음을 전합니다.



## ■ 열린우리당 장향숙 의원실 ‘딸들에게 희망을 주는 일터’ 65호 현판식

7월 25일, 국회의원회관 장향숙 의원실에서 장향숙 의원과 본 재단의 강경희 사무총장, 그리고 양측의 실무 관계자들이 참석한 가운데 ‘딸들에게 희망을 주는 일터’ 65호 현판식이 진행되었습니다.



## ■ 2006 한국여성재단 파트너단체 방문

7월 한달간 본 재단의 배분위원들과 실무자들이 2006 한국여성기금 및 행복한가족기금 지원사업을 수행하고 있는 파트너 기관 및 단체들을 차례로 방문하였습니다. 사업수행 현장에서의 어려운 점과 지원사업의 성공적인 운영을 위한 방안에 대하여 솔직한 대화를 나누며, 파트너십을 돈독히 할 수 있는 소중한 시간이었습니다.



2006년

9월

## ■ 2007년 한국여성재단 지원사업 설명회 개최

9월 1일, 전국 111개 여성단체 및 복지기관에서 165명의 실무자들이 참석한 가운데 2007년도 한국여성재단 정기신청공모사업 설명회가 마포문화센터 ‘아소홀’에서 성황리에 개최되었습니다. 당일 행사에서는 사업 설명뿐만 아니라 재단의 배분위원인 한동우 교수가 프로포절 작성법을 강의하여 참가자들로부터 큰 호응을 얻었습니다.



2006년

9월

## ■ 생그린, ‘저소득층 여성건강지원기금’ 설치

9월 1일, 생그린은 자사 신제품 ‘넥&바스트 세럼’의 판매 수익금을 적립하여 저소득층 여성들의 의료비를 지원할 목적으로, 한국여성재단에 여성건강지원기금을 설치하고 약정식을 거행하였습니다. 환경친화적 상품을 개발하고 사회적 일자리 창출에 기여하고 있는 기업, 생그린과 함께 하는 모든 사업이 발전하기를 기원합니다.



2006년

10월

## ■ 도움닫기 프로젝트 최종 결과 발표

10월 25일, 2006년 수시기획사업 ‘도움닫기 프로젝트’의 최종 선정 결과가 발표되었습니다. 여성 활동가 또는 여성단체의 전문성을 강화하고 조직적인 역량을 제고하기 위하여 필요한 교육 및 자원을 지원하는 본 사업은 교보생명이 후원하고 있으며, 약 1개월간의 엄정한 심사를 거쳐 총 12개 프로젝트가 선정되었습니다.

2006년

11월

## ■ CJ홈쇼핑과 함께하는 ‘엄마에게 희망을!’ 특별 모금방송

11월 25일, 오후 5시10분부터 약 20분간 한국여성재단과 CJ홈쇼핑이 공동으로 진행하는 ‘엄마에게 희망을!’ 5차 모금방송이 진행되었습니다. 이번 방송은 새롭게 지원해야 할 사례를 방영하지 않고, 지난 2년 동안 방영되었던 사례를 추적하여 지원 이후의 생활을 소개하는 특별 방송이었습니다. 당일 모금방송을 통해 총 585명의 기부자가 약 5천3백여만원의 후원금을 약정하였는데, 올해 모금방송 결과 중 가장 많은 모금액이었습니다. 곳곳하게 살아내며 희망의 힘을 보여준 우리의 여성 가정들에게 박수를 보냅니다.



## ■ 2007년 정기공모신청사업 선정결과 발표

11월 30일, 지난 10월부터 11월까지 적격평가, 서류심사, 면접심사, 최종심사의 과정을 거쳐 2007년 지원사업 및 지원단체를 최종 선정하여 발표하였습니다. 선정된 사업은 성평등사회조성 16개 사업, 여성복지 12개 사업, 글로벌 여성리더십 13개 사업 이상 총 41개 사업입니다. 선정된 파트너 단체들에게 축하의 인사를 전합니다.

딸들에게 희망을!

# 모·금·사·업

2006년 한국여성재단은 100인 기부릴레이를 비롯한 다양한 기업공동캠페인, 지정기탁사업, 새생명새희망 의료계 공동 캠페인, 딸들에게 희망을 주는 일터와 가게 캠페인, 특정명의 지정기금, 희망의 동전모으기 캠페인, 월급나눔 및 1% 희망나눔 캠페인 등 다양한 모금활동을 통하여 약 1,267,700,000원을 모금하였습니다.

나눔과 기부문화가 척박한 우리 사회에서 한국여성기금은 여성의 잠재적인 능력을 개발하고 사회적 에너지로 끌어내기 위한 희망의 싹으로 자라나고 있습니다.

- 장하진 여성가족부 장관

## ■ 새생명새희망 의료계 공동캠페인 ■

여성과 아이들의 건강, 생명과 인권을 소중히 여기는 병원들과 함께 하는 캠페인으로, 한 생명이 태어날 때마다 병원에서 일정 금액을 적립하여 '모성보호와 여성의 건강'을 위한 기금으로 조성됩니다. 세상에서 가장 고귀하고 아름다운 새 생명을 피워내고, 모든 생명이 건강하게 자라 자신의 꿈을 마음껏 펼칠 수 있는 세상을 희망하는 한국여성재단의 소중한 캠페인입니다.

(2006년 11월30일 현재)

	새생명 새희망 병원	기금 총액
1호	가천길재단	255,630,000원
2호	박금자 산부인과	6,450,000원
3호	광주 에덴병원	4,000,000원

## ■ <특정명의 지정기금> 재단 속의 작은 재단 ■

여성재단 내에 당신의 이름으로, 기업의 이름으로, 고장의 이름으로, 특정 목적을 지정하여 기금을 설치할 수 있습니다. 현재 한국여성기금 내에는 명예로운 총 14개의 기금이 있습니다.

(2006년 11월30일 현재)

	기금명	설치년도	기금 총액
기업명의 지정기금	포스코기금	2000년	1,002,000,000원
	조흥기금	2001년	10,000,000원
	현대백화점기금	2001년	200,000,000원
	성주인터내셔널기금	2002년	10,450,000원
개인명의 지정기금	장영신기금	1999년	504,213,230원
	유분자기금	2000년	12,847,461원
	박영숙기금	2000년	20,077,800원
	무궁화최남순기금	2001년	8,558,960원
	진양혜·손범수기금	2002년	32,400,000원
	정혜원·신창재기금	2003년	50,000,000원
특정목적 설립기금	가천모성보호기금(이길여기금)	1999년	255,630,000원
	광주여성기금	2000년	61,223,260원
	KTF드라마여자사랑기금	2002년	176,870,200원
	양세진연수원건립기금	2003년	270,000원

씨앗을 하나 뿌린다는 느낌으로 통장을 개설했습니다. 앞으로 기금을 잘 키워서 많은 사랑을 나눌 수 있도록 하겠습니다.

\*진양혜 아나운서



# 100인 기부릴레이 31일간의 나눔여행

기부릴레이 참여는 여성들의 감수성으로 사람의 존엄성이 지켜지는 사회발전을 위하여 커다란 디딤돌을 만드는 가치로운 실천입니다.

\*김광이 장애인차별금지법제정추진연대 법제부위원장

## 100인 기부릴레이란?

한국여성재단 5월 집중모금캠페인의 꽃은 단연 100인 기부릴레이입니다. 2003년부터 시작하여 올해로 4회째 진행하는 100인 기부릴레이는, 5월 1일 100인으로 시작하여 31일까지 매일매일 황금알 같은 100명의 기부자들을 낳습니다. 100개의 릴레이 줄이 모두 무사히 완주하게 된다면, 5월 한 달동안 총 3,100명이 이 행복한 캠페인에 참여하게 되는 것입니다. 이 캠페인에는 취지에 공감하여 참여하는 사람들 외에도 누구에게든 나누는 것을 즐기는 나눔 매니아들도 참여하게 될 것입니다. 또한 금전을 기부하는 것에서부터 전문적인 끼와 재능, 심지어는 시간과 공간을 기부하는 이들도 있을 것입니다. 이와 같이 무엇이든 나누고 자 하는 마음들이 아름다운 5월에 나눔의 릴레이를 이어갑니다.



**100인 기부릴레이**는 자신이 기부에 참여하고, 또 다른 이들에게 기부를 요청하는 매우 적극적인 기부참여 프로그램입니다.

**100인 기부릴레이**는 개인과 그룹, 그리고 기업들이 사회로부터 얻은 혜택을 다시 사회로 돌려주는 실천적 사회환원 운동입니다.

**100인 기부릴레이**는 지인과 이웃들에게 나눔의 기쁨과 희망을 전하면서 우리 사회에 대한 믿음을 회복하는 사회문화운동입니다.

**100인 기부릴레이**는 누구나 참여하여 나눔의 기쁨과 보람을 함께 하는 나눔의 축제입니다.

# 2006년도 100인 기부릴레이

• 릴레이 주자 : 총 2,100여명 • 총모금액 : 약 1억3천여만원

권양숙	김지현	김광이	김근태	김영연	김선숙	김순진	김승수	김신혜	나도선	문국현	박자수	박영숙	배정중	서영선	신석교	신창재	심영선	심영희	오한숙희	왕인순	유시민	윤종필		
최경원	왕인순	이근태	김영배	남기영	유원옥	이창석	조중래	조희숙	차중근	추영애	박근태	김승구	김정택	이혜란	오고철	원완권	임미정	이정희	전필교	장유숙	이병욱	김현숙		
유유근	이재은	기동민	최태지	김기표	김 현	홍지녀	이향수	이미옥	이희수	정윤철	김영철	서상용	장재경	서영희	유석봉	김유진	변해경	이종화	전미리	이창구	송연화	김현정		
한영미	박민규	정은숙	박진희	박민규	유순경	박민규	박민규	박민규	박민규	박민규	박민규	박민규	박민규	박민규	박민규	박민규	박민규	박민규	박민규	박민규	박민규	박민규	박민규	
황인원	김미선	최소원	박진희	윤정자	김영숙	이현정	이현정	이현정	이현정	이현정	이현정	이현정	이현정	이현정	이현정	이현정	이현정	이현정	이현정	이현정	이현정	이현정	이현정	
조 옥	최만영	박정자	윤석화	이영희	이현정	이현정	이현정	이현정	이현정	이현정	이현정	이현정	이현정	이현정	이현정	이현정	이현정	이현정	이현정	이현정	이현정	이현정	이현정	이현정
김대영	허 영	김영숙	박정자	김영숙	김영숙	김영숙	김영숙	김영숙	김영숙	김영숙	김영숙	김영숙	김영숙	김영숙	김영숙	김영숙	김영숙	김영숙	김영숙	김영숙	김영숙	김영숙	김영숙	김영숙
봉하영	김자현	윤정자	김영숙	김영숙	김영숙	김영숙	김영숙	김영숙	김영숙	김영숙	김영숙	김영숙	김영숙	김영숙	김영숙	김영숙	김영숙	김영숙	김영숙	김영숙	김영숙	김영숙	김영숙	김영숙
김광수	김광수	박소라	김영숙	김영숙	김영숙	김영숙	김영숙	김영숙	김영숙	김영숙	김영숙	김영숙	김영숙	김영숙	김영숙	김영숙	김영숙	김영숙	김영숙	김영숙	김영숙	김영숙	김영숙	김영숙
이봉우	박숙경	박순경	박숙경	박숙경	박숙경	박숙경	박숙경	박숙경	박숙경	박숙경	박숙경	박숙경	박숙경	박숙경	박숙경	박숙경	박숙경	박숙경	박숙경	박숙경	박숙경	박숙경	박숙경	박숙경
최서금	박순경	박순경	박순경	박순경	박순경	박순경	박순경	박순경	박순경	박순경	박순경	박순경	박순경	박순경	박순경	박순경	박순경	박순경	박순경	박순경	박순경	박순경	박순경	박순경
이봉우	박숙경	박순경	박순경	박순경	박순경	박순경	박순경	박순경	박순경	박순경	박순경	박순경	박순경	박순경	박순경	박순경	박순경	박순경	박순경	박순경	박순경	박순경	박순경	박순경
이봉우	박숙경	박순경	박순경	박순경	박순경	박순경	박순경	박순경	박순경	박순경	박순경	박순경	박순경	박순경	박순경	박순경	박순경	박순경	박순경	박순경	박순경	박순경	박순경	박순경
이봉우	박숙경	박순경	박순경	박순경	박순경	박순경	박순경	박순경	박순경	박순경	박순경	박순경	박순경	박순경	박순경	박순경	박순경	박순경	박순경	박순경	박순경	박순경	박순경	박순경
이봉우	박숙경	박순경	박순경	박순경	박순경	박순경	박순경	박순경	박순경	박순경	박순경	박순경	박순경	박순경	박순경	박순경	박순경	박순경	박순경	박순경	박순경	박순경	박순경	박순경

# 5월 집중모금캠페인 31일간의 나눔여행

## ■ 나눔, 나눔, 나눔 ■

- **공간 나눔** | 쇼박스(대표이사 김우택) - 코엑스 메가박스 8관  
4월 28일 집중모금캠페인 발대식 장소
- **문화 나눔** | 쇼박스(대표이사 김우택) - 애니메이션 '빨간 모자의 진실'  
4월 28일 집중모금캠페인 발대식 2부 문화행사  
| (주)PMC프로덕션(대표 송승환, 이광호) - '난타'  
매주 수요일은 한국여성재단 Friend's day, 공연작석 1%  
| 코엑스아트홀의 연극 '크로이체르 소나타', 예술의전당 '알반베르크 현악4중주단'  
| 서울여성의전화 주최 여성인권영화제 등
- **음식 나눔** | 아웃백 스테이크하우스  
4월 28일 발대식에 참석한 장애인, 노인, 한부모가족 200인을 위한 간식  
| 놀부명가  
5월 17일 놀부's day, 빈곤여성 가정과 가족 100인 초청 오찬  
당일 이익금 전액 기부  
| 블랙앵거스 스테이크하우스  
5월 30일 이주여성과 가족 50인 초청 오찬
- **행사 나눔** | 롯데백화점 영등포점  
5월 '빈곤여성가장 지원을 통한 행복한 엄마 만들기 프로젝트 추진의 달'  
5월 19일~25일 한국여성재단과 함께 '엄마에게 희망을!' 대바자 진행



## ■ 나눔, 나눔, 나눔 ■

- **물품 나눔** | 풀무원 - 건강즙(알로에, 석류) 40box  
| 애경 - 포인트라이스클렌징 120개  
| 성주디앤디 - 의류 240만원 상당
- **시간·달란트 나눔 (홍보대사)** | 서지수 프로그래머, 최광기 전문사회자  
4월 28일 한국여성재단의 홍보대사로 위촉  
| 김보성 영화배우 부부  
5월 17일 놀부' day 음식나눔 자원봉사  
| 진양혜 아나운서  
5월 20일 롯데백화점 영등포점, 저서 『서른아홉의 러브레터』사인회  
5월 30일 블랙앵거스 스테이크하우스 음식나눔 참여
- **기금 약정** | CJ홈쇼핑(대표이사 임영학) 여성건강기금  
| 손범수·진양혜 기금
- **딸들에게 희망을 주는 가게 등록** | 27호 인하안경 인하대점  
| 28호 놀부명가  
| 29호 블랙앵거스 스테이크하우스
- **지정기탁사업 약정** | 삼성 - 2007 여성 활동가 글로벌 리더십육성 지원사업  
| SK텔레콤 - 2007 여성복지 지원사업
- **언론공동캠페인** | 경향신문  
www.khan.co.kr에 온라인 기부 프로그램 제공 및 매주 1회 집중모금 기사 게재





## 기업공동캠페인

기업공동캠페인은 기업이 딸들의 밝은 미래를 열기 위하여 이익의 일부를 사회에 환원하거나, 기업 특성에 맞는 다양한 기부형태를 통해 후원하는 캠페인으로, 기업과 일반 기부자, 후원기관이 함께 하는 이상적인 상생의 파트너십을 구현합니다.

### ■ CJ홈쇼핑 '엄마에게 희망을!' 모금방송 ■

CJ홈쇼핑에서는 2006년 총5회에 걸쳐 매달 20여분씩 방송시간을 기부, '빈곤여성가장 생계 및 의료비 지원'을 위한 모금방송을 진행. 11월30일 현재 총 2,640여명 기부 참여 약정으로 약 2억원 후원 약정

### ■ 신한카드와 함께 하는 '아름다운카드' 캠페인 ■

2004년 6월부터 회원들의 카드이용실적에 따른 포인트와 신한카드 결재를 통해 회원들이 한국여성재단을 지정하여 기부하는 캠페인을 진행, 11월30일 현재 277명의 기부참여로 약 228만원이 기부금으로 적립.

### ■ ING생명과 함께 하는 '사랑의 보험금 캠페인' ■

ING생명은 2004년 4월부터 기부를 원하는 종신보험가입자들이 보험금의 권한을 한국여성기금으로 기증하는 보험금 후원 캠페인을 진행, 11월30일 현재 총 30명이 본 재단에 기부 약정

### ■ 국민은행 국민카드 캠페인 ■

2000년부터 현재까지 한국여성재단 e-Queens 카드 및 한국여성재단 Free Pass카드 사용자들의 사용액 0.1%를 한국여성기금으로 적립하였습니다. 2006년에는 약 200여만원을 지원할 예정입니다.

### ■ 애경산업 캠페인 ■

2000년부터 현재까지 '순샘한방울'과 '애경퍼펙트' 수익금의 일부를 한국여성기금으로 적립해오고 있습니다.

### ■ G마켓 후원쇼핑 ■

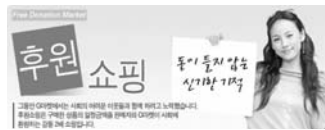
인터넷 쇼핑몰 G마켓(인터파크)은 '후원쇼핑' 코너를 만들어 후원을 원하는 상품의 판매수익 중 일부를 판매자가 한국여성재단에 후원하는 매칭 기부프로그램 운영, 11월30일 현재 약 18,567,030원이 기부금으로 적립

### ■ 여성신문사 언론공동캠페인 ■

2003년부터 현재까지 한국여성재단과 언론공동캠페인을 벌여 여성재단을 알리고, 주요 사업을 여론화 하는데 기여, 특히 2006년에는 CJ홈쇼핑과 함께 하는 모금방송을 여론화하여 여성의 빈곤문제를 부각하는 데 기여

### ■ 싸이월드, 해피빈 ■

싸이월드(네이트)와 해피빈(네이버)에서는 공익단체와 함께하는 온라인 기부사이트 운영



## 희망의 동전모으기 캠페인

희망의 동전모으기 캠페인은 딸들에게 희망을 주기 위하여 흠여지면 쓸모가 적어지는 동전을 하나로 모으는 희망나눔 캠페인입니다. 2000년부터 시작된 희망의 동전모으기 캠페인은 현재 은행, 패스트푸드점, 미용실, 여행사, 가정 등에 한국여성재단 희망의 동전모으기함을 설치하여 일반 시민들의 참여를 이끌어가고 있습니다.

### ■ 캠페인 참여 기업 및 기관 ■

#### ▶국민은행(2000년부터 현재까지 참여)

가리봉동, 강화, 경동, 광복, 광주, 괴정, 굽은다리지점, 남산, 남천, 논현, 대대동, 당리, 대신, 독산남, 명동, 명일, 밀양, 모문, 부산중앙, 불광, 상계, 서초동, 수색, 신천, 애경, 여의도영업부, 영통, 올림픽공원, 운암, 월곡, 을지로, 중계, 중앙로, 철산북, 청담, 청량리, 청운, 토성, 평리

#### ▶조흥은행(2001년부터 현재까지 참여)

가양, 강남, 강화, 개곡, 개포남, 건대지점, 경북대학교출장소, 경안, 계산, 관양, 구로, 구의, 구의법원출장소, 구의현대, 구포, 길동, 김해, 남대문, 남산, 논현, 대구죽전, 대덕, 대신, 대인, 대전롯데출장소, 대치, 덕수, 도곡, 도농, 도청창구, 동광양, 동대문, 동대출장소, 동래, 두산타워, 둔촌, 등촌서, 마산, 면목, 명일, 모충, 목동, 목동법원출장소, 목호, 미금, 미아, 반월, 반포터미널, 방배, 방학, 방화, 백마, 범어, 법원출장소, 법조타운, 보라매공원, 보라매역, 보문, 본리, 봉명, 부산, 부산롯데, 북문로, 불광, 사북, 사천, 산본, 삼성타운, 삼풍, 서교, 서부트럭터미널, 성남, 성북, 김사강, 성수, 세명대출장소, 수원법원출장소, 순천, 시화, 신부, 신수, 신천, 신천동법원출장소, 쌍문, 안동, 안동대출장소, 안양, 암사, 압구정서, 양산, 여수, 여의도남, 역삼, 역촌, 영동, 영등포구청, 영업부, 영월, 영주, 온산, 울산남, 울산중앙, 웅상, 월산공회출장소, 월산동, 이대목동병원, 이촌, 인천, 일산 일산중앙, 잠원, 장위, 장전, 전농동, 전주, 전하, 제천, 죽전, 중곡, 중동, 중앙, 중평, 진영, 창원, 창원LG, 청담, 청주터미널, 춘의, 충북영업점, 충정로, 테크노마트지점, 퇴계로, 평택, 포항남, 하안, 하이닉스반도체, 학동, 홍익, 홍제, 화양, 화원, 화정, KBS, KTV지점

#### ▶한미은행(2001년부터 현재까지 참여)

강서, 검단, 경기도청출장소, 과천, 광주, 교문, 구리, 구미, 구의, 금촌, 남구청, 논현, 뉴서울, 대구 대우센터, 대전, 도곡, 동수원, 동암역, 둔산, 라이프, 마산, 매탄, 문촌, 미아, 반포남, 방배, 백마, 범천, 부천시, 부평, 불광, 삼성센터, 서교, 서구청출장소, 서여의도, 서초, 성남공단, 성수, 송림, 송현, 수내, 수자원출장소, 수지, 신기, 신설, 안양, 역삼, 연수구, 연지, 영동, 영업부, 오산, 옥수, 용일, 을지로, 이매, 이촌, 인천, 인천전문대출장소, 장안평, 제주, 종로, 중계, 중동, 창원, 천안, 천호, 평택, 포항, 하남, 하단

#### ▶농협(2002년부터 현재까지 참여)

가좌, 공덕, 교육청, 길동, 녹번, 논현, 동교, 독성, 마들역, 마포, 명일, 방배, 봉천, 삼성교, 석촌, 성동, 신용산, 양재남, 양재물류센터, 영등포, 영등포(서), 용두, 원효로, 전농, 충무로, 태릉, 태평로, 평화, 합정, 화곡, 화양

#### ▶KFC(2001년, 2002년 참여)

강남, 강남CC, 광화문, 구월, 대학로, 두산타워, 면목까르푸, 명동, 목동, 삼성, 서소문, 서울역, 수원까르푸, 신촌, 을지로6가, 종로, 청량리, 코엑스

#### ▶박승철 헤어스튜디오 전 지점

강성지미용실, 갤러리아 서울(커피숍), 권영재(신용여행사), 김정희, 김하나, 맹순이꽃게집, 미도(연세점), 미세스주미용실, 박기식, 박소윤, 서래마을, 서승범, 성현정, 신세계백화점, 심향숙, 씨플러스, 양근혁, 윤희미용실, 이선영미용실, 이승용, 이현주, 정은주, 주영자, 주리 헤어라인, 찰리미용실, 최중옥, SBS PD, 무명, 각종행사(10월문화나눔, 1주년기념식, 3.8여성대회, 5월캠페인, 갈라콘서트, 기방엑스포, 나눔콘서트, 자계&아스카콘서트)

“처음에는 제가 아침, 저녁으로 남은 잔돈을 부지런히 넣기 시작했어요. 그게 직원들에게 솔선수범으로 보였는지 저 친구들이 따라 했고 가끔 고객분들이 주는 수고비를 넣으니깐 금세 모금함이 다 차더라고요.” 그리고는 “저 모금함에 얼마 정도 들어가는지 아세요?”라고 하면서 오히려 질문을 던졌다. “약 6만원 정도 들어갑니다. 제가 일일이 한번 세어봤죠. 큰 돈은 아니지만 이 안에 있는 돈이 어려운 분들에게 조금이나마 도움이 된다면 그것으로 만족합니다.”



\*이화영 주리 헤어라인 실장

■ 딸들에게 희망을 주는 일터 캠페인 ■

딸들에게 희망을 주는 일터 캠페인은 같은 일터에서 일하는 모든 일꾼들이 자신이 받는 월급의 일정액을 딸들에게 희망을 주는 사업에 지원하는 기부프로그램입니다.

1호	(주)비즈우먼	2호	인하우징	3호	이연숙의원실	4호	여성문화이론연구소
5호	이미경의원실	6호	김부겸의원실	7호	전재희의원실	8호	김영환의원실
9호	(사)경원사회복지회 부설 여성장애인 성폭력상담소	10호	부루소(약정)	11호	원희룡의원실	12호	김홍신의원실
13호	알리안츠생명 신촌지점 신촌영업소	14호	김정숙의원실	15호	이우재의원실	16호	임종석의원실
17호	정범구의원실	18호	(주)덕수케미컬	19호	(주)여성신문사	20	호조배숙의원실
21호	상신플리바텍	22호	한국특수열처리(주)	23호	임진출의원실	24호	오장섭의원실
25호	(주)이폴리머	26호	최재승의원실	27호	필학원	28호	하이마트 중동점
29호	르노삼성자동차 부천점	30호	삼정로지스틱스	31호	유승희의원실	32호	손봉숙의원실
33호	이목희의원실	34호	이영순의원실	35호	심상정의원실	36호	신중식의원실
37호	이승희의원실	38호	배기선의원실	39호	이경숙의원실	40호	이계경의원실
41호	한명숙의원실	42호	안남석의원실	43호	김재윤의원실	44호	김효석의원실
45호	안명옥의원실	46호	현애자의원실	47호	한화갑의원실	48호	김종인의원실
49호	김홍일의원실	50호	이낙연의원실	51호	이상열의원실	52호	이정일의원실
53호	君王천중동점	54호	(주)모라인터네셔널	55호	강기갑의원실	56호	권영길의원실
57호	노회찬의원실	58호	단병호의원실	59호	조승수의원실	60호	천영세의원실
61호	최순영의원실	62호	박상돈의원실	63호	전남도청	64호	강혜숙의원실
65호	장향숙 의원실	66호	국민은행 서초동지점				



■ 딸들에게 희망을 주는 정당 캠페인 ■

딸들에게 희망을 주는 정당 캠페인은 성평등한 사회를 만들어가는 데 정당 차원의 참여의지를 보여주는 나눔의 큰 약속입니다.

1호 민주당



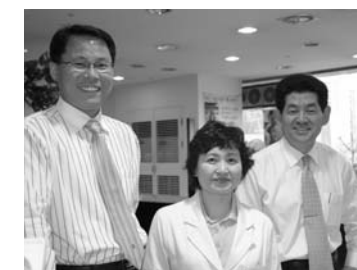
2호 민주노동당



■ 딸들에게 희망을 주는 가게 캠페인 ■

같은 일터에서 일하는 모든 일꾼들이 자신이 받는 월급의 일정액을 딸들에게 희망을 주는 사업에 지원하는 기부프로그램입니다.

1호	맹순이꽃게찜 부천점	2호	도미노피자 봉천점	3호	커피전문점 시드니	4호	장위동 유성집 부천점
5호	수입오디오·비디오 서비스센터	6호	씨플러스	7호	오토뱅크(주)	8호	분수대노래방
9호	신원기획	10호	팔미낙지한마리수제비 중동점	11호	인하안경 마이스터점	12호	삼신유니온
13호	입석전기	14호	시온건강원	15호	경기상새(약정)	16호	(주)덕수엔지니어링
17호	동영산업	18호	(주)보원	19호	신우전기(약정)	20호	윤성산업
21호	(주)상록전기	22호	미젤라	23호	동명케미컬	24호	맥스테크
25호	생선구이전문점 피셔	26호	영광횃집	27호	인하안경 인하대점	28호	놀부명가
29호	블랙앵거스 스테이크하우스						



# 나눌 수 없는 것은 없습니다. 나눔, 세상을 변화시키는 진정한 힘입니다!

## ■ 월급나눔 ■

강경희, 강기갑, 강기호, 강세희, 강혜숙, 고경표, 고영립, 공옥분, 권경미, 권순우, 권영길, 권영옥, 김남수, 김덕환, 김동수, 김동희, 김득주, 김미녀, 김보연, 김수래, 김수진, 김수현, 김숙경, 김순미, 김승현, 김영덕, 김영미, 김영선, 김영숙, 김영옥, 김영자, 김영철, 김예숙, 김원삼, 김을주, 김재운, 김정린, 김계복, 김종인, 김준희, 김지원, 김진연, 김진주, 김창연, 김해정, 김현영, 김형남, 김혜숙, 김홍일, 김효석, 김효석, 나도선, 노재인, 노형수, 노희찬, 노희찬, 론 가우드, 명진숙, 문송숙, 문진배, 문희란, 박경희, 박사용, 박상돈, 박상현, 박수향, 박숙경, 박알뜰, 박원희, 박은수, 박은희, 박재욱, 박종순, 박준영, 박진완, 박진환, 박찬철, 박희옥, 배기선, 배선희, 변영선, 변은영, 변재영, 변형석, 서미석, 서지현, 성지희, 성현녀, 손경숙, 손봉숙, 송다영, 송재권, 송현진, 신상엽, 신영민, 신용신, 신재민, 신중식, 심상정, 심창학, 심춘숙, 심향숙, 심현숙, 안경원, 안명옥, 안민석, 안중길, 양상현, 양성현, 양세진, 양승일, 여이연, 오정화, 왕금진, 왕인순, 우순영, 유수남, 유승희, 유영미, 유재순, 유정미, 유준상, 유태경, 윤경숙, 윤순규, 윤유정, 윤은소, 윤진원, 이건, 이경숙, 이계경, 이근영, 이기연, 이기열, 이낙연, 이덕남, 이미영, 이상열, 이성국, 이성규, 이성일, 이성호, 이수인, 이승규, 이승희, 이연숙, 이영남, 이영순, 이옥경, 이유미, 이은자, 이은희, 이의정, 이정일, 이주성, 이지원, 이지은, 이진경, 이진서, 이진수, 이충열, 이현진, 이희대, 임계희, 임성희, 임정진, 임종혁, 장귀순, 장미정, 장승현, 장윤주, 전양숙, 전창수, 정구철, 정기수, 정수현, 정원영, 정윤경, 정은경, 정은영, 정진술, 정학재, 정해원, 조복희, 조성환, 조승수, 조양민, 조영제, 조윤재, 조정은, 조지혜, 조형, 조혜련, 차세원, 천영세, 최수정, 최순영, 최원석, 하현주, 한명숙, 한영애, 한지영, 한화갑, 허정도, 현애자, 홍성은, 홍영구, 홍영숙, 홍예영, 황미영, 황상현, 황정임

## ■ 유산 나눔 ■

강성자, 김삼석, 이미경, 정광모

## ■ 평생 공연수익 나눔 ■

전인권, 강산애, 윤도현밴드(박태희, 김진원, 허준), 서해경, 극단 인혁

## ■ 영화수익 나눔 ■

동승(주경중), 천국의 열쇠2(주)영화당

## ■ 웨딩 나눔 ■

이은경 김태근 부부, 김예진 성창기 부부, 서승현 김병순 부부, 임혜영 윤성민 부부, 정재희 성용준 부부, 서용권 성은영 부부, 박재현 이수혜 부부, 임혜영 윤성민 부부, 홍미영 송종식 부부, 이주연 하대관 부부

## ■ 기념일 나눔 ■

이가운(돌잔치), 김형숙(축의금), 조점룡(생일케이크), 최준근 이연자 부부(결혼기념일), 홍예영(탄생기념, 돌잔치), 황영훈(돌잔치)

## ■ 조의금 나눔 ■

조한혜정(조의금)

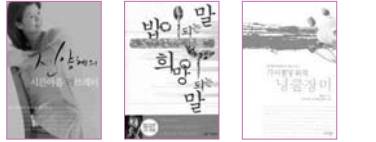


## ■ 출판인세 · 판매수익 나눔 ■

마이클럽(여자는 맞아! 남자는 어?), 오한숙희(딸들에게 희망을!), IF(엄머 없어서 슬펐니?), 김효선(당당하고 진실하게 여자의 이름으로 성공하라), 박민나(가시철망 위의 넝쿨장미), 최광기(밥이 되는 말 희망이 되는 말), 진양혜(서른아홉 러브레터)

## ■ 용돈 나눔 ■

김하나, 박소윤, 이수인



## ■ 문화 나눔 · 티켓 나눔 ■

공연문화산업연구소, 놀이패 한두레, 문화아이콘, 북새통, 서울시극단, 서울여성, 서울예술단, 우림건설, 영화랑, 예술의전당, 코엑스아트홀, 파임커뮤니케이션즈, (주)PMC, (주)놀부, 극단 청년, 극단 씨어터정보모듬, 춤다춤용단 흔적, 서울여성영화제, 쇼박스, 여성인권영화제, 극단우투리

## ■ 재능 나눔 ■

고경일(만화가), 김복희(태광기획), 김신영(개그우먼), 김애경(탤런트), 노현희(탤런트), 문경훈(방송인), 문성근(영화배우), 박완서(소설가), 박일훈(디자인발전), 박혜영(김포대 영상디자인학과), 서수경 박은태(화가 부부), 손숙(방송인), 율리어나미용실, 이보미(상명대 만화가), 이찬후(극동대 컴퓨터애니메이션학과), 인순이(가수), 장부영(산부인과 원장), 전원주(탤런트), 정애리(방송인), 조세현(사진작가), 한파랑(만화가)

## ■ 달란트 나눔 - 홍보대사 ■

김미화(방송인), 김보성(영화배우), 김지영(탤런트), 박상면(영화배우), 박진영(가수), 서지수(프로게이머), 이상은(가수), 이선희(가수), 이소정(아티스트), 이해영(영화배우), 장미화(가수), 진양혜(아나운서), 최광기(전문사회자)

## ■ 고양이손(자원봉사) 나눔 ■

강고은, 강미례, 강새봄, 강성이, 강주연, 고경수, 고예진, 고은정, 공미선, 박은별, 구희연, 권수윤, 권태영, 기대희, 김경애, 김경희, 김길아, 김남순, 김다현, 김미령, 김미연, 김민정, 김민지, 김민혜, 김보미, 김부영, 김성미경, 김소연, 김숙희, 김슬기, 김신혜, 김애경, 김어진, 김유상, 김윤지, 김은경, 김인기, 김주은, 김지인, 김향숙, 김형우, 김형태, 김혜선, 김혜원, 김효정, 남희선, 노해인, 도혜선, 명진숙, 문성아, 문소영, 민은혜, 박시우, 박은선, 박지혜, 박현영, 방은희, 배운순, 배지은, 배진경, 백상숙, 서연빈, 석은희, 송순주, 신가영, 신은실, 신정은, 심재현, 안미화, 안지연, 안지혜, 안현주, 양제운, 양주용, 오다정, 오혜민, 우보의, 우성균, 유안나, 유진영, 윤민지, 윤영선, 은신애, 음소희, 이계옥, 이동명, 이명훈, 이민재, 이상애, 이새미, 이선주, 이수정, 이승준, 이애리, 이예빈, 이유진, 이은희, 이의재, 이정현, 이지나, 이지선, 이진우, 이진주, 이현아, 이해진, 이희정, 이희진, 임나리, 임승혜, 장성경, 장소현, 장영기, 장윤정, 장정민, 장정은, 장채희, 장현옥, 장혜정, 전형진, 정광철, 정미리, 정수지, 정지인, 조동후, 조혜수, 조화연, 최 희, 최미희, 최선미, 최선영, 최연경, 최옥희, 최은숙, 최은주, 최재은, 최치곤, 최희석, 하민지, 하민지, 하연정, 한귀연, 한나래, 한지영, 허재화, 허주희, 홍수정, 홍혜진, 황유화, 황윤경, 황지숙



딸들에게 희망을!

# 배·분·사·업

한국여성재단은 2006년 기부자들의 뜻과 정성을 모아 성평등사회 조성과 여성 복지 향상 등을 위하여 총 35개 사업, 332,791,000원을 지원하였습니다. 특히 올해는 새로운 가족문화 조성 프로그램인 행복한가족기금 지원사업과 다양한 지정기탁 사업, 수시지원사업으로 풍족한 나눔의 결실을 맺을 수 있었습니다.

어떤 일에 대한 애정과 헌신 때문에 자기의 이익을 버리고 어려움을 무릅쓰는 오직 한 길만 걸어온 사람들을 두고 '거룩한 바보들'이라고 합니다. 우리가 지향하고 있는 정의로운 사회는 원래 성직자들을 지칭했다는 이들 거룩한 바보들의 부단한 행진에 의해서만 기대할 수 있습니다. 우리나라에는 4,000개의 작고 큰 여성단체들이 있고, 이들 단체들에는 자신의 열정과 시간을 바쳐 묵묵히 일하는 활동가들이 있습니다. 그들은 꿈을 현실로 만드는 당찬 여성공익활동가들로서 거룩한 바보들입니다.

\*박영숙 본 재단 이사장

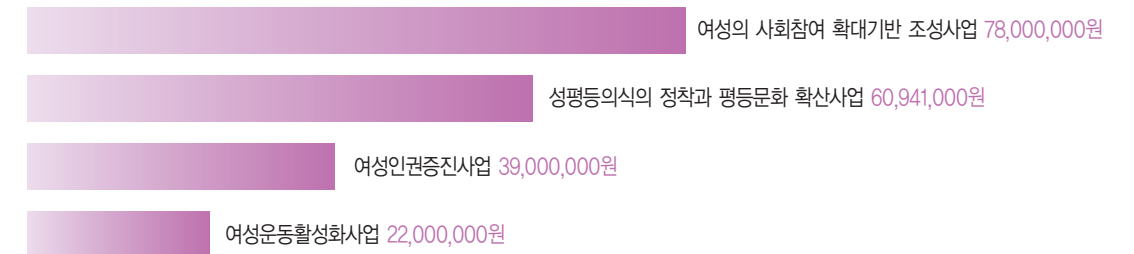
## 2006 정기신청공모사업

한국여성재단은 매년 8월 20일, 여성단체 및 관련 기관을 대상으로 차년도에 수행될 성평등사회 조성사업과 여성복지사업을 공모, 차년도 사업을 지원하는 정기신청공모사업을 진행하고 있습니다.

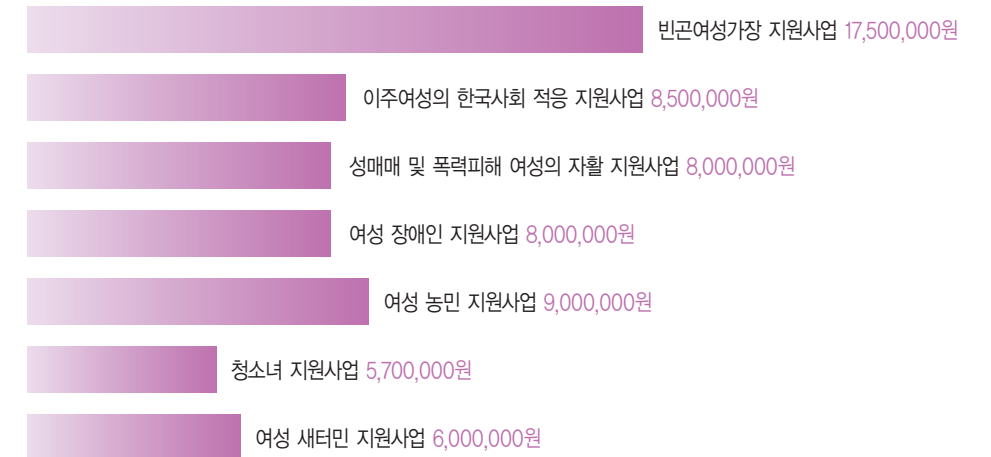
정기신청공모사업은 한국여성재단의 가장 기본적이고 고유한 지원사업으로서 다양한 여성공익활동 영역을 반영하여 각 세부사업으로 여성의 사회참여 확대를 위한 기반조성사업, 성평등의식의 정착과 평등문화 확산사업, 여성인권 증진사업, 여성운동 활성화 사업 등의 성평등사회 조성사업과 빈곤여성가장, 여성장애인, 여성농민 등 소외계층 여성들의 삶의 질 향상을 위한 지원사업, 성매매 및 폭력피해 여성들의 자활을 위한 지원사업, 이주여성들의 한국사회 적응을 위한 지원사업 등의 여성복지사업을 포함하고 있습니다.

한국여성재단은 2006년 정기신청공모사업을 통하여 총 31개 사업에 314,641,000원을 지원하였습니다.

### ■ 성평등사회조성사업 262,641,000원 ■



### ■ 여성복지사업 62,700,000원 ■



# 성평등사회 조성사업

## ■ 여성의 사회참여 확대를 위한 기반조성사업 ■

경남여성회	웰컴 투, 희망정치! 여성유권자가 지역을 바꾼다
광주광역시여성단체협의회	2006년 지방선거를 위한 여성후보 발굴과 유권자 교육
대안영상문화발전소 아이공	제1기 여성주의 미디어 액티비스트 양성 교육 워크숍 - 미디어, 빼앗긴 소통의 창구
대전여민회	지역의 희망, 여성의 정치참여 - 정치횡단 프로젝트
여럿이함께만드는학교	주부의 힘으로 마을공동체학교 만들기 - 안성지역 여성인력개발을 위한 문화예술교육 Educator 양성교육
여성환경연대	여성의 사회참여 확대를 위한 '환경건강관리사' 양성 프로그램

한국여성재단의 지원으로 펼쳐가고 있는 <지역의 희망, 여성의 정치참여 - 정치횡단프로젝트>는 나의 또 다른 출발을 알리는 신호등이다. 지난 3월, '아주 특별한 여성 리더십 강좌'를 진행하면서 여성의 리더십이 중요하다는 것을 혼자 생각으로만 그치거나 일회적인 프로그램으로 끝나지 않고, 뜻을 함께 하는 사람들을 만날 수 있었기 때문이다. 또 함께 하는 사람들과 여성의 눈으로 지역살림을 보고 적극적으로 여성이 의회 진출을 할 수 있도록 생각을 모아보고, 직접 현장에서 같이 땀방울을 흘리면서 앞으로 내가 우리 지역에서 어떤 역할을 해야 하는지 '길 위에서 나의 길'을 찾게 해주었기 때문이다.

\*임원정규 대전여민회 조직국장

## ■ 성평등의식의 정착과 평등문화 확산사업 ■

또하나의문화	북한 이주 청소년과 함께하는 여성주의 학교
밀양성폭력상담소	딸들을 위한 평등 성문화, 성교육 교실
언니네	3회 언니네트트워크 페미니즘 캠프
11기 전국여대생대표자협의회	전여대협 3회 '여성역사기행'
충남성폭력상담소	어린이 성교육 인형극단 보수교육 및 활동지원사업
한국걸스카우트연맹	아재! 양성평등 가족문화는 엄마 손으로

4박5일간의 여성역사기행, 그것은 역사 속에 숨겨진 여성들을 찾아가는 여정인 동시에 내 안의 나를 찾아가는 여정이기도 했다. 우리는 여행을 떠나기에 앞서 한 가지 물음을 던졌다. 왜 그냥 '역사기행'이 아니고 '여성역사기행'을 가고자 하는 것인지.. 그것은 우리가 그동안 살아오며 여성의 역사를 배우지 못했던 것과 관련있는 일이었다. 여성으로 태어났으면서도 신사임당과 유관순 '누나'를 제외한 여성들의 역사를 배우지 못했다. 그렇기 때문에 '여성역사기행'을 통하여 우리는 역사 안의 여성과 지금 우리의 연결고리를 찾아 나섰다.

\*조이하나 전국여대생대표자협의회 의장

인형극이란 것을 해보지 않고 열정만 가지고 도전한 탓인지 30분 분량의 많은 대사를 외우는 동시에 상황에 맞는 인형동작을 연출하려다보니 서로 호흡은 맞지 않고 실수만 하게 되었고 그러다 보니 마음만 급해질 뿐이었다. 그러나 노력해서 못할 것은 없었다. 인형이 점점 제 모습을 갖추고 무대세트와 배경그림, 소품들이 하나씩 완성될 때마다 느꼈던 그 뿌듯함은 잊을 수 없다. 또 대사를 외우기조차 힘들었던 연습 초기와는 달리 순회공연 때는 애드립까지 하면서 공연을 하는 극단원의 모습은 그동안 얼마나 많은 노력으로 이루어진 것인지 한없이 자랑하고 싶다. 2005년 11월 16일부터 12월 2일까지 총 7개 어린이집 아동을 대상으로 8회에 걸쳐 어린이성폭력예방인형극 순회공연을 하였고, 지역신문에도 기사화될만큼 주변의 관심도 뜨거웠다.

\*오윤경 충남성폭력상담소 상담원





■ 여성인권 증진사업 ■

서울여성의전화	여성인권영화제 "여전히 아무도 모른다"
인천여성노동자회	근로빈곤여성 문화교실 및 리더십 훈련
한국여성장애인연합	제6기 여성장애인 성폭력 전문 상담원 교육

우리는 함께 이야기하는 과정에서 '현실'의 심각성을 보여줌과 동시에 '희망적인, 대안이 될 수 있는 여성 내부의 힘을 그린' 영화를 함께 상영하는 것이 좋겠다는 결론을 냈다. 이는 우리가 준비하는 영화제가 무언가 희망을 보여줌으로써 심각한 가정폭력, 나아가 여성폭력이라는 현실을 극복해낼 수 있는 작은 출구로서의 역할을 했으면 좋겠다는 모두의 바람이기도 했다.

\*호림 서울여성의전화 인권운동센터

■ 여성운동 활성화 사업 ■

두레방	기지촌 운동 20년의 의미와 향후 전망에 대한 논문집 출판
제주여민회	여성의 눈으로 역사, 문화 바로보기 "여성문화발굴단" - 두번째

지난해 <여성의 눈으로 역사, 문화 바로보기>의 후속 교육을 기회로 제주 여성의 생활사를 공부하면서 무던하고 억척스럽다는 말 뒤에 가려 있는 우리 할머니 어머니들의 고단한 삶을 보게 되었다. 그들의 한 맺힌 노래자락을 들으며 척박한 땅을 일구며 살아야 했던 시절을 단지 '억척스러움'이라는 표현으로만 제주 여성들을 규정지어 놓았던 것은 아닐까 라는 생각을 했다.

\*홍화연 제주여민회 부장



# 우리의 딸들에게 희망과 미래를 나눠주시기 바랍니다.

ARS 모금전화 060-709-1004  
후원전화 1588-3347

딸들에게 희망을 주는 후원계좌

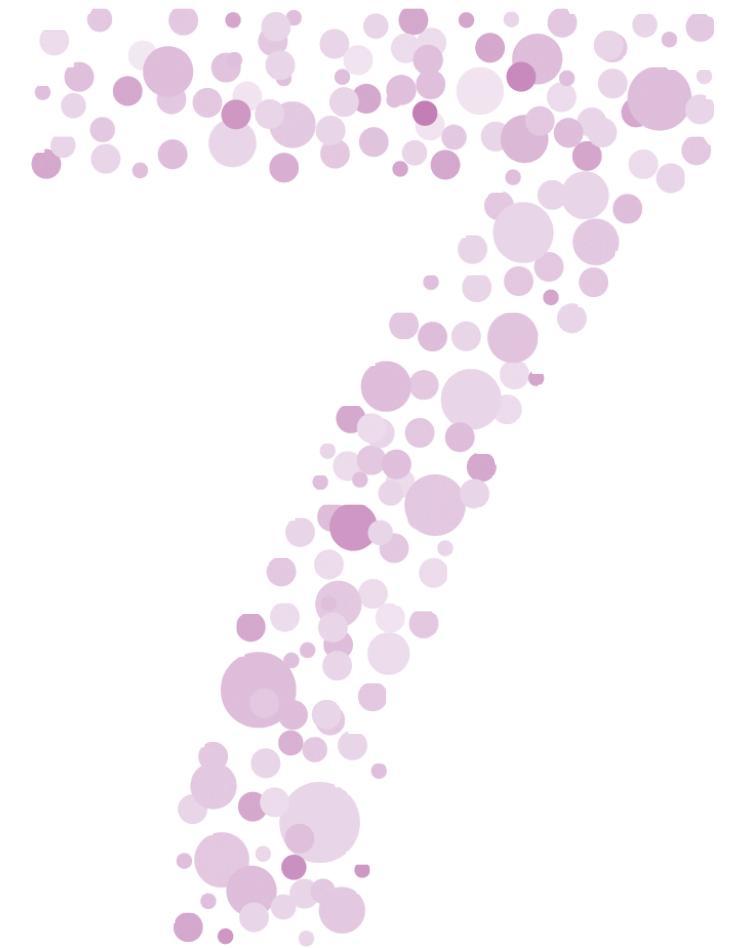
국민은행 079-01-0405-971  
하나은행 284-910002-99505  
농협중앙회 369-17-005283  
우리은행 500-056038-13-001  
신한은행 396-05-0134 85  
지로번호 7656677

예금주 (재)한국여성재단

딸들에게 희망을 열어주는



121-841 서울 마포구 서교동 448-17 한국여성재단빌딩 5층  
Tel: 02-336-6364 Fax: 02-336-6459  
E-mail: womenfund@womenfund.or.kr  
http://www.womenfund.or.kr



# 여성복지사업

## ■ 빈곤여성가장의 삶의 질 향상을 위한 사업 ■

부산여성회	한부모가족지원센터 한부모가족이 함께 나누는 “행복지수 높이기”
참여성노동복지터	가족의 미래를 열어가는 봉제이류 여성 노동자들의 “엄마교실”

당신들은 최고입니다. 사회적 편견이 무서워 나를 드러내기 힘들었고, 아이들이 흑여 아빠 없는 자식이라 놀림받을까 노심초사, 그동안 짓눌렸던 삶의 무게를 내려놓을 수 있는 우리들만의 공간이 이렇게 좋을 수가! 우리가 가질 수 없었던 모처럼만의 여유를 마음껏 누렸던 소중한 1박2일...

\*김직상 부산여성회 한부모가족지원센터 사무국장

## ■ 이주여성의 한국사회 적응을 위한 사업 ■

한국이주여성인권센터	외국인 이주여성 인권보호사업
------------	-----------------

## ■ 성매매 및 폭력피해여성의 자활을 위한 사업 ■

광주성매매상담소 언니네	탈성매매 여성의 사회적응을 위한 인간관계 훈련 및 자활 프로그램
--------------	-------------------------------------

## ■ 여성장애인의 삶의 질 향상을 위한 사업 ■

제주장애인종합복지관	자조집단을 통한 여성장애인의 모성권 보호와 권익신장 프로그램
------------	-----------------------------------



## ■ 여성농민의 삶의 질 향상을 위한 사업 ■

임실군여성농민회	전북 임실지역 여성농민 농부증 예방 및 치료사업
----------	----------------------------

## ■ 청소년의 삶의 질 향상을 위한 사업 ■

갠 예술치유시민네트워크	나도 가끔은 주인공이 되고 싶다 - 연극, Movement 미술치유 접근
--------------	--

‘절도, 폭력, 향정신성 약물 중독’ 등등, 기록지에 쓰인 글씨가 주는 무게감이 무색할 정도로 보호관찰소 아이들은 그들만큼이나 다양한 그림을 그리고 춤을 추며 적극적으로 잘 따라왔다. “선생님! 전 절대 아이를 낳지 않을래요. 아이가 귀찮아요. 선생님! 애한테 맞춰주기가 이렇게 어려운 줄 몰랐어요. 저기 있는 OO 엄마가 절 잘 보살펴주지 않아서 슬펐어요. 흑흑.” 움직임으로 하는 엄마와 아기 되어보기에서 아이들은 엄마, 아기 역할을 하며 투덜거렸지만 타인이 되어보는 ‘공감’을 경험하였고, 짐승처럼 소리치며 마음과 몸에 붙어 있는 묵은 분노를 떨쳐내면서 매순간 자신에게, 그리고 현재 공간의 주인공이 되고자 하였다.

\*이원영 예술치유시민네트워크 대표

## ■ 여성 새터민의 삶의 질 향상을 위한 사업 ■

부산YWCA새터민지원센터	직업교육을 통한 여성새터민의 경제활동 지원 프로그램
---------------	------------------------------

## 행복한 가족기금 지원사업

### ■ 새로운 가족문화 조성 프로그램과 가족복지서비스 프로그램 지원 ■

행복한 가족기금은 한국사회의 가족해체 흐름에 주목하고 이에 대응하는 다양한 형태의 가족과 그 문화를 지원하고자 2005년 5월 100인 기부 릴레이 기부금을 통하여 조성되었습니다. 해당 지원사업은 정기신청 공모사업과 함께 지난 2005년 8월에 공모하였고 모두 68개의 사업이 접수되었습니다. 재단 지원사업의 원칙에 따라서 엄정한 심사를 거쳐 총 6개 사업에 52,000,000원을 지원하였습니다.

부산여성회 아동센터	모라동의 행복한 등지 틀기
서귀포가정폭력상담소	조손 가정의 가족기능 향상 프로그램 "셋별과 은빛가족 이야기"
한국여성민우회 군포지부	저소득 한부모가족들의 치유를 위한 Lucky(樂, 喜) 프로그램
안산외국인노동자센터	국제결혼부부의 초기 갈등해소를 위한 문화지원 프로그램
이대성산종합사회복지관	여성한부모동아리의 지역사회 참여증진을 통한 행복한 가족만들기
한국여성단체연합	가족구성원이 행복한 가족만들기 - 노인정책에 대한 여성주의적 접근

전동 휠체어로만 다니는 할아버지와 함께 살아 때가 꼬질꼬질한 겨울 외투를 입고 다니는 우리 A에게, 6학년이 되어도 글을 몰라 부끄러워하는 우리 J에게, 만나는 모든 사람들에게 애정을 강하게 요구하는 우리 N에게, 비록 일주일에 한번이지만 엄마가 되어줄 수 있다니!

부산에 살아도 바다가 처음이라던 우리 H에게, 시민회관에서 철지난 영화를 보여줘도 환호하던 우리 M에게, 부모님의 귀와 입이 되어주는 우리 C에게 가족과 함께 여행도 하고 영화를 보여줄 수 있다니! 기쁘고, 기쁘고, 또 기쁘다.

\*임봉 부산여성회 아동센터 사무국장



## 수시신청사업

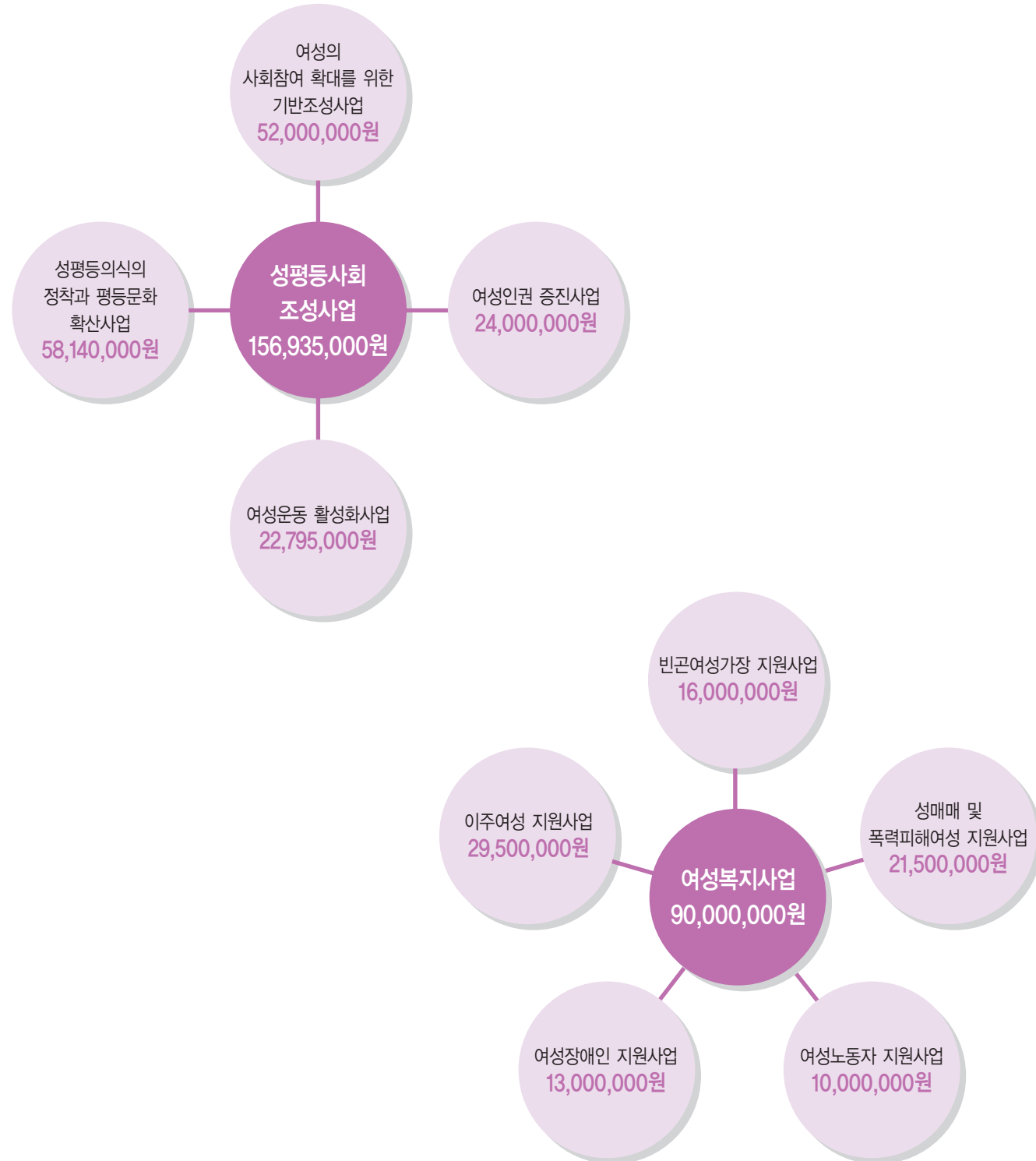
한국여성재단의 수시신청사업은 파트너 단체들의 다양한 현장의 목소리를 반영하여 기획된 것이며, 긴박하게 진행되는 여성계 이슈 및 시민사회계 이슈에 시의적절하게 지원하여 2006년에는 총 4개 사업에 총 18,150,000원을 지원하였습니다.

한국사회포럼 2006 조직위원회	한국사회포럼 2006
한국여성민우회	남자채취 피해자 신고센터 운영 및 손해배상청구소송 지원사업
시민사회단체연대회의	풀뿌리지역 시민운동 사례공모사업
생활자치 맑은정치 여성행동	5.31 지방선거 여성정치참여 확대를 위한광역단체장 초청 여성정책 토론회 및 유권자 캠페인





# 2007 정기신청공모사업



(단위: 원)

세부분야	단체(기관)명	사업명	지원금액		
성평등 사회 조성 사업	성평등 의식의 정착과 평등문화 확산사업	사)부산여성장애인연대 부설 성폭력상담소	여성장애인 성폭력피해자를 위한 자기강화 교실	7,300,000	
		사)제주여성회	"제주여성, 그 강인함 뒤에 숨겨진 차별 드러내기" -개인의 차별 기록을 중심으로	8,540,000	
		사)충남성폭력상담소	어린이성폭력예방인형극 DVD 제작 및 배포사업	10,300,000	
		사)한국여성노동자회	협의회여성노동자회 창립20주년 기념 심포지움 개최 -여성노동의 관점으로 한국사회를 재조명하다.	10,000,000	
		서울여성노동자회제	2회 여성노동영화제	14,000,000	
		전국여성농민회 총연합	성평등문화로 농촌지역 행복지수 높이기	8,000,000	
	여성의 사회참여 확대를 위한 기반 조성사업	사)경남여성회부설 여성정치발전소	동네방네 행복정치 프로젝트	12,000,000	
		사)여성이 만드는 일과 미래	경력단절 여성을 위한 직업설계 프로그램 개발 및 시범운영 워크샵	10,000,000	
		사)의회를사랑하는사람들 울산지부	19세 새내기여성유권자 투표참여 선언 (친구들이! 투표하자!)	10,000,000	
		여성환경연대	여성의 사회참여 확대를 위한 '환경건강관리사' 양성 프로그램	10,000,000	
		전국여성노동조합	비정규직 여성 힘내라! 전국 캠페인 및 이동 상담	10,000,000	
		여성 인권 증진사업	막달레나의 집 현장상담센터	이태원 지역 성매매에 대한 현장 활동 단체의 개입 방안 모색을 위한 실태 조사 사업	9,000,000
여성운동 활성화 사업	사)서울여성의전화	제 2회 여성인권영화제 "피움 fiwom"	7,500,000		
	사)한국이주여성	인권센터외국인 이주여성 인권보호사업	7,500,000		
	언니네	1회 여성주의 액션 박람회	10,595,000		
	한국여성민우회	여성운동 20년의 의미와 향후 전망에 대한 논문 출판 여성의 역사 쓰기, 새롭게 명명하기(가제) 사업	12,200,000		
	여성 복지 사업	빈곤여성가장 지원사업	부산여성회	한부모가족지원센터한부모가족이 함께 나누는 "행복지수 높이기"	8,000,000
			이화여대 성산종합사회복지관	이야기치료를 활용한 빈곤여성 한부모의 힘찬 세상 만들기 '새로, 다시, 함께 쓰는 한부모이야기- herstory Project'	8,000,000
성매매 및 폭력 피해여성 지원사업		광주성매매여성 인권지원센터 부설 언니네	탈성매매 여성의 자기 성장(self-empowerment) 프로그램	7,000,000	
		사)제주상담센터 부설 가족사랑센터	경제, 내 손안에 있소이다! -가정폭력피해여성의 경제 운영능력 활용 프로그램	7,000,000	
		여수YWCA 성매매피해여성현장상담센터	도서지역의 탈성매매 지원을 위한 현장방문상담 프로그램	7,500,000	
이주여성 지원사업		대전열린 가정폭력상담소	국제결혼 베트남의 딸들이 한국인가족으로서의 정착을 위한 "한국의 모든 것 알리기"	7,000,000	
		무안여성상담센터	외국인여성 한글교육 및 문화체험 프로그램 사업	6,000,000	
		아산우리가족상담센터 부설 아산결혼 이민자 가족지원센터	아산결혼이민자 직업훈련 및 자아실현 프로그램 "나도 한국의 전문직 여성"	7,500,000	
		씨알여성회	함께 이루는 가정, 함께 여는 미래	9,000,000	
여성장애인 지원사업		성동장애인자립 생활센터	중증장애여성 자립생활 동료상담 리더양성교육	6,000,000	
		여성장애인전문 성프란치스코 장애인종합복지관	성인여성장애인과 여성수발자의 건강권 확보를 위한 생활 속 지킴이	7,000,000	
여성노동자 지원사업		참여성노동복지터	창신동 아줌마 미싱으로 잘 먹고 잘 살기	10,000,000	

※ 위의 여성복지사업은 SK telecom의 이웃사랑성금으로 시행의얼매가 지원합니다.

## 여성활동가 글로벌 리더십육성 지원사업

여성활동가 글로벌 리더십육성 지원사업은 지난 2005년 새날기금 지원사업과 동일한 성격의 사업으로, 한국 여성의 글로벌 네트워킹 리더십과 아시아 여성의 리더십을 고양하는데 그 목적이 있습니다. 본 사업은 올해 삼성의 지원에 힘입어 총 13개 사업, 약 2억원을 지원합니다.

### ■ 2007 여성활동가 글로벌 리더십육성 지원사업 ■

세부분야	단체(기관)명	사업명	지원금액
국제대회 개최 및 운영	성매매근절을 위한 한소리회	"피해자 중심의 성매매 왜 근절되어야 되는가?" 국제회의	14,700,000
	여성성공센터 W-ing	글로벌 여성인권 영상제 (Global Women Rights Film Festival)	16,640,000
	평화를 만드는 여성회	"2008, 여성6자회담" 개최를 위한 동북아 여성단체 네트워크 형성	18,870,000
네트워킹 형성 및 강화	광주YWCA, 광주여성단체연합, 광주여성단체협의회	예비여성정치지도자의 글로벌 리더십 연수	15,270,000
	여성환경연대	공정무역 아시아 여성 네트워크 구축 및 생산자 지원을 위한 SGP(Small Grant Program)개발	21,100,000
	한국여성단체연합	유럽의 커뮤니티 조직에서 배우다 스웨덴-독일-프랑스의 "돌봄과 교육공동체" 탐방	16,800,000
	한국여성의전화연합	글로벌네트워킹을 이주여성인권지원, '국경을 넘어 함께'	21,300,000
	한국정신대문제 대책협의회	"여성폭력추방! Global Friends 만들기 캠페인"	18,220,000
국제활동지원	결혼이민가족지원연대	국제결혼문제해결을 위한 베트남 여성단체와의 공동협력네트워크 구성	10,000,000
	여성정치세력민주연대	일본 통합선거 체험프로그램 - '풀뿌리 생활자치의 현장을 가다'	12,000,000
	한국이주여성인권센터	인신매매성 국제결혼방지를 위한 베트남, 캄보디아와의 연대구축	10,000,000
아시아여성 인재양성	안산외국인 노동자센터	여성활동가의 다문화 이주여성 언어. 문화체험 프로그램	10,000,000
	언니네	내 안의아시아, '우리'가 만드는 아시아	15,065,000

※ 위의 사업은 의 이웃사랑성금으로 가 지원합니다.

딸들에게 희망을!

# 지·정·기·탁·사·업

한국여성재단의 지정기탁사업은 기부자가 기금사용처를 지정하여 기부한 경우, 한국여성재단이 기부자의 기부의도를 적극 반영하여 대신 지정단체나 사업에 기탁금을 전달하고, 사업이 원활히 추진될 수 있도록 세심하게 관리하는 지원사업을 말합니다.  
올해 한국여성재단은 총 18개 사업에 781,503,123원과 다양한 물품을 지원하였습니다.

여성에게 힘이 되는 재단,  
여성과 함께 성장하고 여성과 함께 웃는 씨뿌림의 재단,  
여성의 능력과 잠재력을 개발하여 사회화할 수 있는 계기를 마련해주는 재단,  
평등과 평화의 울림이 사회 곳곳에 퍼지도록 밀받침되는 재단,  
여성 공익활동가의 에너지를 재충전하고 생생함으로 채워주는 재단,  
함께 웃고 행복을 공유하는 자리에 기꺼이 부르고 싶은 재단으로  
언제나 그 자리에 우뚝 서 있기를...

\*민은영 군산여성의전화 사무국장

## 교보생명 지정기탁사업

### ■ 사회공익단체 역량강화를 위한 빔프로젝터 대여사업 추가 지원 ■



교보생명은 2003년에 빔프로젝터 7대를 지정기탁한 데 이어, 2005년 7대, 2006년 7대를 추가로 지원함으로써 8대 광역을 중심으로 전국에 걸쳐 시민사회단체들의 행사 및 교육사업 지원을 위한 빔프로젝터 대여사업을 진행하고 있습니다.

### ■ 여성공익활동가 연수 프로그램 “짧은 여행, 긴 호흡” ■

본 사업은 박봉과 격무에도 불구하고 사회변화를 꿈꾸며 활동하고 있는 여성공익활동가들에게 쉽고 재충전의 기회를 제공함으로써 활동에 대한 성찰과 기획, 활동가로서의 정체성과 비전을 모색할 수 있도록 지원하고자 기획되었습니다. 2003년 본 재단의 수시기획 사업으로 시작된 ‘짧은 여행, 긴 호흡’ 사업은 올해로 4년째 진행되며, 총 259명에게 78,882,000원을 지원하였습니다.



일상 속에서 걷거나 자전거를 타고 어딘가 먼 곳으로 가보고 싶다는 생각을 얼마나 많이 하게 되는가? 일터에서나 집에서 정말 힘들었을 때 훌쩍 동해바다로 떠나거나 땅끝 마을이나 마라도에 다녀오기도 하지 않는가? 그래서 여성재단이 여성운동 현장 실무자들의 ‘긴 호흡’을 위해 지원하는 ‘짧은 여행’ 사업의 의미가 더욱 클 수밖에 없다. 사업보고서를 읽으며 제주도, 삼지도, 소록도, 속초, 남한강 즐기기, 태국, 일본, 오키나와 등을 여행하는 기쁨을 누렸다. 부족한 시간과 경비에도 ‘쉽고 회복’을 통해 ‘긴 호흡’을 준비하는 현장 활동가들의 숨소리가 느껴졌다. 강원도 넓은 땅에서 어렵게 모인 여성 농민들이 새벽 3시에 김포공항으로 출발하는 이야기부터, 아이들을 맡기고 참가해야 하는 제주 활동가의 이야기까지가 한 편의 드라마틱한 여행기였다.

\*한명섭 본 재단 배분위원

## 2006 “짧은 여행, 긴 호흡” 지원사업

연수팀	단체구성	인원(명)	지원금(원)
동행	강릉여성의전화, 강릉여성의전화 부설 가정폭력상담소, 속초성폭력상담소, 원주여성민우회, 춘천여성민우회, 한국가정법률상담소태백지부	13	5,000,000
비상을 꿈꾸는 여성들	군포여성민우회, 고양여성민우회, 진주여성민우회, 광주여성민우회	12	3,500,000
한마음 프렌즈	밀양성폭력상담소, 해바라기쉼자리, 사랑이솟는집,로댕의집, 따뜻한쉼자리, 통영가정폭력상담소, 서울산가정폭력상담소	15	4,500,000
성차별 NO!	씨알여성회, 열린터, 경원사회복지회 부설 여성장애인성폭력가정폭력상담소, 정해복지 부설 하남가정폭력상담소, 볼돌	13	5,000,000
다름이 아름다운 여성연대	이주여성인권연대, 위홀-이주여성쉼터, 불링크, 모이세이주여성의 집, 어울림-이주여성다문화가족센터	10	4,980,000
여성인권지킴이 “부산아지매”	여성문화인권센터, 사하기정폭력상담소, 연제가정폭력상담소, 중부산가정폭력상담소	10	4,000,000
5.31지방선거용인시연대	용인성폭력상담소, 용인가정상담센터, 용인참여자치시민연대, 한국장애인부모회용인시지부, CLC이주노동자인권센터, 용인YMCA	15	4,000,000
인천여성지킴이 “여성폭력방지협의회”	인천여성단체협의회 부설 가정성폭력상담소, 한국행복가족상담소, 인천남구종합지원봉사센터, 행복가정폭력상담소, 인천내일일어나는집 가정폭력상담소, 인천여성쉼터, 성심가정상담연구원, 인천YWCA가정폭력상담소, 인천알코올상담센터, 인천성문화센터, 인천YWCA삼산종합사회복지관, 용신모자일, 인천여성의전화, 인천노인학대예방센터, 대한가정법률복지상담원 인천지부 부설 푸른희망담쟁이, 인천광역시 여성정책과, 인천여성긴급전화	20	4,500,000
오라차채 인천 여성	인천여성회, 청소년인권복지센터내일, 우리겨레하나되기 인천운동본부, 나눔과함께, 참나무학교	20	4,500,000
여성자활자립지원팀	전국가정관리사협회 부산지부, 부산텔레마케터협회, 부산여성회, 부산여성회 평등의전화, 북구자활후견기관, 동래여성인력개발센터	12	5,000,000
열심히 일한 우리 떠나자	대구여성노동자회, 전국여성노동조합 대구지부, 전국여성노동조합경기지부, 경기여성노동센터	11	4,500,000
쾌-GIRLS	제주여민회, 한국장애인연맹 제주DPI, 한살림제주(준), 휴살림제주도연합회	8	3,000,000
손으로 말해요	한국여성장애인연합 청각여성정책회, 서울농아인협회 중구지부, 서울농아인협회 관악지부, 경기도농아인협회 시흥시지부/경기도농아인협회 김포시지부	10	2,102,000
바다, 하늘, 그리고 섬	청소년을위한내일여성센터, 한국여성민우회 부설 성폭력상담소, 한국성폭력상담소	19	5,000,000
여걸SIX	평화네트워크, 한반도인권민주회통일화해센터, 한국외국인근로자지원센터, 남북나눔운동, 청어람아카데미	6	3,500,000
지금은 총전중	경기여성단체연합, 부산여성단체연합, 전북여성단체연합, 대전여민회, 제주여민회, 부산여성폭력상담소, 부산여성사회교육원, 수원여성회, 안양여성회, 여성사회교육원, 한국성폭력상담소, 한국여성노동자회협의회, 한국여성학자협의회, 한국여성전화연합, 한국여성장애인연합, 한국이주여성인권센터, 함께하는주부모임, 한국여성단체연합	20	4,500,000
아메바	한국여성의전화연합, 천안여성의전화 성폭력상담소, 시흥여성의전화 가정폭력상담소, 부천여성의전화 성폭력상담소, 영광여성의전화 여성상담소, 울산여성의전화 긴급전화1366, 광주여성의전화 가정폭력상담소, 서울여성의전화 여성인권상담소, 인천여성의전화 가정폭력상담소, 인천여성의전화 이주여성상담소, 부산여성의전화 통합상담소, 안양여성의전화 쉼터, 안양여성의전화 가정폭력상담소, 강서양천가정폭력상담소	20	5,000,000
높이나는 새	한국DPI, 사람사랑양천장애인자립생활센터, 안산장애인자립생활센터	5	2,500,000
딸들의 합창 ‘희망지기’	햇살여성상담센터, 살림여성쉼터, 안산한부모지원센터, 안산천사운동본부, 천사공부방	20	3,800,000

## 여성단체 역량강화를 지원하기 위한 도움닫기 프로젝트

본 사업은 여성 활동가의 전문성 및 여성단체의 조직역량 강화를 지원하고자 기획되었습니다. 2005년에 전국 여성단체 활동가들과 지도자들을 대상으로 설문 및 기초조사 연구작업을 시행하였고, 이를 바탕으로 2006년에 공모사업을 추진하여 총 12개 사업을 선정하고 49,446,000원을 지원하고 있습니다.

### 2006 도움닫기 프로젝트 지원사업

단체(기관)명	사업명	지원금(원)
광주성매매여성인권지원센터 부설 성매매피해상담소 언니네	지피지기면 백전백승	2,862,000
대한어머니회 중앙연합회	우리기관 홈페이지 관리는 내손으로 똑딱!	1,589,000
막달레나공동체	High Vision을 찾아서 : 실천학습(액션러닝)을 통한 역량강화시스템 개발사업	6,000,000
부산여성회	여성활동가 정보화능력 향상교육 - 머리에 쓱쓱! 업무능력은 쓱쓱!! 실력 있고 야무진 여성활동가 되기!!!	2,610,000
여성정치세력민주연대	한·일 풀뿌리 여성정치 네트워크 구축을 위한 역량강화 프로그램 일본어교육 - '소통! 마음을 넘어서, 대화로!'	3,400,000
울산여성회	울산지역 여성활동가 실무기획력 향상교육	3,000,000
이주·여성인권연대	존엄·평등·다문화 사회로 가는길 : 다문화 트레이너 양성 프로젝트	5,000,000
일하는여성 아카데미	교육활동가 역량강화를 위한 Inner Mind 코스	6,000,000
충남성폭력상담소	여성폭력 현장상담원의 상담능력 향상을 위한 심리검사 워크샵	4,132,000
한국여성민우회	활동가의 기획력 및 프레젠테이션 향상 교육을 통한 "창의력 UP, 설득력 OK" 프로그램	5,200,000
한국여성의집	성매매피해여성 지원시설 직원의 역량강화를 위한 임파워링 교육 - 해결중심 단기치료교육	4,653,000
한국여성의전화연합	여성운동 활동가를 위한 역량훈련 '희망돋움'	5,000,000

## 우림건설, 여성장학금 지원사업

나눔과 섬김을 기업 정신으로 하는 우림건설(대표이사 부회장 심영섭)은 여성단체 활동가들의 리더십 교육과 빈곤 가족 자녀들의 지속적인 학업수행을 위한 '우림필유 여성장학금' 약 6,500만원을 60명의 학생과 여성공익활동가들에게 전달하였습니다. 장학금을 지원하는 학생이 졸업할 때까지 중단하지 않고 장학금을 지원하기로 유명한 우림건설은 그 남다른 성실성과 책임감을 아시아에까지 넓혔다. 카자흐스탄에서 한국어를 배우려는 이들을 위해 사전편찬 작업을 지원하였고, 국내에 유학하고 있는 베트남 학생 4인의 생활비를 보조하는 외국인 생활보조비지원사업(매달 15만원)도 추진하고 있습니다.



한국여성재단과 우림건설의 여성 활동가에 대한 지원은 현장에서 묵묵히 애쓰고 있는 여성 활동가들에게 정말 소중한 지원이 아닐 수 없습니다. 많지 않은 활동비로 학비를 감당하기 어려운 상황에서의 물질적 지원도 크게 도움이 되지만, 무엇보다 늘 묵묵히 자신을 죽이고 일하고 있는 여성 활동가들에게 자신을 믿고 지원해주는 지지자가 있다는 점에서 더욱 그렇다고 생각합니다. 사실 현장의 활동가들을 직접 바라보고 지원하는 경우는 그리 많지 않습니다.

활동과 육아와 공부를 병행한다는 것이 막상 쉽지는 않더군요. 별 수 없이 잠을 줄이고 줄이다보니 앓은 상태에서 먹은 것을 토할 만큼 몸이 힘들 때도 있었습니다. 그러나 저를 믿고 지원해주는 키다리아저씨를 생각하니 최선을 다해야 한다는 생각이 들었습니다. 쑥스럽지만 솔직한 제 심정입니다. 앞으로도 동료 그리고 후배 활동가들에게 든든한 지지자가 되어주셨으면 합니다.

\*박숙경 조건부신고복지시설 생활인 인권확보를위한 공대위 활동가

## 유한킴벌리, 풍요롭고 다채로운 사회적 책임활동

여성리더십 개발과 여성복지 향상을 위하여 꾸준히 사회공헌사업을 전개하고 있는 유한킴벌리(대표이사 사장 문국헌)는 본 재단을 통해서도 다각도의 사업을 추진하였습니다. 설과 추석이면 어김없이 명절 선물 나눔(크리넥스, 뽀뽀, 화이트, 하기스 골드 등)에 참여하여 서울, 인천, 안산, 대구, 광주, 부산 등 전국에 걸쳐 지원되었습니다.

한국에 입국하여 서로 비슷한 처지에 놓인 사람들끼리 가정을 꾸려 생활하는 새터민들은 경제적 형편이 어려워 결혼식을 올리지 못하고 있었습니다. 보내주신 물품은 합동결혼식에 참여한 17쌍과 제주여행을 다녀온 여성 새터민들에게 축하의 선물로 전달되었습니다. 보내주신 격려와 후원이 이들의 아픈 마음을 따뜻하게 녹였으리라 생각합니다. 유한킴벌리에 감사드리며 새터민들이 사회에 잘 적응하여 생활할 수 있도록 이끌겠습니다.

\*김재숙 부산YWCA 새터민지원센터 팀장



또한 유한킴벌리는 본 재단이 사무국을 맡고 있는 미래포럼의 만분클럽 회원으로 참여하여, 분기별로 매출의 만분의 일을 회비로 납부하여 미래세대를 위한 사업과 여성의 글로벌 리더십 향상을 위한 사업에 지원하고 있습니다.

아울러, 2006년 12월부터 본 재단과 '유한킴벌리와 함께 하는 여성리더십 지원사업'을 추진할 예정입니다. 본 사업은 크게 두 가지 내용으로 구성되는데, 하나는 한국여성재단 창립 7주년 기념행사(여성 지도자들간의 네트워크와 현역-차세대 여성 리더들의 멘토링) 지원과, 다른 하나는 한국 여성운동의 기금사업에 대한 연구 지원입니다.

## CJ 홈쇼핑, 빈곤여성 가장 및 가족의 의료비 지원사업

### ■ 건강과 돌봄의 사각지대에 처한 저소득층 여성가장들 ■

저소득층 여성가장들의 가장 큰 요구는 소득보장, 주거안정, 건강과 의료지원이다. 가족 중 장애나 만성질환이 있는 경우는 37%, 본인이 질환을 앓고 있는 경우는 56.4%를 차지한다. 질환이 있는 근로여성 가장 중 52%는 일상생활이나 직장생활 수행이 어려움에도 불구하고 가족원 중 아픈 사람들을 돌봐야 하는 부담(52.4%)까지 온전히 안고 있다. 국민기초생활보장법의 사각지대에 있는 빈곤층에 대한 지원이 필요할 시점이다. (「근로빈곤 여성가장 탈빈곤방안 연구」, 성정현·송다영)

### ■ 총 5회 모금방송, 2천6백여명의 기부자와 약 2억원의 기부약정금 ■

‘엄마에게 희망을’ 모금방송은 3월, 5월, 7월, 9월, 11월 마지막 주 토요일 오후 5시경 CJ홈쇼핑 채널을 통해 20분간 모금방송이 진행되었다. 저소득층 여성 가장들의 사례를 보여주면서 패널들의 모금독려로 이어진 총 5회에 걸친 모금방송을 통해 2천6백여명의 일반 기부자들이 모금에 참여, 모금약정액은 2억원(1년 기준)에 이르고 현재 여성가장 및 가족 의료비로 11가구에 후원되었다.

### ■ 방송시간 기부! 새로 쓴 사회공헌활동 ■

CJ홈쇼핑 이웃사랑 캠페인은 ‘여성에게 받은 사랑, 여성에게 돌려준다’는 사회공헌활동 실천의 일환으로 본 재단 내에 ‘여성건강기금’을 설치하고, 2006년 총 5회에 걸쳐 방송시간을 기부했다. 20분의 방송시간은 자사 순이익으로 보면 1회당 약 4천만원, 5회 총 2억원의 이익을 기부한 것이다. 더불어 본 재단을 통해 CJ홈쇼핑 고객과 여성가장의 후원을 연계할 수 있는 통로를 마련하고, 저소득층 여성가장들의 현실을 사회적으로 알릴 수 있는 계기를 마련해주었다.

### ■ 2007년 ‘여성건강검진사업’ 시행 예정 ■

2007년부터 한국여성재단은 CJ홈쇼핑 ‘여성건강기금’ 사업의 일환으로 ‘여성건강검진사업’을 시행할 예정입니다.



## 다양한 사업들

### ■ 삼성코닝정밀유리, 새생명새희망 불임치료 지원사업 ■

삼성코닝정밀유리(사장 이석재)는 지원의 사각지대인 불임부부 가족에게 지속적인 사회적 지원시스템을 만들기 위한 시범사업으로, 2006년에 전문적인 불임치료를 원하는 저소득층 빈곤가족 약 250가구에 불임 치료 시술비(1가구당 인공수정 시술비 100만원한도) 1억5천만원을 지원했습니다.

‘새생명 새희망’은 불임부부의 마음을 무겁게 하는 경제적 부담을 덜어주고, 불임부부를 쳐다보는 사회의 따가운 시선으로부터 지켜주는 든든한 울타리가 되어주었어요. 시술에 성공하여 출산 일을 3개월 앞두고, 우리 부부와 사회가 함께 기다려온 아이를 건강하게 맞이하겠습니다. 아이가 크면, 저는 새 희망을 만들어주신 여러분들의 이야기를 들려주겠습니다.

\*치료지원 여성

### ■ G마켓 후원쇼핑, 여성폭력예방 사랑의 호루라기 나눔 프로젝트 ■

G마켓 후원쇼핑은 한국여성재단과 함께 여성폭력예방 캠페인의 일환으로 ‘사랑의 호루라기 나눔 프로젝트’ 캠페인을 진행하였습니다. 본 재단은 G마켓으로부터 후원받은 호루라기(19,151,020원 상당)를 파트너 기관인 전국여대생대표자협의회에 전달하여 전국 13개 대학의 여학생회가 호루라기 나눔 캠페인에 동참하도록 하였습니다.

### ■ 코리아나, ‘6.15 공동선언발표 6돌 기념 민족통일대축전 남북여성연대모임’ 후원사업 ■

코리아나(대표이사 박찬원)에서는 광주에서 열린 6.15 선언의 6주년 기념 민족통일축전에 참여한 북측 여성대표들에게 화장품 15세트를 지원하였고, 이를 남북여성연대모임의 실무를 맡았던 (사)평화를만드는여성회가 전달하였습니다. 본 행사는 6·15공동선언 실천과 통일과정에서 여성의 참여 증진, 전쟁반대와 평화의 주체로서 남북여성들의 역할 모색, 남북화해의 장을 열어 남북여성 교류와 협력 확대, 평화문화 확산의 의미를 지니고 있습니다.

### ■ 풀무원, 소외여성과 여성 리더십 향상을 위한 지원 ■

여성복지 향상을 위한 사회공헌사업에 힘쓰고 있는 풀무원(대표이사 사장 남승우)은 설 명절에 떡국을 기증하여 익산과 창원에 거주하는 이주여성들에게 지원하였고, 본 재단의 5월 집중모금캠페인 기간에 건강즙을 기증하여 막달레나의 집과 장애여성단체 등에 지원하였습니다. 아울러 본 재단이 사무국을 운영하고 있는 미래포럼의 만분클럽 회원으로서 분기별로 매출의 만분의 일을 회비로 납부하여 미래세대를 위한 사업과 여성의 글로벌 리더십 향상을 위한 사업에 지원하고 있습니다.

### ■ 기타 명절나눔 ■

이랜드복지재단은 설날과 한가위에 목욕용품과 핸드크림 세트와 명절선물세트를 기증해주셔서 부산과 울산 지역의 저소득 여성가장들에게 지원하였습니다. 또한 KTF가 설날에 경기지역의 빈곤모자가정을 위한 스펀지세트를 지원해주셨습니다.

## 문화나눔

### ■ 총 13개 기획사, 31개 공연, 8,400명 관람 ■

- (주)PMC (난타) • 코엑스아트홀 찬스 외 5편 • 예술의전당 바르토크 외 9편 • (주)놀부 놀부사인방
- 파임커뮤니케이션즈 뮤지컬 빨래 외 3편 • 극단 청년 성스러운 수다 • 극단 씨어터정모듬 LOVE 죽여살려 외 1편
- 서울시극단 할아버지 보물창고 • 춤다솜무용단 흔적, 머무르는 곳 • 서울여성영화제 서울여성영화제 상영작
- 쇼박스 빨간모자의 진실 • 서울여성의 전화 여성인권영화제 • 극단우투리 한국사람들



9월 27일, 인천여성노동자회의 상근 일꾼들 8명이 함께 공연을 관람했습니다. 그동안 간이 난타 공연만 보아왔던 터라 그다지 큰 기대를 하지 않고 갔었는데 오리지널 난타공연은 정말 대단하더군요. 스토리가 있고 재미가 있고 스트레스를 한방에 날리고도 남은만한 메가톤급 청량기폭제였다고나 할까요. 한 마디로 대단했습니다. 1시간 30분 가량의 공연시간 중 단 1초도 딴 생각을 할 여지를 주지 않았죠. 오늘 또다시 하루 일과가 시작되지만 분명 어제와는 다른 활기찬 나날들이 될 것임을 믿어 의심치 않아요. 희망의 티켓나눔, 만세입니다!

\*인천여성노동자회, PMC프로덕션 ‘난타’

오랜만에 저희 작업장에서 근무하시는 어머니들과 함께 유익한 문화체험을 할 수 있었던 시간이었습니다. 보고 싶었던 공연을 실컷 보고 나온 후, 어머니들이 즐거워하시는 모습을 보며 저도 기운을 받았습니다. 항상 이렇게 좋은 공연의 기회를 주시는 한국여성재단에 감사드립니다.

\*새날공동작업장, 파임커뮤니케이션즈 ‘그녀를 축복하다’ ‘사랑합니다’

정신질환자사회복지거주시설 정든집입니다. 설레이는 마음으로 코엑스아트홀로 향했습니다. ‘찬스’는 설레임을 즐거움으로 채우는 유쾌한 뮤지컬이었습니다. 정신장애로 인해 주의집중에 어려움이 있으신 분에게도 소극장이라 산만하지 않고 내용이 재미있어서 시간가는 줄 모르고 관람했다고 합니다. 좋은 시간 보내게 해주셔서 감사드립니다.

\*정든집, 코엑스아트홀 ‘찬스’



## 한국여성재단 사무실 이전

양재역 근처 환경정책연구소 사무실의 한 옆을 빌려 한국여성재단의 업무를 시작하여, 2000년 3월 국민은행 서초동지점에서 사무공간을 지원받아 독립공간에서 일할 수 있게 되었습니다. 5명의 실무진으로 업무를 시작한 한국여성재단은 '딸들에게 희망을' 주고자 하는 많은 기부자들과 한국여성재단의 파트너 단체 및 기관들의 애정과 협력 덕분에 차근차근 성장해올 수 있었습니다. 해를 거듭할수록 사업이 다양해지고 확장되면서 실무진은 11명으로 늘어났습니다. 좁은 사무공간은 늘어나는 서류들로 채워지고, 회의장소가 없어 주변의 식당이나 찻집을 전전하자 불필요한 경비지출이 늘어났습니다. 고심하던 끝에, 2005년 이사회의 의결을 거치고 관련 부처의 허가를 득해서 서교동에 위치한 5층 건물을 매입하였습니다.



## 나눔, 나눔, 나눔

새 일터가 된 건물 5층의 내부공사와 사무집기 구입 등 나눔의 손길이 이어졌습니다.

**우림건설**(대표이사 부회장 심영섭)은 저렴한 공사비용으로 정성을 다하여 내부 수리를 진행해주신 '신성하우징'을 소개해주었고, 건자재 일부를 구입해주었으며 공사의 시작부터 끝까지 본 재단에서 요청하는 모든 자문에 응해주셨습니다.

**가천길재단**(회장 이길여)은 본 재단 건물 벽과 현관 입구에 '한국여성재단' 간판을 지원해주셨습니다. 건물에 재단의 이름이 걸리던 날, 직원들의 기쁨이 두 배가 되었습니다.

**풀무원**(대표이사 사장 남승우)에서는 회의탁자와 의자, 책상과 에어컨 등을 지원해주었습니다.

**유니베리**(대표이사 사장 이병훈)에서는 5대의 컴퓨터 평면 모니터와 사무용 책상 추가구입을 위한 지원을 해주었습니다.

**교보생명**(대표이사 회장 신창재)의 지원으로 이사장실에 필요한 사무집기 일체를 갖추게 되었습니다. 비용의 절감을 위하여 일부는 재활용매장에서 구입하였지만, 맞춤 제작한 듯 새로 구입한 집기와 잘 어울렸습니다.

**한국OA영동**(사장 안대규)은 디자인 담당 팀장님을 파견하여 새롭게 꾸며진 공간에서 가장 효율적으로 일할 수 있는 사무공간 디자인을 해주셨고, 사무집기 일부를 마진없는 가격으로 매입할 수 있도록 도와주셨습니다.

**유한김벌리**(대표이사 사장 문국현)는 장애여성과 노약자를 위한 이동편의시설 설치를 지원하고자 총 8천만 원을 후원해주셨습니다. 재단의 문턱이 낮아지면 많은 사람들이 드나들 수 있을것입니다.

**삼성코닝정밀유리**(사장 이석재)는 컴퓨터 모니터 5대를 지원해주셨습니다.

한국여성재단의 꾸준한 성장에 늘 함께 해주신 기부자님들과 파트너기관 활동가님들, 사업을 통하여 만났던 협력회사 실무자님들, 모든 분들께 재단의 일꾼들 모두 머리 숙여 감사드립니다. 새롭게 꾸며진 일터에서 초심을 잃지 않고 오히려 성숙한 자세로, 딸들에게 희망이 되는 내일을 만들기 위하여 주어진 소명에 임할 것을 약속드립니다.

딸들에게 희망을!

# 대·외·협·력·사·업

한국여성재단은 여타의 공익재단, 시민사회단체 등과 연계하여 성숙한 시민사회 발전과 사회 전반의 공익활동 기반을 마련하기 위한 다각적이고도 적극적인 대외 협력사업을 전개해왔습니다. 2006년에는 시민운동가대회, 시민사회 재단 연합수련회, 미래포럼 등을 통해 더불어 사는 사회, 함께 커가는 세상을 향해 한 걸음 다가갈 수 있었습니다.

기부문화 확산을 위한 정부의 정책 수립과 제도마련, 여성의제 실현을 위한 재단과 기업의 공동기금 조성사업, 여성 활동가들의 모금능력 향상 및 단체 간 네트워크 구성 등 다양한 활동들이 재단에 요구되고 있습니다. 이러한 활동들을 효과적으로 추진하기 위해서는 여성재단 뿐만 아니라 평등사회를 앞당기고자 하는 사회 곳곳의 지도자들과 전문 인력들이 함께 해야 합니다. 여성들을 위한 다양한 활동과 실천이 기부로 이어지고 모금된 성과로 더욱더 활기찬 활동이 가능하도록 재단과 단체가 상호 힘주는 관계로 발전해야 할 것입니다.

\*이철순 본 재단 운영위원

## 한국여성재단 대외협력사업

### ■ 시민사회 재단 연합수련회 '반갑다, 친구야!' ■

본 재단 및 실업극복국민재단, 아름다운재단, 환경재단이 6월 9일~10일 1박2일동안 강원도 횡성에 위치한 오르벨리에서 수련회를 가졌습니다. 명랑운동회, 공동체프로그램, 영성프로그램 등을 통해 4개 재단의 실무자들이 한 자리에 모여 비슷하면서도 다른 서로의 이야기들을 나누며 친목의 시간을 가졌습니다. 아직은 역사가 짧은 탓에 가장 긴 역사를 가진 재단이 올해로 창립 7년을 맞이하는 한국여성재단이다, 시민사회 재단이라는 조직과 그 일꾼으로서의 정체성을 명확하게 정립하는 것, 나눔문화 속에서 기업과 NGO의 관계를 매끄럽게 조정해야 한다는 역할이 현장에서 어떻게 실현되어야 바람직한가 등등 근본적인 문제들로 많은 시간을 토론하였습니다. 충분한 공감대를 형성하고, 이후에는 문제들을 구체적으로 나누고 해결책을 공동으로 모색하자 약속하며 짧고도 긴 여정을 마무리하였습니다.

### ■ 제6회 전국 시민운동가대회 '활동가, 행복을 상상하라!' ■

9월14일~16일 속리산에서 개최된 제6회 전국 시민운동가대회는 시민운동의 발전과 시민사회의 성숙을 위한 방안을 토론하고, 기업과 시민사회 재단, NGO 등 사회 각 부문과의 교류와 협력 및 소통과 연대를 위해 연례적으로 개최되는 행사입니다. 올해에는 전국 200여명의 시민단체 활동가들과 시민사회 4개 재단의 상임이사 및 사무총장, 담당 실무자들이 참여하였고, 교보생명, CJ, KT, 현대-기아자동차, 포스코 등의 기업이 참여하였습니다. 본 행사는 매년 기업과 시민사회 재단들이 공동모금 방식으로 후원하고 있고, 주관단체는 시민사회단체연대회의입니다.





## 사단법인 미래포럼

미래포럼은 지난 2004년 12월 6일 사회 각 분야의 오피니언 리더가 모여서, 우리 미래세대의 터전인 가정과 사회가 서로 신뢰하며 더불어 발전할 수 있도록 하기 위해, 함께 연구하고 토론하며 실천하는 것을 목적으로 본 재단의 창립 5주년 기념행사에서 발족되었습니다. 본 재단은 미래포럼 사업에 참여하며 여성의 글로벌 리더십 향상사업과 미래 세대를 위한 지원사업에 앞장서고자 합니다.

### ■ 미래포럼 6대 과제 ■

- 생명존중 문화 확산과 미래세대 주체인 아동 존중
- 청년, 여성, 고령자, 실직자들을 위한 창조적, 생산적, 사회적 일자리 창출
- 저출산과 고령화 문제 해결을 위한 가족친화적 사회운동 전개 • 투명하고 공정한 신뢰사회 구축
- 평생학습 지식사회 건설을 위한 연구와 사업 전개 • 글로벌시대에 걸맞은 21세기 여성리더십 함양

### ■ 2006 미래포럼 활동 ■

- 창립1주년 특별포럼 가족친화적 기업의 조건
- 제7차 공개포럼 21세기 미래의 경쟁력, 가족친화 경영 - 〈유한킴벌리 사례〉를 중심으로
- 제8차 공개포럼 미래 경쟁력과 기업문화의 혁신 - 인천국제공항공사의 위대한 여정(Journey to Greatness)
- 제9차 미래기업과 미래경영의 전략 - 일과 가족의 균형 / work & life balance / 뉴패러다임 국내 성공사례
- 제10차 미래기업의 과제와 기준
- 제11차 미래기업의 국제 동향과 한국사회의 과제

### ■ 미래포럼 만분클럽 ■

- 만분클럽은 미래포럼이 비전을 실천할 수 있도록 지원하는 기업인들의 모임이며, 기업사회공헌활동의 일환으로 매출의 만분의 일 또는 세전이익의 천분의 일을 기부하고 기업의 사회적 책임을 실천함으로써 진정한 휴머니즘을 구현하는 데 최선을 다합니다.

### ■ 미래포럼 조직 ■

- 이사장 박영숙 한국여성재단 이사장
- 상임대표 남승우 풀무원 대표이사 사장
- 공동대표 문국현 유한킴벌리 대표이사 사장  
박주현 시민경제사회연구소 소장, 변호사
- 운영위원 강지원 법무법인 청지 고문변호사  
김미화 방송인  
김상희 지속가능위원회 위원장  
김순진 놀부 대표이사  
안철수 안철수연구소 이사회 의장  
윤태화 경원대학교 경영회계학부 교수  
이길여 가천길재단 회장  
이보영 EBY Edu-Group 언어연구소 고문  
이용경 KT 경영고문  
이재희 인천국제공항공사 사장  
정구현 삼성경제연구소 대표이사 소장

## 재정보고

### ■ 대차대조표

계정과목	2006년 금액
<b>1. 자산</b>	
1) 유동 자산	560,575,459
(1) 당좌 자산	560,575,459
현금	587,547
예금	519,304,476
유가 증권	(277,767)
미수금	5,845,000
선급금	300,000
부가세 대급금	300,060
선납 세금	34,516,143
2) 고정 자산	8,304,266,507
(1) 투자 자산	5,221,671,222
장기성 예금	5,220,971,222
전신 전화 가입권	700,000
(2) 유형 고정자산	3,082,595,285
건물	3,057,311,780
비품	63,693,700
감가상각 누계액	38,410,195
<b>자산 총계</b>	<b>8,864,841,966</b>
<b>2. 부채</b>	
1) 유동 부채	7,072,620
예수금	3,072,620
부가세 예수금	4,000,000
2) 고정 부채	74,428,382
고유목적사업준비금	(50,770,537)
임대 보증금	100,000,000
퇴직급여 총당금	25,198,919
<b>부채 총계</b>	<b>81,501,002</b>
<b>3. 자본</b>	
1) 자본금	7,948,757,883
출연금	7,948,757,883
3) 이익잉여금	834,860,848
기타 이익잉여금	2,726,732
차기 이월 이익잉여금	832,134,116
당기 순이익	335,398,120
4) 자본 조정	(277,767)
투자 주식 평가 이익	8,805,161
투자 주식 평가 손실	(9,082,928)
<b>자본 총계</b>	<b>8,783,340,964</b>
<b>부채와 자본 총계</b>	<b>8,864,841,966</b>

### ■ 손익계산서

계정과목	2006년 금액
<b>1. 수익 총계</b>	<b>1,549,456,778</b>
이자 수입	345,473,942
행사 협찬	20,000,000
찬조금	6,549,000
브로치홍보 캠페인모금	160,000
캠페인 모금	25,642,693
지정 기탁금	664,530,340
기타 수입	3,523,753
기부금	432,577,050
수입임대료	51,000,000
<b>2. 비용 총계</b>	<b>1,250,900,896</b>
1) 모금사업비	15,950,540
2) 기획사업비	4,901,080
3) 배분사업비/목적사업지원금	765,184,853
4) 배분사업비/경비	24,009,905
5) 사업비지원	69,699,282
6) 경상비총계	421,693,754
급여	243,963,480
복리후생비	8,721,272
법정부담금(4대보험 회사분)	17,479,140
퇴직급여	18,260,244
업무추진비	1,721,880
사무행정비	29,267,177
사무실관리비	2,980,380
홍보비	49,768,723
감가상각총당액	8,910,932
제세공과금	22,415,010
회의비	714,170
지급수수료	9,812,170
통신비	10,843,440
유지보수료	1,536,500
소모품비	2,934,080
잡비	10,497,400
사업비	128,000
<b>3. 경상 이익</b>	<b>229,757,120</b>
<b>4. 고유목적사업준비금전입액</b>	<b>105,641,000</b>
고유목적사업준비금전입액	
<b>5. 당기순이익</b>	<b>335,398,120</b>





# 일하는 사람들

여성재단은 '거대한 뜨개질 집'이다.  
희망의 장갑, 용기의 목도리, 사랑의 스웨터를 짜내는 직녀들의 집,  
나는 이제 그 집에서 산다.

\*오한숙희 본 재단 기획홍보위원

## 고문

명예고문 **이희호** 전 영부인  
고문 **김옥렬** 한국여학사협회 고문  
**김현자** 전 한국여성정치연맹 총재  
**윤후정** 이화학당 이사장  
**이효재** 한국여성사회교육원 이사

## 이사회

이사장 **박영숙**  
이사 **강지원** 법률사무소 청지 고문변호사  
**김성주** 성주디앤디 사장  
**문국현** 유한킴벌리 사장  
**민병준** 광고주협회 회장  
**박윤정** 에스모드 서울 이사장  
**신창재** 교보생명 회장  
**이길여** 길병원 이사장  
**이연숙** 전 국회의원  
**정의숙** 이화학당 명예이사장  
**조홍식** 서울대학교 사회복지학과 교수  
**지은희** 덕성여자대학교 총장  
**한명희** 구로여성인력개발센터 관장

## 감사

**차병직** 법무법인 한결 변호사  
**변영선** 삼일회계법인 공인회계사

## 홍보대사

**김미화** 방송인  
**김보성** 영화배우  
**김지영** 탤런트  
**박상면** 영화배우  
**박진영** 가수  
**서지수** 프로게이머  
**서혜경** 피아니스트  
**이상은** 가수  
**이소정** 아티스트  
**이선희** 가수  
**이혜영** 영화배우  
**장미화** 가수  
**진양혜** 아나운서  
**최광기** 전문사회자

## 재경위원회

위원 **박승진** 법무법인 지하연 변호사  
**변영선** 본 재단 감사, 삼일회계법인 공인회계사  
**신석교** 제일은행 금촌지점 지점장  
**안종길** 인하우징 대표

## 모금위원회

위원 **김경오** 대한민국항공회 총재  
**김규영** 전 아시아태평양보이스카웃연맹 사무총장  
**김병후** 김병후 정신과의원 원장  
**김보성** 영화배우  
**김성주** 성주디앤디 사장, 본 재단 이사  
**노성대** 방송위원회 위원장  
**민경춘** 삼성사회봉사단 상무  
**박양실** 박산부인과 원장  
**박윤정** 에스모드서울 이사장, 본 재단 이사  
**손 숙** 연극인  
**신수연** 코리아스테파 대표이사  
**윤후정** 이화학당 이사장, 본 재단 이사  
**이기열** 덕수케미칼 대표  
**이길여** 본 재단 이사, 길병원 이사장  
**이숙자** 성신여대 총장  
**이연숙** 전 국회의원, 본 재단 이사  
**정미정** 이룸라이프 대표이사  
**정의숙** 이화학당 명예이사장, 본 재단 이사  
**최영희** 전 국회의원

## 배분위원회

위원장 **조홍식** 서울대 사회복지학과 교수, 본 재단 이사  
부위원장 **심영희** 한양대 사회학과 교수  
위원 **강남식** 한국양성평등교육진흥원 교수  
**김경희** 중앙대학교 사회학과 교수  
**김경희** 한국여성개발원 연구위원  
**김태현** 성신여대 가족문화소비자학과 교수  
**박경수** 한양사이버대 사회복지학과 교수  
**신은주** 평택대 사회복지학과 교수  
**오해란** 서울여성플라자 교류지원부장  
**이재경** 이화여대 여성학과 교수  
**이태수** 한국보건복지인력개발원 원장  
**정무성** 송실대 사회복지학과 교수  
**정순돌** 이화여대 사회복지학과 교수  
**진선미** 법무법인 덕수 변호사  
**한동우** 강남대 사회복지학과 교수  
**한명섭** 행복나눔재단 사무처장

## 기획홍보위원회

위원장 **이경순** 영상물등급위원회 위원장  
위원 **강부길** SBS 제작 본부장  
**김금옥** 한국여성단체연합 사무처장  
**김혜정** 한국걸스카웃 국제위원회 부위원장  
**김효선** 여성신문사 대표  
**오한숙희** 여성학자, 방송인  
**이상엽** 우림건설 문화홍보실 부서장  
**이혜경** 서울여성영화제 집행위원장  
**이홍주** CJ 뮤직 경영총괄상무  
**임혜선** KBS 외주제작국 PD  
**진양혜** 아나운서, 본 재단 홍보대사  
**황기현** OPMS 대표

## 운영위원회

위원장 **박영숙** 본 재단 이사장  
위원 **김선영** 한국여학사협회 회장  
**남윤인순** 한국여성단체연합 상임대표  
**박인혜** 한국여성전문화연합 상임대표  
**심영희** 한양대 사회학과 교수  
본 재단 배분위원회 부위원장  
**유경희** 한국여성민우회 상임대표  
**유성희** 대한YWCA연합회 사무총장  
**이경순** 영상물등급위원회 위원장  
본 재단 기획홍보위원회 위원장  
**이연숙** 전 국회의원, 본 재단 이사  
**이은옥** 유한킴벌리 전무  
**이철순** 일하는여성아카데미 원장

## 사무처

사무총장 **강경희**

총무팀 **임지혁** 팀장  
**이현재** 과장  
**유경미** 대리

기획홍보팀 **이은희** 팀장  
**장미애** 대리  
**최선아** 대리

배분팀 **김지혜** 팀장  
**최승희** 과장  
**김민경** 대리